



ข้อมูลด้านการเกษตร จังหวัดพิษณุโลก



โดย สำนักงานเกษตรจังหวัดพิษณุโลก
พฤศจิกายน 2566

1. ข้อมูลทั่วไปของจังหวัด

1. ข้อมูลด้านกายภาพของจังหวัด

1) ที่ตั้ง ขนาดพื้นที่

จังหวัดพิษณุโลก ตั้งอยู่ในเขตภาคเหนือตอนล่างของประเทศ ห่างจากกรุงเทพมหานคร 377 กิโลเมตร ซึ่งจังหวัดรอบ ๆ 5 จังหวัด คือ อุตรดิตถ์ เพชรบูรณ์ พิจิตร กำแพงเพชร และสุโขทัย เป็นกลุ่มจังหวัดภาคเหนือตอนล่าง 1 ที่สภาพัฒนาเศรษฐกิจและสังคมแห่งชาติกำหนดให้เป็นพื้นที่เขตเศรษฐกิจเฉพาะและพื้นที่เขตเศรษฐกิจพิเศษ และให้จังหวัดพิษณุโลกเป็นพื้นที่เมืองหลักเพื่อการพัฒนาธุรกิจการค้า โดยมีมติคณะรัฐมนตรีเมื่อวันที่ 29 กรกฎาคม 2540 ที่จังหวัดเชียงรายได้กำหนดให้พัฒนาจังหวัดพิษณุโลกและกลุ่มจังหวัดทั้ง 5 จังหวัดดังกล่าว เป็นพื้นที่พัฒนา “สี่แยกอินโดจีน” รวมถึงศักยภาพในทำเลที่ตั้งตามแนว North-South และ East-West Corridor และการเป็นศูนย์กลางการเชื่อมโยงในอนุภูมิภาคแม่น้ำโขง (Greater Mekong Subregion : GMS) จังหวัดพิษณุโลก ได้กำหนดวิสัยทัศน์จังหวัด/กลุ่มจังหวัดและยุทธศาสตร์การพัฒนาจังหวัดและยุทธศาสตร์การพัฒนากลุ่มจังหวัดเป็นกรอบทิศทางการพัฒนาจังหวัดพิษณุโลก เพื่อให้หน่วยงานราชการ ภาคเอกชน องค์กรปกครองส่วนท้องถิ่นและภาคประชาชนได้ร่วมขับเคลื่อนให้จังหวัดได้ดำเนินการพัฒนาอย่างมีประสิทธิภาพและถูกต้อง

2) อาณาเขต

ทิศเหนือ	ติดต่อกับ อำเภอฟิชัย อำเภอทองแสนขัน และอำเภอน้ำปาด จังหวัดอุตรดิตถ์, แขวงไชยบุรี ประเทศลาว
ทิศตะวันออก	ติดต่อกับ อำเภอหล่มสัก อำเภอเขาค้อ อำเภอวังโป่ง จังหวัดเพชรบูรณ์, อำเภอด่านซ้าย และอำเภอนาแห้ว จังหวัดเลย
ทิศใต้	ติดต่อกับ อำเภอเมืองพิจิตร อำเภอวชิรบารมี อำเภอสามง่าม และอำเภอสามโก้ จังหวัดพิจิตร
ทิศตะวันตก	ติดต่อกับ อำเภอกงไกรลาศ อำเภอศรีสำโรง จังหวัดสุโขทัย, อำเภอลานกระบือ จังหวัดกำแพงเพชร

3) สภาพพื้นที่

จุดเด่นทางธรรมชาติที่สำคัญของจังหวัดพิษณุโลก คือ มีลักษณะพื้นที่ที่มีความหลากหลายทางธรรมชาติ เนื่องจากลักษณะพื้นที่ทางตอนเหนือ ทางตะวันออก และตอนกลางบางส่วนเป็นเขตภูเขาสูง ที่ราบสูง และลาดเอียงลงมาทางตอนกลาง ทางตะวันตก และทางตอนใต้จนเป็นพื้นที่ราบ พื้นที่ราบลุ่ม ทำให้สามารถประกอบอาชีพเกษตรกรรมได้ทุกสาขา เช่น สาขาป่าไม้ สาขาพืช สาขาประมง และสาขาปศุสัตว์ โดยเขตที่ราบลุ่มแม่น้ำในพื้นที่อำเภอเมืองพิษณุโลก อำเภอพรหมพิราม อำเภอบางกระทุ่ม และอำเภอบางระกำ จะเป็นแหล่งปลูกข้าวที่สำคัญของจังหวัดที่ทำรายได้หลักให้กับจังหวัดพิษณุโลก นอกจากนี้ในพื้นที่เขตอำเภอบางระกำ บริเวณพื้นที่ใกล้ลุ่มน้ำยม ทุกปีจะเกิดปัญหาน้ำท่วมซ้ำซาก ราษฎรไม่สามารถปลูกพืชหรือเลี้ยงสัตว์ได้ อำเภอบางระกำ จึงเป็นแหล่งรองรับน้ำในฤดูฝนและเป็นแหล่งผลิตสัตว์น้ำธรรมชาติและแหล่งเพาะเลี้ยงสัตว์น้ำที่ทำรายได้ให้กับประชาชนในพื้นที่ได้ หากสามารถพัฒนาพื้นที่ตามศักยภาพให้เป็นแหล่งเพาะพันธุ์ปลาน้ำจืดเพื่อ

ข้อมูลจังหวัดพิษณุโลกที่สำคัญ

การศึกษาและขยายปริมาณผลผลิตสัตว์น้ำจืดรวมถึงการส่งเสริมพัฒนาอาชีพการเลี้ยงสัตว์น้ำ จะทำให้อำเภอบางระกำ เป็นแหล่งทำประมงน้ำจืดที่สำคัญของจังหวัดพิษณุโลกได้ต่อไป

1.2 ข้อมูลด้านการปกครองของจังหวัด

1) การแบ่งเขตการปกครอง

แบ่งเขตปกครองออกเป็น 9 อำเภอ 93 ตำบล 1,048 หมู่บ้าน อปท. 103 แห่ง อบจ. 1 แห่ง

อำเภอ	พื้นที่ (ตร.กม.)	ระยะทางถึง จังหวัด (กม.)	การปกครองส่วนภูมิภาค		การปกครองส่วนท้องถิ่น	
			ตำบล	หมู่บ้าน	เทศบาลนคร/เมือง/ตำบล	อบต./อบจ.
เมืองพิษณุโลก	750.81	-	20	173	1/1/3	17/1
วังทอง	2,220.374	17	11	168	0/0/1	11/0
เนินมะปราง	1,586.120	75	7	77	0/0/3	5/0
วัดโบสถ์	936.04	30	6	61	0/0/1	6/0
บางระกำ	447.03	17	11	142	0/0/5	8/0
บางกระทุ่ม	832.67	35	9	87	0/0/2	7/0
พรหมพิราม	1,326.21	40	12	123	0/0/2	12/0
นครไทย	1,687.05	97	11	145	0/0/2	9/0
ชาติตระการ	1,029.55	136	6	72	0/0/1	6/0
รวม	10,815.854	-	93	1,048	1/1/20	81/1

ที่มา : กรมการปกครอง, กรมการส่งเสริมการปกครองส่วนท้องถิ่น

2. ข้อมูลด้านการเกษตรของจังหวัด

1.1 พื้นที่

จังหวัดพิษณุโลกมีพื้นที่ทั้งหมด 10,815.85 ตารางกิโลเมตร (6,759,909 ไร่)⁽¹⁾ การใช้ประโยชน์ที่ดินทั้งหมด 6,621,681.78 ไร่ เป็นพื้นที่เกษตรกรรม 3,451,361.30 ไร่ (52.12 % ของพื้นที่การใช้ประโยชน์ที่ดินทั้งหมด) เป็นพื้นที่นา 1,637,792.00 ไร่ (47.45% ของพื้นที่เกษตรกรรม) ไม้ผล/ไม้ยืนต้น 713,925.24 ไร่ (20.69% ของพื้นที่เกษตรกรรม) พืชไร่/พืชสวนและอื่นๆ 1,099,644.06 ไร่ (31.86% ของพื้นที่เกษตรกรรม) ทั้งนี้ มีพื้นที่เกษตรกรรมที่พัฒนาด้านชลประทานแล้ว 1,078,891 ไร่ (อยู่ในเขตชลประทาน 731,801 ไร่ และถ่ายโอนภารกิจให้องค์กรปกครองส่วนท้องถิ่นดูแล 347,090 ไร่)⁽³⁾ และจังหวัดพิษณุโลกมีพื้นที่ประกาศเขตปฏิรูปที่ดินเพื่อเกษตรกรรม 612,724 ไร่ (8 อำเภอ ยกเว้นอำเภอบางกระทุ่ม)

1) การใช้ที่ดินของจังหวัดพิษณุโลก รวมพื้นที่ใช้ประโยชน์ 6,621,681.78 พื้นที่ (ไร่)

ขอบเขต	ประเภท	เนื้อที่ (ไร่)	ร้อยละ
พิษณุโลก	พื้นที่ป่า	2,530,727.99	38.22
	พื้นที่นา	1,637,792.00	24.73
	พืชไร่	1,078,637.70	16.29
	ไม้ยืนต้น	520,985.50	7.87
	พื้นที่ชุมชนและสิ่งปลูกสร้าง	500,293.90	7.56
	ไม้ผล	192,939.74	2.91
	พื้นที่น้ำ	139,299.10	2.1
	ทุ่งหญ้าและโรงเรือนเลี้ยงสัตว์	8,236.43	0.12
	สถานที่เพาะเลี้ยงสัตว์น้ำ	5,849.39	0.09
	พืชสวน	4,967.74	0.08
	เกษตรผสมผสาน/ไร่นาสวนผสม	1,624.31	0.02
	พืชน้ำ	251.50	0
	ไร่มวนเวียน	76.99	0
	พืชน้ำ	251.50	0
	ไร่มวนเวียน	76.99	0
	รวมพื้นที่		6,621,681.78

ที่มา : ⁽¹⁾ <https://th.wikipedia.org/wiki/จังหวัดพิษณุโลก>

⁽²⁾ กรมพัฒนาที่ดิน, (2566), <http://agri-map-online.moac.go.th>

⁽³⁾ โครงการชลประทานพิษณุโลก สรุปรายงานสถานการณ์น้ำ

ข้อมูลจังหวัดพิษณุโลกที่สำคัญ

2) การใช้พื้นที่เพาะปลูกในชั้นความเหมาะสมของดิน (Agri-Map analytic) โดยพื้นที่เพาะปลูกพืชเศรษฐกิจที่สำคัญของจังหวัดพิษณุโลก ได้แก่ ข้าว ข้าวโพด อ้อย มันสำปะหลัง ยางพารา สับปะรด ปาล์มน้ำมัน สรุปดังนี้

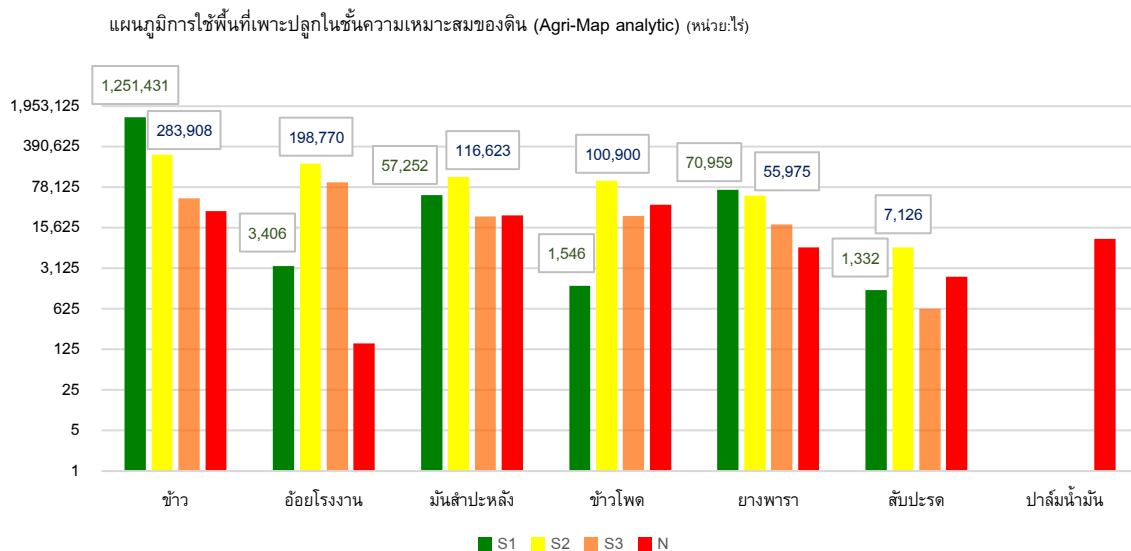
- พื้นที่เพาะปลูกในชั้นความเหมาะสม (S1) 1,385,926 ไร่
- พื้นที่เพาะปลูกในชั้นความเหมาะสม (S2) 763,302 ไร่
- พื้นที่เพาะปลูกในชั้นความเหมาะสม (S3) 213,930 ไร่
- พื้นที่ไม่เหมาะสม (N) 114,078 ไร่

รายละเอียดจำแนกดังตาราง

ชนิดสินค้า	พื้นที่เหมาะสม (S1)	พื้นที่เหมาะสม (S2)	พื้นที่เหมาะสม (S3)	พื้นที่ไม่เหมาะสม (N)	รวมพื้นที่ปลูก
ข้าว	1,251,431	283,908	50,763	30,455	1,616,557
อ้อยโรงงาน	3,406	198,770	94,725	157.5	297,059
มันสำปะหลัง	57,252	116,623	24,568	25,331	223,774
ข้าวโพด	1,546	100,900	25,251	38,797	166,494
ยางพารา	70,959	55,975	17,995	7,107	152,036
สับปะรด	1,332	7,126	628	2,216	11,302
ปาล์มน้ำมัน	0	0	0	10,014	10,014
รวม	1,385,926	763,302	213,930	114,078	2,477,236

ที่มา : <http://agri-map-online.moac.go.th/> วันที่ 30 กันยายน 2566

*ค่าตัวเลขได้มาจากการคำนวณด้วยระบบสารสนเทศทางภูมิศาสตร์



ข้อมูลจังหวัดพิษณุโลกที่สำคัญ

3) พื้นที่ดำเนินการในเขตปฏิรูปที่ดินจังหวัดพิษณุโลก พื้นที่ประกาศเขตปฏิรูปที่ดินเพื่อเกษตรกรรม 612,724 ไร่ (8 อำเภอ ยกเว้นอำเภอบางกระพุ่ม)

อำเภอ	พื้นที่ประกาศ เขตฯ (ไร่)	พื้นที่ RF หลัง พรฎ. (ไร่)	พื้นที่กันออก (ไร่)	พื้นที่ ดำเนินการ (ไร่)	มอช ส.ป.ก.4-01					
					ที่ดินเกษตรกรรม			ที่ดินชุมชน		
					ราย	แปลง	ไร่	ราย	แปลง	ไร่
ชาติตระการ	154,449	3,091.98	31,963.81	122,485.19	6,598	9,555	124,618	2,692	2,900	1,862
นครไทย	147,104	0	35,908.35	111,195.65	4,592	6,220	82,428	1,369	1,475	1,108
เนินมะปราง	11,753	0	38.01	11,714.99	542	644	7,299	168	171	121
บางระกำ	585	18	2,412.86	1,827.86	16	19	128	0	0	0
พรหมพิราม	7,588	0	3,022.04	4,565.96	286	345	3,271	24	24	12
เมืองพิษณุโลก	9,616	172	6,242	3,374	470	553	3,322	145	152	247
วังทอง	205,745	7,307	60,348.56	145,396.44	7,888	0,860	133,450	3,033	3,342	3,321
วัดโบสถ์	75,884	1,078	28,864.08	47,019.92	2,715	4,157	49,224	556	581	375
รวม	612,724	11,666.98	168,799.71	443,924.29	23,107	32,353	403,740	7,987	8,645	7,046

ที่มา : สำนักงานการปฏิรูปที่ดินจังหวัดพิษณุโลก, (2566)

1.2 คริวเรือนเกษตรกรรม

คริวเรือนเกษตรกรรมในพื้นที่จังหวัดพิษณุโลก มีจำนวน 99,770 คริวเรือน

อำเภอ	จำนวน (ตำบล)	คริวเรือนเกษตรกรรม (คริวเรือน)
เมืองพิษณุโลก	20	10,452
นครไทย	11	15,435
ชาติตระการ	6	7,675
บางระกำ	11	10,844
บางกระพุ่ม	9	7,908
พรหมพิราม	12	15,136
วัดโบสถ์	6	6,787
วังทอง	11	16,797
เนินมะปราง	7	8,736
รวม	93	99,770

ที่มา : สำนักงานเกษตรจังหวัดพิษณุโลก (ณ วันที่ 11 ตุลาคม 2566)

ข้อมูลจังหวัดพิษณุโลกที่สำคัญ

1.3 พืชเศรษฐกิจที่สำคัญ (ปีการเพาะปลูก 2566/67)

ชนิดพืชเศรษฐกิจที่สำคัญ	พื้นที่เพาะปลูก (ไร่)	พื้นที่เก็บเกี่ยว (ไร่)	ผลผลิตเฉลี่ย (กก./ไร่)	ผลผลิตรวม (ตัน)	ราคาสินค้าเกษตรที่เกษตรกรขายได้ ณ ไร่นา (บาท/กก.)	มูลค่าผลผลิต (ล้านบาท)	อำเภอที่ปลูกมากที่สุด (3 ลำดับแรก)
ข้าวนาปี	1,468,540	1,468,540	597	876,719	9	7,890.48	พรมพิราม บางระกำ วังทอง
ข้าวนาปรัง (คาดการณ์)	724,196	724,196	624	451,893	9	4,067.04	พรมพิราม บางระกำ เมืองพิษณุโลก
ยางพารา	337,431	337,431	182	59,177	23	1,412.48	นครไทย วังทอง ขาดิระการ
มันสำปะหลัง	194,934	194,934	3,156	615,211	2.65	1,630.32	วังทอง วัดโบสถ์ นครไทย
ข้าวโพดเลี้ยงสัตว์ รุ่น 1	181,172	181,172	678	122,834	9.50	1,166.93	นครไทย ขาดิระการ วัดโบสถ์
ข้าวโพดเลี้ยงสัตว์ รุ่น 2 (คาดการณ์)	56,736	56,736	822	46,637	9	419.74	นครไทย เนินมะปราง พรมพิราม
อ้อยโรงงาน	139,838	139,838	10,723	1,499,482	1.08	1,619.44	บางระกำ พรมพิราม บางกระทุ่ม
มะม่วง (รวมสายพันธุ์)	82,823	81,274	838	68,108	4	272.44	เนินมะปราง วังทอง วัดโบสถ์
มะม่วงน้ำดอกไม้	54,214	53,151	893	47,463	20	949.27	เนินมะปราง วังทอง วัดโบสถ์
สับปะรด	26,012	25,871	3,347	86,598	9	779.39	นครไทย วังทอง เนินมะปราง
ปาล์มน้ำมัน	18,288	17,133	2,050	35,122	4.50	158.05	นครไทย วังทอง ขาดิระการ
กล้วยน้ำว้า	6,863	5,651	1,010	5,707	8	45.66	นครไทย บางกระทุ่ม วังทอง
รวม	3,291,047	3,285,927		3,914,951		20,411.24	

ที่มา : สำนักงานเกษตรจังหวัดพิษณุโลก (ข้อมูล ณ วันที่ 9 มกราคม 2567)

ข้อมูลจังหวัดพิษณุโลกที่สำคัญ

1.4 แหล่งน้ำเพื่อการเกษตร

1) พื้นที่ชลประทานและระบบชลประทาน (ที่มา : โครงการชลประทานพิษณุโลก)

พื้นที่เกษตรที่พัฒนาด้านชลประทานแล้ว 1,078,891 ไร่ (คิดเป็น 30.74 % ของพื้นที่การเกษตร โดยอยู่ในเขตชลประทาน 731,801 ไร่ และถ่ายโอนภารกิจให้องค์กรปกครองส่วนท้องถิ่นดูแล 347,090 ไร่ ได้แก่ สถานีสูบน้ำด้วยไฟฟ้า และโครงการชลประทานขนาดเล็ก)

โครงการชลประทานขนาดใหญ่ ในจังหวัดพิษณุโลก มีจำนวน 4 โครงการ ได้แก่

1. โครงการส่งน้ำและบำรุงรักษานเรศวร พื้นที่ชลประทาน 95,750 ไร่ ครอบคลุมพื้นที่ในเขตอำเภอพรหมพิราม และอำเภอวัดโบสถ์

2. โครงการส่งน้ำและบำรุงรักษาพลาญชุมพล มีเขื่อนนเรศวรทหาน้ำที่ทดน้ำเข้าพื้นที่ชลประทานฝั่งขวาของแม่น้ำน่าน รับน้ำจากคลองส่งน้ำสายใหญ่ฝั่งขวา (คลอง PR) โดยมีพื้นที่ชลประทานเฉพาะในเขตจังหวัดพิษณุโลกจำนวน 196,000 ไร่

3. โครงการส่งน้ำและบำรุงรักษาเขื่อนแควน้อยบำรุงแดน มีเขื่อนแควน้อยบำรุงแดนซึ่งปิดกั้นลำน้ำแควน้อย ที่อำเภอวัดโบสถ์ จังหวัดพิษณุโลก เป็นแหล่งน้ำต้นทุน ความจุเก็บกักน้ำ 939.00 ล้าน ลบ.ม. มีพื้นที่ชลประทาน 155,166 ไร่ ครอบคลุมพื้นที่ในเขต อำเภอวัดโบสถ์ อำเภอเมือง และอำเภอวังทองบางส่วน

4. โครงการส่งน้ำและบำรุงรักษายมน่าน มีเขื่อนนเรศวรทหาน้ำที่ทดน้ำเข้าพื้นที่ชลประทานรับน้ำจากคลองส่งน้ำ ทรบ.YN1 และ ทรบ.YN2 โดยอาศัยคลองธรรมชาติเป็นคลองส่งน้ำและระบายน้ำ ครอบคลุมพื้นที่ลุ่มต่ำในเขต จังหวัดพิษณุโลก สุโขทัย และอุตรดิตถ์ มีพื้นที่ชลประทานเฉพาะในเขตจังหวัดพิษณุโลกจำนวน 155,260 ไร่ ได้แก่ อำเภอพรหมพิราม อำเภอบางระกา และอำเภอเมือง

โครงการชลประทานขนาดกลาง ในพื้นที่จังหวัดพิษณุโลก มีจำนวน 11 โครงการ โดยมีความจุเก็บกักน้ำ 13.36 ล้าน ลบ.ม. มีพื้นที่ชลประทาน 157,710 ไร่ ประกอบด้วย

1. ทรบ.วังน้ำใส (แม่น้ำวังทอง) ต.แม่ระกา อ.วังทอง จ.พิษณุโลก
2. ขรน.วัดตายม (แม่น้ำคลองชมพู) ต.พันชาลี อ.วังทอง จ.พิษณุโลก
3. ฝ่ายบางบัว (แม่น้ำยม) ต.ชุมแสงสงคราม อ.บางระกา จ.พิษณุโลก
4. ปตร. แคววังทอง (แม่น้ำวังทอง) ต.ไผ่ล้อม อ.วังทอง จ.พิษณุโลก
5. ฝ่าย.มะขามสูง (แม่น้ำแควน้อย) ต.มะตูม อ.พรหมพิราม จ.พิษณุโลก
6. ฝ่ายน้ำเพือ (ลำน้ำเพือ แม่น้ำแควน้อย) ต.ยางโกลน อ.นครไทย จ.พิษณุโลก
7. ปตร.อัดน้ำกลางคลองแม่น้ำวังทอง (แม่น้ำวังทอง) ต.แม่ระกา อ.วังทอง จ.พิษณุโลก
8. ฝ่ายบ้านโคกผักหวาน (ลำน้ำคับ แม่น้ำแควน้อย) ต.ชาติตระการ อ.ชาติตระการ จ.พิษณุโลก
9. ประตุระบายน้ำโคกช้าง (แม่น้ำวังทอง) ต.วัดพริก อ.เมือง จ.พิษณุโลก
10. อ่างเก็บน้ำบ้านน้ำคับ (แม่น้ำภาค) ต.บ่อภาค อ.ชาติตระการ จ.พิษณุโลก
11. อ่างเก็บน้ำบ้านน้ำจวง (แม่น้ำภาค) ต.บ่อภาค อ.ชาติตระการ จ.พิษณุโลก

ข้อมูลจังหวัดพิษณุโลกที่สำคัญ

2) แหล่งน้ำในไร่นานอกเขตชลประทาน

แหล่งน้ำในไร่นานอกเขตชลประทาน ภายใต้โครงการแหล่งน้ำในไร่นานอกเขตชลประทาน ชุดสระเก็บน้ำในไร่นา ขนาด 1,260 ลบ.ม. ดำเนินการโดย สถานีพัฒนาที่ดินพิษณุโลก กรมพัฒนาที่ดิน ดำเนินการตั้งแต่ ปี 2548 - 2565 รวม 12,524 บ่อ

3) แหล่งน้ำอื่น ๆ

โครงการสูบน้ำด้วยไฟฟ้า จำนวน 100 สถานี พื้นที่รับประโยชน์ 158,140 ไร่ พื้นที่โครงการชลประทานขนาดเล็กที่ถ่ายโอนภารกิจให้องค์กรปกครองส่วนท้องถิ่นดูแล จำนวน 188,950 ไร่

1.5 สินค้า GI ด้านการเกษตรที่สำคัญของจังหวัด (ที่มา : สำนักงานพาณิชย์จังหวัดพิษณุโลก, สำนักงานเศรษฐกิจการเกษตร)

สินค้าเกษตรและผลิตภัณฑ์ทางการเกษตร ที่มีเอกลักษณ์โดดเด่นเฉพาะพื้นที่ของจังหวัดพิษณุโลก สามารถยกระดับสู่การสร้างความสามารถในการแข่งขันอย่างยั่งยืนได้ โดยผ่านการรับรองสิ่งบ่งชี้ทางภูมิศาสตร์ (GI) จำนวน 2 ชนิดสินค้า ได้แก่ “กล้วยตากบางกระท่อม” และ “มะม่วงน้ำดอกไม้สีทองพิษณุโลก” สำหรับ “ทุเรียน” มีแผนการพัฒนายกระดับโดยขอรับรอง (GI) ในระยะต่อไป ดังนี้

1) มะม่วงน้ำดอกไม้

มะม่วงน้ำดอกไม้สีทองพิษณุโลก (Nam Dok Mai Si Thong Phitsanulok Mango หรือ Mamuang Nam Dok Mai Si Thong Phitsanulok Mango)

นิยามคุณภาพ ชื่อเสียง คุณสมบัติหรือคุณลักษณะเฉพาะสินค้าคือ มะม่วงน้ำดอกไม้สีทอง ที่มีลักษณะทรงรียาว เปลือกสีเหลืองนวล ไม่ขี้ง่าย ผลสุกเนื้อสีเหลืองเข้ม เนื้อแน่น เนียน ไม่มีเสี้ยน เนื้อแห้ง ไม่ฉ่ำน้ำ รสชาติหวาน กลิ่นหอม เมล็ดลีบบาง ปลูกในพื้นที่อำเภอนนทบุรี อ่างทอง และอำเภอบางบาล จังหวัดพิษณุโลก

ลักษณะของสินค้า เป็นมะม่วงพันธุ์น้ำดอกไม้สีทอง เปลือกสีเหลืองนวลสวยงาม ผิวเรียบเนียน ไม่ขี้ง่าย ผลทรงรี ยาว ผลใหญ่ รูปทรงเหมือนหยดน้ำ น้ำหนักประมาณ 250 - 700 กรัมต่อผล ผลสุกสีเหลืองเข้ม เนื้อแน่น เนียนละเอียด ไม่มีเสี้ยน เนื้อแห้ง ไม่ฉ่ำน้ำ รสชาติหวาน กลิ่นหอม

การผลิต ปีการผลิต 2566 มีเกษตรกรเพาะปลูกมะม่วงน้ำดอกไม้ จำนวน 4,759 ราย พื้นที่เพาะปลูก 54,214 ไร่ โดยอำเภอที่เพาะปลูกมากที่สุด ได้แก่ อำเภอนนทบุรี อ่างทอง และอำเภอบางบาล ตามลำดับ ปริมาณผลผลิต 910 กิโลกรัม/ไร่ ผลผลิตรวม 48,367 ตัน/ปี การรับรองสิ่งบ่งชี้ทางภูมิศาสตร์ (GI) จำนวน 157 ราย พื้นที่ 3,053 ไร่ ปริมาณผลผลิต 2,422 ตัน/ปี มูลค่าการจำหน่าย ปี 2565 จำนวน 45.18 ล้านบาท สถานที่รวบรวมผลผลิต จำนวน 11 แห่ง (ได้รับการรับรองมาตรฐาน GMP มกษ. 9047 จำนวน 1 แห่ง)

หมายเหตุ :

1. ศักยภาพการผลิตของสายพันธุ์ (Yield Potential) 1,016 กก./ไร่ (กรมส่งเสริมการเกษตร)
2. การรับรองมาตรฐาน GAP จำนวน 577 ราย พื้นที่ 5,344.84 ไร่ (คิดเป็นร้อยละ 9.86 ของพื้นที่ปลูก)

ข้อมูลจังหวัดพิษณุโลกที่สำคัญ

2) กกล้วยตากบางกระทุ่ม พิษณุโลก

กล้วยตากบางกระทุ่ม พิษณุโลก (Bangkratum Phitsanulok Dried Banana)

นิยามคุณภาพ ชื่อเสียง คุณสมบัติหรือคุณลักษณะเฉพาะสินค้าคือ กกล้วยตากที่มีเนื้อแห้ง เนียนละเอียด เหนียวนุ่ม ไม่มีเม็ด รสชาติหวานเป็นธรรมชาติ ผลิตจากกล้วยน้ำว้าพันธุ์มะลิอ่อน พันธุ์นวลจันทร์ พันธุ์ปากช่อง 50 หรือพันธุ์พื้นเมือง ในพื้นที่จังหวัดพิษณุโลก และตำบลท่าพ้อ อำเภอเมือง จังหวัดพิจิตร

ลักษณะของสินค้า รูปทรงกลมแบนหรือแผ่น สีน้ำตาลเนียน เนื้อแห้งละเอียด ไม่มีเม็ด เหนียว นุ่ม กลิ่นหอม รสชาติหวานเป็นธรรมชาติ

การผลิต ปีการผลิต 2566 มีเกษตรกรเพาะปลูกกล้วยน้ำว้า จำนวน 1,353 ราย พื้นที่เพาะปลูก 6,863 ไร่ โดยอำเภอที่เพาะปลูกมากที่สุด ได้แก่ อำเภอนครไทย อำเภอบางกระทุ่ม และอำเภอวังทอง ตามลำดับ ปริมาณผลผลิต 1,010 กิโลกรัม/ไร่ (กล้วยผลสด) ผลผลิตรวม 5,351 ตัน การรับรองสิ่งบ่งชี้ทางภูมิศาสตร์ (GI) จำนวน 9 ราย พื้นที่ 519 ไร่ ปริมาณผลผลิต 961 ตัน/ปี (กล้วยตาก) มูลค่าการจำหน่าย ปี 2564 จำนวน 80.24 ล้านบาท ปี 2565 จำนวน 83.59 ล้านบาท ปี 2566 จำนวน 139.87 ล้านบาท สถานที่รวบรวมผลผลิต จำนวน - แห่ง

หมายเหตุ :

1. ศักยภาพการผลิตของสายพันธุ์ (Yield Potential) 11,031 กก./ไร่ (กรมวิชาการเกษตร)
2. การรับรองมาตรฐาน GAP จำนวน 9 ราย พื้นที่ 47.28 ไร่ (คิดเป็นร้อยละ 0.69 ของพื้นที่ปลูก)
3. ผลิตจากกล้วยน้ำว้าพันธุ์มะลิอ่อน พันธุ์นวลจันทร์ พันธุ์ปากช่อง 50 หรือพันธุ์พื้นเมืองในพื้นที่จังหวัดพิษณุโลก และตำบลท่าพ้อ อำเภอเมืองพิจิตร จังหวัดพิจิตร

3) ทูเรียน (สินค้าเกษตรขนาด GI)

การผลิต ปีการผลิต 2566 มีเกษตรกรเพาะปลูกทุเรียน จำนวน 740 ราย พื้นที่ 4,819 ไร่ โดยอำเภอที่เพาะปลูกมากที่สุด ได้แก่ อำเภอนครไทย อำเภอเนินมะปราง และอำเภอวังทอง ตามลำดับ ปริมาณผลผลิต 522 กิโลกรัม/ไร่ ผลผลิตรวม 1,527 ตัน มูลค่าการขาย 152,700,000 บาท การรับรองมาตรฐานมีมาตรฐาน GAP จำนวน 132 ราย พื้นที่ 1,170.70 ไร่ (คิดเป็นร้อยละ 24.29 ของพื้นที่ปลูก)

หมายเหตุ : ศักยภาพการผลิตของสายพันธุ์ (Yield Potential) 1,320.35 กก./ไร่

ที่มา : สำนักงานพาณิชย์จังหวัดพิษณุโลก, สำนักงานเศรษฐกิจการเกษตร

2. ข้อมูลการรับรองมาตรฐานสินค้าเกษตรปลอดภัยของจังหวัด

2.1 พื้นที่การทำเกษตรอินทรีย์ รวม 1,040.25 ไร่

เกษตรกร 102 ราย 102 แปลง รับรองแล้ว 1,040.25 ไร่

1) มาตรฐาน มกษ.

ชนิดสินค้า	จำนวนเกษตรกร (ราย)	จำนวนแปลง (แปลง)	จำนวนพื้นที่ (ไร่)
1) ข้าว	50	55	1,040.25
2) พืช	52	52	-
รวมทั้งสิ้น	102	102	1,040.25

2.2 พื้นที่การทำเกษตรปลอดภัย ที่ได้รับการรับรอง GAP รวม 32,556.72 ไร่

ด้านข้าว 738 ราย 813 แปลง 11,940 ไร่

ด้านพืช 828 ราย 1,068 แปลง พื้นที่ 11,821.13 ไร่

ด้านประมงเกษตรกร 78 ราย

ด้านปศุสัตว์ จำนวน 734 ฟาร์ม

ชนิดสินค้า	จำนวนเกษตรกร (ราย)	จำนวนแปลง (แปลง)	จำนวนพื้นที่ (ไร่)
1. ข้าว			
1.1 รายเดี่ยว	731	731	9,778
1.2 กลุ่ม	7	82	2,152
2. พืช	828	1,068	11,821.13
3. ประมง			
3.1 ประมง GAP	78	78	
3.2 ประมง SL			
4. ปศุสัตว์			
4.1 ปศุสัตว์ GAP	585	585	
4.2 ปศุสัตว์ GFM	149	149	
รวมทั้งสิ้น	2,378	2,693	23,751.13

ที่มา : กรมส่งเสริมการเกษตร <https://gap.doa.go.th/>, ศูนย์เมล็ดพันธุ์ข้าวพิษณุโลก, สำนักงานปศุสัตว์จังหวัดพิษณุโลก, สำนักงานประมงจังหวัดพิษณุโลก, สำนักวิจัยและพัฒนาการเกษตรเขตที่ 2

3. สถาบันเกษตรกรและองค์กรเกษตรกร

1) ประเภทสหกรณ์และจำนวนสมาชิก

สหกรณ์ภาคการเกษตร และสหกรณ์และนอกภาคการเกษตร รวม 91 แห่ง จำนวนสมาชิก 177,384 ราย

ประเภทสหกรณ์	จำนวนสหกรณ์ (แห่ง)	จำนวนสมาชิก (ราย)
สหกรณ์ภาคการเกษตร	63	126,651
สหกรณ์นอกภาคการเกษตร	28	50,733
รวม	91	177,384

ที่มา : สำนักงานสหกรณ์จังหวัดพิษณุโลก ข้อมูล ณ วันที่ 1 มกราคม 2565

2) กลุ่มสถาบันเกษตรกรของจังหวัดพิษณุโลก

กลุ่มสถาบันเกษตรกรจังหวัดพิษณุโลก ประกอบด้วย วิสาหกิจชุมชน สถาบันเกษตรกร (3ก) เกษตรกรปราดเปรื่อง เกษตรกรรุ่นใหม่ และอาสาสมัครเกษตรกร ปี 2566 รายละเอียดตามตาราง

อำเภอ	วิสาหกิจชุมชน				สถาบันเกษตรกร (3 ก)			เกษตรกรปราดเปรื่อง (ราย)	เกษตรกรรุ่นใหม่ (ราย)	อาสาสมัครเกษตรกร (คน)
	วิสาหกิจชุมชน (แห่ง)	จำนวนสมาชิก (ราย)	เครือข่ายวิสาหกิจชุมชน (แห่ง)	สมาชิกเครือข่าย (ราย)	กลุ่มแม่บ้านเกษตรกร (กลุ่ม)	กลุ่มส่งเสริมอาชีพการเกษตร (กลุ่ม)	กลุ่มยุวเกษตรกร (กลุ่ม)			
เมืองพิษณุโลก	167	2,739	1	25	10	17	18	70	42	173
วังทอง	160	2,969	1	7	15	14	11	120	42	168
บางระกำ	85	1,204	0	0	12	11	14	45	56	142
บางกระทุ่ม	141	1,753	2	4	14	16	8	22	38	87
พรหมพิราม	85	1,512	0	0	15	19	14	28	36	123
เนินมะปราง	78	1,142	0	0	9	5	7	29	34	77
วัดโบสถ์	51	653	1	14	6	6	6	30	44	61
นครไทย	126	3,169	0	0	6	5	7	102	44	145
ชาติตระการ	65	1,008	0	0	6	3	9	29	33	72
รวม	958	16,149	5	50	93	96	94	475	369	1,048

ที่มา : สำนักงานเกษตรจังหวัดพิษณุโลก ข้อมูล ณ วันที่ 2 พฤศจิกายน 2566

4. ระบบส่งเสริมเกษตรกรแบบแปลงใหญ่

ระบบส่งเสริมเกษตรกรแบบแปลงใหญ่ เป็นการดำเนินงานซึ่งเน้นการรวมกลุ่มของเกษตรกรรายย่อยในพื้นที่ โดยวางระบบการผลิตและการบริหารจัดการในแนวทางเดียวกัน เพื่อประหยัดต้นทุนและเพิ่มประสิทธิภาพการผลิต โดยเน้นการผลิตให้สอดคล้องกับความต้องการของตลาด ตามนโยบายการตลาดนำการผลิต นำไปสู่การจัดการสินค้าเกษตรสู่สมดุลระหว่างอุปสงค์และอุปทาน สร้างเสถียรภาพของราคาสินค้าเกษตรได้อย่างมั่นคงในอนาคต เริ่มขับเคลื่อนดำเนินการตั้งแต่ปี 2559 - ปัจจุบัน

เงื่อนไขในการเข้าร่วมโครงการระบบส่งเสริมการเกษตรแบบแปลงใหญ่ มีดังนี้

1) เกษตรกรสมัครใจรวมกลุ่ม เข้าร่วมดำเนินการ โดยเป็นการรวมแปลงผลิตสินค้าชนิดเดียวกัน แปลงไม่จำเป็นต้องอยู่ติดกันเป็นผืนเดียว แต่ควรอยู่ภายในชุมชนที่ใกล้เคียงกัน

5. ศูนย์เรียนรู้การเพิ่มประสิทธิภาพการผลิตสินค้าเกษตร (ศพก.)

ศูนย์เรียนรู้การเพิ่มประสิทธิภาพการผลิตสินค้าเกษตร (ศพก.) จังหวัดพิษณุโลก ปี 2567 ประกอบด้วย

- ศูนย์หลัก 9 ศูนย์
- ศูนย์เครือข่าย 163 ศูนย์

ศพก.
ศูนย์เรียนรู้การเพิ่มประสิทธิภาพการผลิตสินค้าเกษตร (ศพก.) จังหวัดพิษณุโลก ปี 2567

	1. สมพงษ์ เพ็ชรนิล หมู่ 1 ต.จอมทอง อ.เมืองพิษณุโลก
	2. สามารถ แบนครบุรี หมู่ 15 ต.แม่ระกา อ.วังทอง
	3. อนุสรณ์ จันทวงศ์ หมู่ 4 ต.ท่านางงาม อ.บางระกำ
	4. สมพงษ์ อ้นชานา หมู่ 2 ต.นครป่าหมาก อ.บางกระทุ่ม
	5. สายศรี สุขสังโยค หมู่ 11 ต.คงป่าคำ อ.พรหมพิราม
	6. จันทิ ชมพูนี หมู่ 3 ต.ไทรย้อย อ.เนินมะปราง
	7. จรูญ ราชบรรจง หมู่ 2 ต.ท่างาม อ.วัดโบสถ์
	8. พิศณุ แสงบุตตี หมู่ 2 ต.ยางโกลน อ.นครไทย
	9. พีรพัฒน์ พรหมสิงห์ หมู่ 1 ต.สวนเมี่ยง อ.ชาติตระการ

ศูนย์เรียนรู้การเพิ่มประสิทธิภาพการผลิตสินค้าเกษตร (ศพก.) จังหวัดพิษณุโลก 9 ศูนย์หลัก 163 ศูนย์เครือข่าย

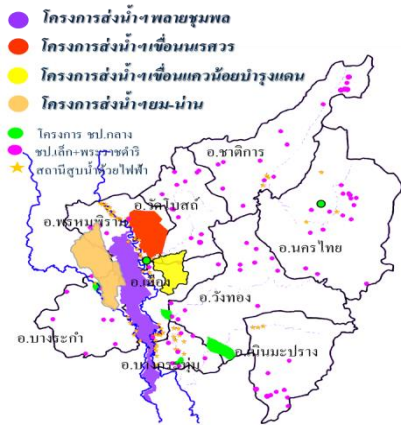
เมือง	ข้าว	เครือข่าย 15 ศูนย์	นางสาวสุกฤษา จันพร
วังทอง	ข้าว	เครือข่าย 20 ศูนย์	นายพิสิษฐ์ อัจฉฤกษ์
บางระกำ	หม่อน	เครือข่าย 20 ศูนย์	นายณัฐ ชินสวัสดิ์
บางกระทุ่ม	ข้าว	เครือข่าย 18 ศูนย์	นางสาวณัฐพณี แสงสุวรรณ
พรหมพิราม	ข้าว	เครือข่าย 22 ศูนย์	นายธีรวัต กาวละมูล
เนินมะปราง	ข้าว	เครือข่าย 17 ศูนย์	นางสาวศรียา อ่อนคำ
วัดโบสถ์	ข้าว	เครือข่าย 19 ศูนย์	นางรัตนารณ สุชัย
นครไทย	ข้าว	เครือข่าย 12 ศูนย์	นางสาวสุนีย์ นาคานุกูล
ชาติตระการ	มันสำปะหลัง	เครือข่าย 20 ศูนย์	นางสาวจามจุรี เทพพิทักษ์

6. สถานการณ์และการช่วยเหลือภัยพิบัติด้านเกษตร

6.1 สถานการณ์น้ำ

จังหวัดพิษณุโลก มีพื้นที่ทั้งหมด 6,759,909 ไร่ แบ่งเป็น พื้นที่ป่าไม้ 2,591,432 ไร่ (38.33%) พื้นที่การเกษตรทั้งจังหวัด 3,058,804 ไร่ (45.25%) เป็นพื้นที่เกษตรที่พัฒนาด้านชลประทานแล้ว 1,078,891 ไร่ คิดเป็น 35.27 % ของพื้นที่การเกษตร (โดยอยู่ในเขตชลประทาน 731,801 ไร่และถ่ายโอนภารกิจให้องค์กรปกครองส่วนท้องถิ่นดูแล 347,090 ไร่ ได้แก่ สถานีสูบน้ำด้วยไฟฟ้าจำนวน 100 สถานี และชลประทานขนาดเล็กจำนวน 137 โครงการ)

โครงการชลประทานในเขตจังหวัดพิษณุโลก ประกอบด้วย



โครงการชลประทานพิษณุโลก ประกอบด้วยโครงการชลประทาน ขนาดกลาง จำนวน 8 โครงการ พื้นที่ชลประทาน 129,635 ไร่
 โครงการส่งน้ำและบำรุงรักษานเรศวร พื้นที่ชลประทาน 95,750 ไร่
 โครงการส่งน้ำและบำรุงรักษาหลายชุมพล พื้นที่ชลประทาน 196,000 ไร่
 โครงการส่งน้ำและบำรุงรักษาแควน้อยบำรุงแดน พื้นที่ชลประทาน 155,166 ไร่
 โครงการส่งน้ำและบำรุงรักษายม-น่าน พื้นที่ชลประทาน 155,250 ไร่

6.2 รายงานสถานการณ์และความเสียหายเบื้องต้น ด้านพืช จังหวัดพิษณุโลก ปี 2566

ที่มา : สำนักงานเกษตรจังหวัดพิษณุโลก (ณ วันที่ 27 ธันวาคม 2566)

1. จังหวัดพิษณุโลก มีพื้นที่การเกษตร ด้านพืช ที่ได้รับความเสียหายจากภัยฝนแล้ง ปี 2566 จำนวน 2 อำเภอ คือ อำเภอวังทอง และอำเภอนเนินมะปราง รายละเอียดดังนี้

สรุปการให้ความช่วยเหลือเกษตรกรผู้ประสบภัยพิบัติ ภัยฝนแล้ง ปี 2566 จำนวน 73 ราย รวมพื้นที่การเกษตรที่ได้รับความเสียหายทั้งหมด 447 ไร่ แบ่งเป็น

- พื้นที่ปลูกข้าว ได้รับความเสียหาย 26 ไร่
- พื้นที่ปลูกพืชไร่/พืชผัก ได้รับความเสียหาย 421 ไร่

วงเงินขอรับความช่วยเหลือทั้งสิ้น 868,420 บาท

2. จังหวัดพิษณุโลก มีพื้นที่การเกษตร ด้านพืช ที่ได้รับความเสียหายจากอุทกภัย ปี 2566 จำนวน 9 อำเภอ รายละเอียดดังนี้

สรุปการให้ความช่วยเหลือเกษตรกรผู้ประสบภัยพิบัติ ภัยอุทกภัย ปี 2566 จำนวน 1,830 ราย รวมพื้นที่การเกษตรที่ได้รับความเสียหายทั้งหมด 15,015.9425 ไร่ แบ่งเป็น

- พื้นที่ปลูกข้าวได้รับความเสียหาย 13,973.6925 ไร่
- พื้นที่ปลูกพืชไร่/พืชผัก ได้รับความเสียหาย 1,025.25 ไร่
- พื้นที่ปลูกไม้ผลไม้ยืนต้นและอื่นๆได้รับความเสียหาย 17 ไร่

วงเงินขอรับความช่วยเหลือทั้งสิ้น 20,823,558.95 บาท

ข้อมูลจังหวัดพิษณุโลกที่สำคัญ

ทั้งนี้ ทั้ง 9 อำเภอ ได้ผ่านการประชุมคณะกรรมการให้ความช่วยเหลือผู้ประสบภัยพิบัติระดับอำเภอ (ก.ช.ภ.อ.) เรียบร้อยแล้ว

โดยจังหวัดพิษณุโลก ได้จัดประชุมคณะกรรมการให้ความช่วยเหลือผู้ประสบภัยพิบัติจังหวัดพิษณุโลก (ก.ช.ภ.จ.พิษณุโลก) เมื่อวันที่ 11 ธันวาคม พ.ศ. 2566 ณ ห้องประชุมสำนักงานเกษตรจังหวัดพิษณุโลก โดยที่ประชุมมีมติเห็นชอบให้ความช่วยเหลือผู้ประสบภัย ทั้งฝนแล้ง และอุทกภัย และขอใช้เงินอุดหนุนราชการในอำนาจของปลัดกระทรวงเกษตรและสหกรณ์ให้ความช่วยเหลือเกษตรกรผู้ประสบภัย

หมายเหตุ :

หลักเกณฑ์การให้ความช่วยเหลือเกษตรกรผู้ประสบภัยพิบัติกรณีฉุกเฉิน

ด้านพืช ให้ดำเนินการช่วยเหลือผู้ประสบภัยพิบัติ เป็นเงิน ดังนี้

กรณี พื้นที่ทำการเพาะปลูกมีพืชตาย หรือเสียหายจนไม่สามารถฟื้นฟูหรือเยียวยาให้กลับสู่สภาพเดิมได้อีก ให้ช่วยเหลือตามจำนวนพื้นที่เพาะปลูกที่เสียหายจริง ไม่เกินครัวเรือนละ 30 ไร่ ในอัตรา ดังนี้

- ข้าว ไร่ละ 1,340 บาท
- พืชไร่และพืชผัก ไร่ละ 1,980 บาท
- ไม้ผลและไม้ยืนต้นอื่น ๆ ไร่ละ 4,048 บาท

7. การขับเคลื่อนงานนโยบาย/ภารกิจที่สำคัญ

1) โครงการ “ฟางทองคำที่บางระกำโมเดล”

นโยบาย นายภูสิต สมจิตต์ ผู้ว่าราชการจังหวัดพิษณุโลก ปีงบประมาณ 2566 “การป้องกันและแก้ไขปัญหาหมอกควัน ไฟป่า และ PM 2.5 เป็นวาระสำคัญของจังหวัดที่ทุกภาคส่วนราชการ องค์กรปกครองส่วนท้องถิ่น ภาคเอกชน และภาคประชาชน ต้องบูรณาการทำงานร่วมกัน และมีส่วนร่วมในการวางแผนและดำเนินการป้องกันและแก้ไขปัญหาหมอกควันไฟป่า และฝุ่นละอองในพื้นที่จังหวัดพิษณุโลกเป็นไปอย่างมีประสิทธิภาพและประสิทธิผล”

ข้าว จังหวัดพิษณุโลก มีพื้นที่เพาะปลูกข้าวนาปี จำนวน 1.4 ล้านไร่ พื้นที่ปลูกข้าวนาปรัง จำนวน 6.7 แสนไร่ โดยพื้นที่ปลูกข้าวนาปรังบางส่วนที่อยู่ในเขตพื้นที่บางระกำโมเดล จำนวน 1.7 แสนไร่ จัดเป็นพื้นที่ที่เกษตรกรมีความจำเป็นต้องเร่งทำนาปรังให้ทันก่อนเดือนพฤษภาคมของทุกปี จึงเป็นสาเหตุทำให้โอกาสเกิดการเผาในพื้นที่เกษตรเพื่อเร่งรอบการทำนาสูงกว่าพื้นที่เกษตรอื่น สำนักงานเกษตรจังหวัดพิษณุโลกจึงได้กำหนดมาตรการในการบริหารจัดการฟางข้าวทั้งในและนอกพื้นที่บางระกำโมเดล จังหวัดพิษณุโลกและกิจกรรมส่งเสริมการเพิ่มมูลค่าฟางข้าว ปี 2566 ดังนี้

1. บริหารข้อมูลการขึ้นทะเบียนเพาะปลูกข้าวนาปรัง (ทบก.)
2. ประชาสัมพันธ์สร้างการรับรู้ให้กับเกษตรกรในพื้นที่
3. รวมกลุ่มเกษตรกรที่มีความประสงค์อัดฟาง
4. บริหารจัดการเครื่องอัดฟางในพื้นที่และนอกพื้นที่บางระกำโมเดล

ผลการดำเนินงาน (ระหว่างวันที่ 18 มีนาคม – 19 พฤษภาคม 2566)

1. การส่งเสริมการจำหน่ายฟางในพื้นที่บางระกำโมเดล คิดเป็นมูลค่า 15,768,900 บาท
2. การขยายผลการส่งเสริมการจำหน่ายฟางในจังหวัดพิษณุโลก (นอกพื้นที่บางระกำโมเดล) คิดเป็นมูลค่า 91,225,350 บาท

ลด การเผาในพื้นที่นาข้าว

ลด PM2.5

โครงการ “ฟางทองคำที่บางระกำโมเดล”

เพิ่มมูลค่า

จังหวัดพิษณุโลก มีพื้นที่ปลูกข้าวนาปรังจำนวน 6.7 แสนไร่ ดังนี้

1. ในพื้นที่บางระกำโมเดล จำนวน 1.7 แสนไร่
2. นอกพื้นที่บางระกำโมเดล จำนวน 5 แสนไร่

สาเหตุการเผาฟางและตอซังข้าว จังหวัดพิษณุโลก

1. ในพื้นที่และนอกพื้นที่บางระกำโมเดล จังหวัดพิษณุโลก เกิดจากปัญหาการเร่งรอบทำนา ให้ทันเวลาการปล่อยน้ำของชลประทาน
2. นอกพื้นที่ชลประทานเผาเพื่อสะดวกในการเตรียมดิน

กิจกรรมส่งเสริมการเพิ่มมูลค่าฟางข้าวปี 2566

1. บริหารข้อมูลการขึ้นทะเบียนเพาะปลูกข้าวนาปรัง (ทบก.)
2. ประชาสัมพันธ์สร้างการรับรู้ให้กับเกษตรกรในพื้นที่
3. รวมกลุ่มเกษตรกรที่มีความต้องการอัดฟาง
4. บริหารจัดการเครื่องอัดฟางในพื้นที่และนอกพื้นที่บางระกำโมเดล
5. การเจรจาธุรกิจระหว่างผู้ซื้อและผู้ขายฟาง

ผลการดำเนินงาน (ระหว่างวันที่ 18 มีนาคม – 19 พฤษภาคม 2566)

1. การส่งเสริมการจำหน่ายฟางในพื้นที่บางระกำโมเดล

อำเภอ	พื้นที่เพาะปลูก (ไร่)	จำนวนพื้นที่อัดฟางก่อนแล้ว (ไร่)	คิดเป็นจำนวนเงิน (บาท)
เมืองพิษณุโลก	24,764	1,300	585,000
บางระกำ	37,766	13,782	6,201,900
พรหมพิราม	106,914	19,050	8,572,500
วัดโบสถ์	910	910	409,500
รวม	170,354	35,042	15,768,900

2. การขยายผลการส่งเสริมการจำหน่ายฟางในจังหวัดพิษณุโลก (นอกพื้นที่บางระกำโมเดล)

อำเภอ	พื้นที่เพาะปลูก (ไร่)	จำนวนพื้นที่อัดฟางก่อนแล้ว (ไร่)	คิดเป็นจำนวนเงิน (บาท)
เมืองพิษณุโลก	116,288	15,000	6,750,000
วังทอง	29,632	5,620	2,529,000
บางระกำ	120,934	73,944	33,274,800
บางกะพูน	64,959	50,858	22,886,100
พรหมพิราม	211,220	26,750	12,037,500
เนินมะปราง	2,989	593	266,850
วัดโบสถ์	29,626	26,944	12,124,800
นครไทย	5,777	2,599	1,169,550
ชาติตระการ	415	415	186,750
รวม	581,840	202,723	91,225,350

หมายเหตุ ฟางข้าว 1 ไร่ อัดฟางได้ 25 ก้อนๆละ 18 บาท คิดเป็นจำนวนเงิน 450 บาท/ไร่

แนวทางการดำเนินงานในปี 2567 “โครงการฟางทองคำ พิษณุโลกโมเดล”

1. ส่งเสริมให้เกษตรกรรวมกลุ่มกันเพื่อรวบรวมฟางข้าว
2. ตั้งชมรมเครื่องอัดฟางจังหวัดพิษณุโลก
3. จัดทำฐานข้อมูลผู้ซื้อฟางข้าว
4. จัดทำฐานข้อมูลเกษตรกรผู้ปลูกข้าวในจังหวัดพิษณุโลก
5. จัดเวทีเจรจาธุรกิจระหว่างผู้ซื้อและผู้จำหน่ายฟางอัดก้อน
6. ตั้งศูนย์บริหารจัดการฟางข้าว จังหวัดพิษณุโลก
7. ประชาสัมพันธ์สร้างการรับรู้ ให้กับเกษตรกรผ่านช่องทางต่างๆ เช่น ทหาระบายข่าวระดับหมู่บ้าน
8. สหกรณ์การเกษตรในพื้นที่ร่วมรับซื้อฟางอัดก้อน และบริหารจัดการสถานที่จัดเก็บฟางอัดก้อนในรูปแบบธนาคารฟาง

ความต้องการปัจจัยส่งเสริมให้โครงการประสบความสำเร็จ

ขอสนับสนุนกิจกรรม “หนึ่งแปลงใหญ่ หนึ่งเครื่องอัดฟาง” เพื่อจัดซื้อเครื่องอัดฟางจำนวน 46 คันๆ ละ 500,000 บาท เป็นเงิน 23,000,000 บาท

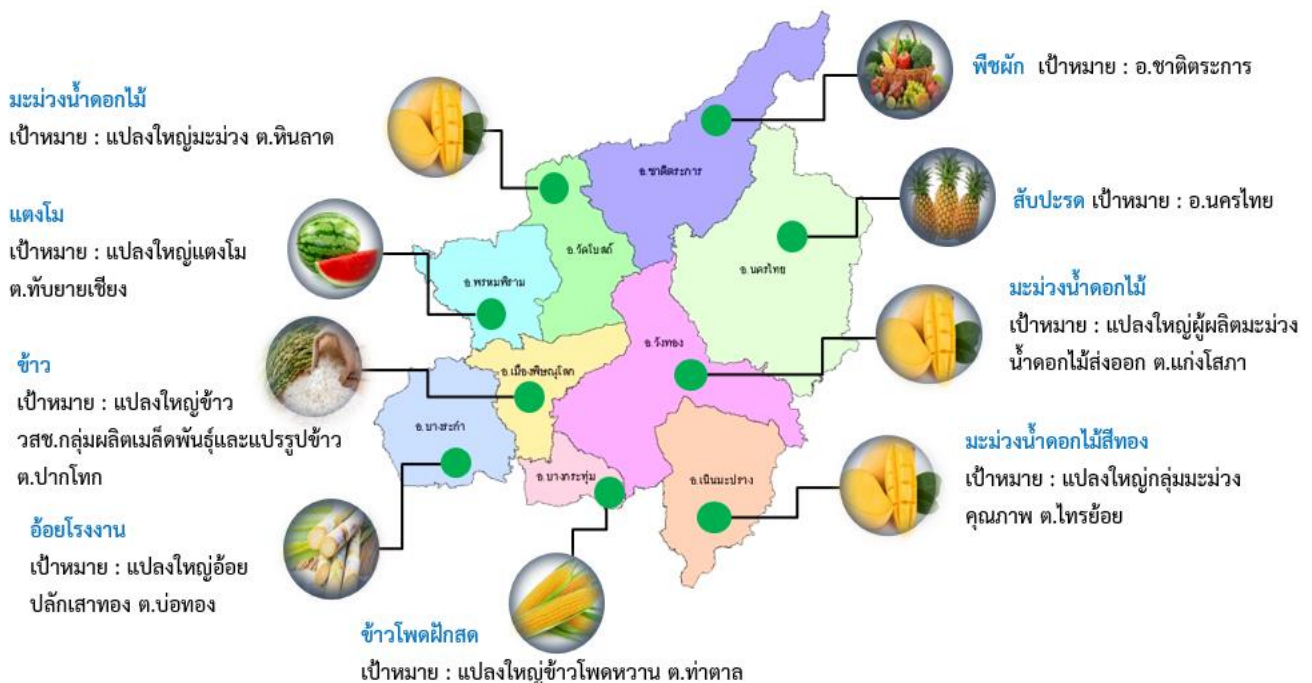
กลุ่มอารักขาพืช
สำนักงานเกษตรจังหวัดพิษณุโลก
กรมส่งเสริมการเกษตร

ข้อมูลจังหวัดพิษณุโลกที่สำคัญ

2) การขับเคลื่อน BCG Model สู่งานส่งเสริมการเกษตรเชิงพื้นที่ ปี 2566

กรมส่งเสริมการเกษตร โดยสำนักงานเกษตรจังหวัดพิษณุโลกได้นำแนวทางการขับเคลื่อนภาคการเกษตรด้วย BCG Model ของกระทรวงเกษตรและสหกรณ์ มาเป็นกรอบในการจัดทำแนวทางการขับเคลื่อนงานส่งเสริมการเกษตรด้วย BCG Model แบบบูรณาการเชิงพื้นที่ จังหวัดพิษณุโลก ได้ดำเนินการคัดเลือกเป้าหมายสินค้าเกษตรที่สำคัญของแต่ละอำเภอ 9 อำเภอ รวม 7 สินค้า ได้แก่ ข้าว มะม่วง อ้อยโรงงาน ข้าวโพดหวาน แดงโม สับปะรด และพืชผัก โดยท่านรองผู้ว่าราชการจังหวัดพิษณุโลก นายทรงพล วิชัยชัทคะ มีแนวทางในการขับเคลื่อน BCG Model สู่งานส่งเสริมการเกษตรเชิงพื้นที่ ปี 2566 ให้ชัดเจน รวมทั้งมีแนวทางในการประกวดผลสำเร็จของการดำเนินงานฯ จึงได้กำหนดแผนการลงพื้นที่ติดตามความก้าวหน้าการดำเนินการขับเคลื่อน BCG Model ฯ ช่วงเดือนมิถุนายน - สิงหาคม 2566 โดยคณะติดตามการขับเคลื่อน BCG Model ฯ และกำหนดประชุมนำเสนอสรุปผลการดำเนินงานการขับเคลื่อน BCG Model สู่งานส่งเสริมการเกษตรเชิงพื้นที่ ปี 2566 เมื่อวันที่ 7 กันยายน ๒๕๖๖ และคณะติดตามการขับเคลื่อน BCG Model ฯ ตัดสินการประกวดสำนักงานเกษตรอำเภอที่มีความโดดเด่น ตามหลักเกณฑ์การประกวดการนำหลัก BCG model มาขับเคลื่อนการดำเนินงานส่งเสริมการเกษตรเชิงพื้นที่จังหวัดพิษณุโลก ปี ๒๕๖๖ เรียงลำดับ ดังนี้

- รางวัลชนะเลิศ ได้แก่ สำนักงานเกษตรอำเภอบางกระทุ่ม (ข้าวโพดหวาน)
- รางวัลรองชนะเลิศ อันดับที่ 1 ได้แก่ สำนักงานเกษตรอำเภอนครไทย (สับปะรด)
- รางวัลรองชนะเลิศ อันดับที่ 2 ได้แก่ สำนักงานเกษตรอำเภอพรหมพิราม (แดงโม)



9 อำเภอ รวม 7 สินค้า (ข้าว มะม่วง อ้อยโรงงาน แดงโม ข้าวโพดหวาน สับปะรด และพืชผัก)
เน้น พิษเศรษฐกิจในพื้นที่เป็นหลัก : อ.นครไทย / อ.ชาติตระการ
เน้น โครงการในพื้นที่เป็นหลัก : 7 อำเภอ

การขับเคลื่อน BCG Model สู่งานส่งเสริมการเกษตรเชิงพื้นที่ ปี 2566

รางวัลชนะเลิศ : สนง.กษอ.บางกระทุ่ม

รางวัลรองชนะเลิศ อันดับที่ 1 : สนง.กษอ.นครไทย

รางวัลรองชนะเลิศ อันดับที่ 2 : สนง.กษอ.พหุมพิราม

รางวัลชมเชย : สนง.กษอ.เมืองพิษณุโลก/ วังทอง/ บางระกำ/
เนินมะปราง/ วัดโบสถ์/ ชาติตระการ

การขับเคลื่อน BCG Model สู่งานส่งเสริมการเกษตรเชิงพื้นที่
ประจำปี 2566
รางวัลชนะเลิศ
จำนวน 9,000 บาท

การขับเคลื่อน BCG Model สู่งานส่งเสริมการเกษตรเชิงพื้นที่
ประจำปี 2566
รางวัลรองชนะเลิศ อันดับที่ 1
จำนวน 7,000 บาท

การขับเคลื่อน BCG Model สู่งานส่งเสริมการเกษตรเชิงพื้นที่
ประจำปี 2566
รางวัลรองชนะเลิศ อันดับที่ 2
จำนวน 5,000 บาท



เวทีแลกเปลี่ยนเรียนรู้ระดับอำเภอ (DW)
ครั้งที่ 2
(6 ม.ค. 66)

สำนักงานเกษตรอำเภอ นำเสนอแนวทางการขับเคลื่อน
BCG Model สู่งานส่งเสริมการเกษตรเชิงพื้นที่ เพื่อเป็น
ต้นแบบ และแหล่งเรียนรู้การขับเคลื่อน BCG Model ในพื้นที่

01



02

การติดตามความก้าวหน้า BCG Model
ระดับพื้นที่
(มี.ย. - ส.ค. 66)

เพื่อติดตามขับเคลื่อนการดำเนินงานระดับอำเภอให้
ประสบผลสำเร็จ รวมถึงปัญหาอุปสรรคที่เกิดขึ้น



ประชุมนำเสนอผลการดำเนินงานการ
ขับเคลื่อน BCG Model
(3 พ.ค. 66)

เพื่อเป็นการติดตามความก้าวหน้าของการดำเนินงานของสำนักงาน
เกษตรอำเภอ และวางแผนการลงตรวจเยี่ยมในระดับพื้นที่



03

การนำเสนอสรุปผลการดำเนินงานการขับเคลื่อน
BCG Model สู่งานส่งเสริมการเกษตรเชิงพื้นที่
ปีงบประมาณ พ.ศ.2566
(7 ก.ย. 66)

04

3) ส่งเสริมการเลี้ยงจิ้งหรีด “จิ้งหรีดพิษณุโลกสู่ตลาดโลก”

จังหวัดพิษณุโลก โดยสำนักงานเกษตรจังหวัดพิษณุโลก ร่วมกับสำนักงานเกษตรอำเภอวังทอง ขับเคลื่อนงาน “จิ้งหรีดพิษณุโลกสู่ตลาดโลก” เมื่อวันที่ 4 เมษายน 2566 วัตถุประสงค์เพื่อเป็นการพัฒนาศักยภาพการผลิตและส่งเสริมการเลี้ยงจิ้งหรีด ให้สามารถเพิ่มมูลค่าสินค้าเพื่อส่งออกไปยังต่างประเทศ มีตลาดรองรับการจำหน่าย และสามารถสร้างอาชีพเสริมนำไปสู่รายได้หลักในครัวเรือนได้อย่างยั่งยืน และพิธีการลงนามบันทึกข้อตกลงการซื้อขายจิ้งหรีดล่วงหน้า (MOU) ระหว่าง บริษัท ล้านฟาร์มฮัก จำกัด ประธานวิสาหกิจชุมชนขวัญใจฟาร์ม กับประธานกลุ่มวิสาหกิจชุมชนพืชสมุนไพรวัลย์ พร้อมด้วยหัวหน้าส่วนราชการ ระดับจังหวัด/ระดับอำเภอ ผู้นำท้องที่/ผู้นำท้องถิ่น และประชาชนผู้สนใจ โดยมีนายภูสิต สมจิตต์ ผู้ว่าราชการจังหวัดพิษณุโลก เป็นประธานพิธีเปิด

ส่งเสริมการเลี้ยงจิ้งหรีด “จิ้งหรีดพิษณุโลกสู่ตลาดโลก”

สถานการณ์

- เกษตรกรรายเดียว จำนวน 30 ราย
- กลุ่มวิสาหกิจชุมชน จำนวน 2 กลุ่ม สมาชิก 30 ราย
- กลุ่มแปลงใหญ่ จำนวน 1 กลุ่ม สมาชิก 33 ราย
- ปริมาณผลผลิตเฉลี่ย 15 กก./บ่อ (1ปีทำได้7รุ่น)
- ราคาขายปลีก 179 บาท/กก.
- ราคาขายส่ง 120 บาท/กก.

เป้าหมายการพัฒนา

- เกษตรกรรายใหญ่
- พัฒนาให้ผลิตจิ้งหรีดมีคุณภาพได้การรับรองมาตรฐาน GAP
- รวมกลุ่มเป็นแปลงใหญ่จิ้งหรีด
- มีเครือข่ายผู้ผลิตจิ้งหรีด
- มีผลิตภัณฑ์จากการแปรรูปจิ้งหรีด
- เกษตรกรรายย่อย
- มีบริโภค/เหลือจำหน่าย/มีรายครัวเรือนเพิ่มขึ้น

แนวทางการส่งเสริม

1. แจ้งความต้องการเลี้ยงจิ้งหรีดที่สำนักงานเกษตรอำเภอ
2. สำนักงานเกษตรเกษตรอำเภอรวบรวมส่งสำนักงานเกษตรจังหวัด
3. ประสานหน่วยงาน เกษตรกรผู้นำ ร่วมวางแผนการเลี้ยงจิ้งหรีด
4. สำนักงานเกษตรอำเภอดำเนินการส่งเสริมการเลี้ยงจิ้งหรีด



ส่งเสริมการเลี้ยงจิ้งหรีด “จิ้งหรีดพิษณุโลกสู่ตลาดโลก”

ผลการดำเนินงาน

จัดงานส่งเสริมการเลี้ยงจิ้งหรีด และกิจกรรมลงนามบันทึกข้อตกลงการซื้อขายล่วงหน้า วันที่ 4 เมษายน 2566 ณ ที่ทำการกลุ่มวิสาหกิจชุมชนพืชสมุนไพรวัลย์ อำเภอวังทอง จังหวัดพิษณุโลก มีผู้เข้าร่วม จำนวน 100 ราย



ข้อมูลจังหวัดพิษณุโลกที่สำคัญ

4) การขับเคลื่อนการป้องกันกำจัดโรคใบด่างมันสำปะหลัง จังหวัดพิษณุโลก

1) นายจุรินทร์ ลักษณะวิศิษฎ์ รัฐมนตรีว่าการกระทรวงพาณิชย์ ประธานกรรมการนโยบายและบริหารจัดการมันสำปะหลัง ได้ลงนามคำสั่งคณะกรรมการนโยบายและบริหารจัดการมันสำปะหลัง ที่ 4/2562 สั่ง ณ วันที่ 11 ธันวาคม 2562 เรื่อง แต่งตั้งคณะกรรมการบริหารจัดการโรคใบด่างมันสำปะหลัง ระดับจังหวัด โดยมี ผู้ว่าราชการจังหวัด เป็นประธานอนุกรรมการ หัวหน้าส่วนราชการที่เกี่ยวข้อง เป็นอนุกรรมการ เกษตรจังหวัด เป็นอนุกรรมการและเลขานุการ และหัวหน้ากลุ่มอารักขาพืช เป็นอนุกรรมการและผู้ช่วยเลขานุการ

2) คณะอนุกรรมการบริหารจัดการโรคใบด่างมันสำปะหลัง จังหวัดพิษณุโลก โดยมีผู้ว่าราชการจังหวัดพิษณุโลก เป็นประธาน มีมติเห็นชอบให้แต่งตั้ง คณะทำงานขับเคลื่อนป้องกันและกำจัดโรคใบด่างมันสำปะหลัง จังหวัดพิษณุโลก สั่ง ณ วันที่ 19 กันยายน 2566 รวมจำนวน 5 คณะ ดังนี้

1. คณะทำงานตรวจสอบ และควบคุมการระบาดของโรคใบด่างมันสำปะหลัง ระดับจังหวัด
2. คณะทำงานกำหนดแนวทางช่วยเหลือเยียวยาผู้ได้รับผลกระทบจากการดำเนินงานตามมาตรการ ระดับจังหวัด
3. คณะทำงานตรวจประเมินแปลงพันธุ์มันสำปะหลังสะอาด ระดับจังหวัด
4. คณะทำงานแก้ไขปัญหาโรคใบด่างมันสำปะหลัง ระดับอำเภอ
5. ชุดปฏิบัติการแก้ไขปัญหาโรคใบด่างมันสำปะหลัง ระดับตำบล

3) ผลการดำเนินงาน

1. การประชาสัมพันธ์สร้างการรับรู้
2. การสำรวจแปลงมันสำปะหลังที่เป็นโรคใบด่างมันสำปะหลัง
3. การตรวจสอบพื้นที่การระบาดของโรคใบด่างมันสำปะหลัง ร่วมกับเจ้าหน้าที่กรมวิชาการเกษตร

4) ข้อมูลสถานการณ์โรคใบด่างมันสำปะหลัง จังหวัดพิษณุโลก (ข้อมูล 8 กันยายน - 30 ตุลาคม 2566)

พื้นที่เพาะปลูกมันสำปะหลัง จังหวัดพิษณุโลก รวม 9,589 ไร่ พื้นที่ 132,189.06 ไร่ พบการระบาดของโรคใบด่างมันสำปะหลัง รวม 124 ไร่ พื้นที่ 378 ไร่ และดำเนินการทำลายพื้นที่ที่เกิดโรคใบด่างมันสำปะหลัง รวม 105 ไร่ พื้นที่ 205 ไร่ ในพื้นที่ 7 อำเภอ (ยกเว้น อำเภอบางระกำ และอำเภอบางกระทุ่ม)

ที่	อำเภอ	พื้นที่ปลูกมันสำปะหลัง			พื้นที่พบการระบาดของโรค			พื้นที่การทำลาย			พื้นที่การระบาดคงเหลือ			หมายเหตุ
		ราย	แปลง	ไร่	ราย	แปลง	ไร่	ราย	แปลง	ไร่	ราย	แปลง	ไร่	
1	วังทอง	2,921	4,445	44,276.50	19	22	127.25	11	13	26.75	8	9	100.5	โรคชุด 8 - 9 เดือน / ปลอดมันเปิด
2	วัดโบสถ์	1,561	2,722	22,745.40	8	11	23.5	2	2	4	6	9	19.5	โรคชุด 8 - 9 เดือน / ปลอดมันเปิด
3	นครไทย	1,845	2,510	22,420.90	3	3	5	3	3	5	0	0	0	
4	ชาติตระการ	1,350	1,712	15,464.00	13	14	41.5	10	11	32.25	3	3	9.25	โรคชุด 8 - 9 เดือน / ปลอดมันเปิด
5	เนินมะปราง	955	1,373	14,566.70	30	31	105	29	30	79	1	1	26	โรคเครื่องจักรเข้าทำลาย
6	เมืองพิษณุโลก	342	587	6,428.50	20	22	60.5	19	20	42.75	1	2	17.75	โรคชุด 8 - 9 เดือน / ปลอดมันเปิด
7	พรหมพิราม	320	525	3,670.75	31	32	15.25	31	32	15.25	0	0	0	
8	บางระกำ	288	406	2,576.31	0	0	0	0	0	0	0	0	0	เริ่มทำการเก็บเกี่ยว
9	บางกระทุ่ม	7	10	40.00	0	0	0	0	0	0	0	0	0	ผลสำรวจปลอดโรค ครบ 1 เดือน
รวม		9,589	14,290	132,189.06	124	135	378	105	111	205	19	24	173	

ข้อมูลจังหวัดพิษณุโลกที่สำคัญ

5) ศูนย์บริการเกษตรพิรุณราชของกระทรวงเกษตรและสหกรณ์

"ศูนย์บริการเกษตรพิรุณราช" เป็นศูนย์บริการประชาชนภาคการเกษตร จัดตั้งเพื่อให้บริการด้านการเกษตรครบวงจร ตามนโยบายขับเคลื่อนงานกระทรวงเกษตรและสหกรณ์ของ ร้อยเอก ธรรมนัส พรหมเผ่า รัฐมนตรีว่าการกระทรวงเกษตรและสหกรณ์ เพื่อให้การขับเคลื่อนงานของกระทรวงเกษตรและสหกรณ์ มีความชัดเจนและเป็นรูปธรรม สามารถแปลงนโยบาย สร้างวิธีทำงานสู่การปฏิบัติให้เป็นไปอย่างมีประสิทธิภาพ และเกิดผลสำเร็จตามเจตนารมณ์ที่กำหนดไว้ จึงได้จัดตั้งศูนย์บริการประชาชนภาคการเกษตรขึ้น เพื่อให้บริการประชาชนในการขอรับบริการ/ร้องเรียน/ร้องทุกข์ ที่เกี่ยวข้องในด้านการเกษตร โดยได้มีการจัดตั้ง ศูนย์บริการเกษตรพิรุณราช ในทุกระดับ ตั้งแต่ระดับอำเภอ ระดับจังหวัด และหน่วยงานกรมในสังกัดกระทรวงเกษตรและสหกรณ์

จังหวัดพิษณุโลก ดำเนินการจัดตั้งศูนย์บริการเกษตรพิรุณราช ในทุกระดับ ตั้งแต่ระดับอำเภอ ณ สำนักงานเกษตรอำเภอทั้ง 9 อำเภอ และระดับจังหวัด ณ สำนักงานเกษตรและสหกรณ์จังหวัดพิษณุโลก

ปัจจุบัน จังหวัดพิษณุโลกให้บริการจำนวน 33 เรื่อง ดำเนินการเสร็จสิ้น 18 เรื่อง (55%) อยู่ระหว่างดำเนินการ 9 เรื่อง (27%) และเกินกำหนด 6 เรื่อง (18%) (คิดเป็นสัดส่วนประเภทการแจ้ง ร้องเรียน/ร้องทุกข์ 12.12% และขอรับบริการ 87.88%)

ศูนย์บริการเกษตรพิรุณราช
กระทรวงเกษตรและสหกรณ์

จุดบริการ! ระดับอำเภอของจังหวัดพิษณุโลก

บริการครบ จบทุกด้าน
ในเรื่องเกษตร

บริการสนับสนุนช่วยเหลือเกษตรกร

รับเรื่องร้องเรียนร้องทุกข์ด้านการเกษตร

สำนักงานเกษตรอำเภอบางระกำ

อำเภอวัดโบสถ์

อำเภอเมืองพิษณุโลก

อำเภอนครไทย

อำเภอวังทอง

อำเภอบางกระทุ่ม

อำเภอชาติตระการ

อำเภอเนินมะปราง

อำเภอพรหมพิราม

ศูนย์บริการหลักระดับจังหวัด สำนักงานเกษตรและสหกรณ์จังหวัดพิษณุโลก
ชั้น 5 ศาลากลางจังหวัดพิษณุโลก