



สำนักงานเกษตรจังหวัดพิษณุโลก



กรมส่งเสริมการเกษตร

Department of Agriculture Extension



ข้อมูลจังหวัดพิษณุโลก

ที่ตั้งและอาณาเขต

จังหวัดพิษณุโลก ตั้งอยู่ในเขตภาคเหนือตอนล่าง และภาคกลางตอนบนสุดของประเทศไทย หรือเรียกว่า “**เหนือล่างกลางบน**” มีอาณาเขตติดต่อกับจังหวัดใกล้เคียง ดังนี้

ทิศเหนือ

ติดกับ อำเภอพิชัย อำเภอทองแสนขัน และอำเภอน้ำปาด จังหวัดอุตรดิตถ์, แขวงไชยบุรี ประเทศลาว

ทิศใต้

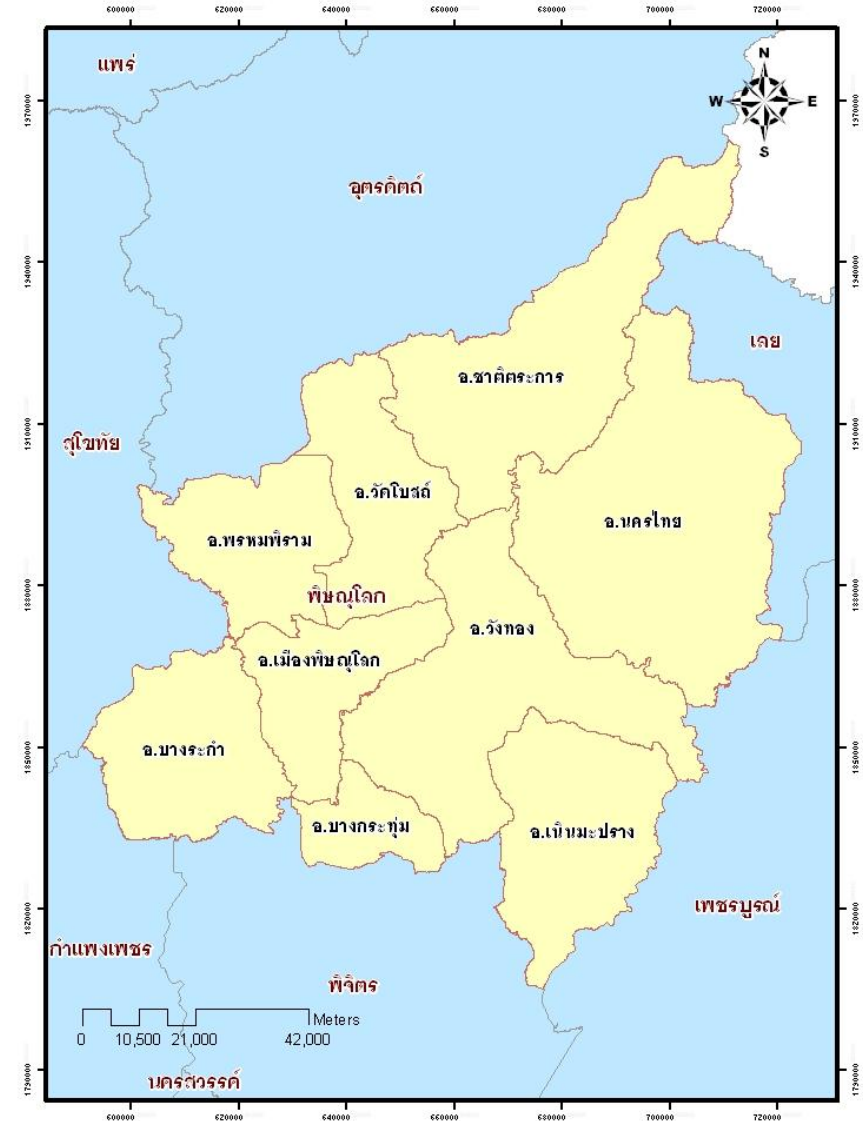
ติดกับ อำเภอเมืองพิจิตร อำเภอวชิรบารมี อำเภอสามง่าม และอำเภอสามโก้ จังหวัดพิจิตร

ทิศตะวันออก

ติดกับ อำเภอหล่มสัก อำเภอเขาค้อ อำเภอวังโป่ง จังหวัดเพชรบูรณ์, อำเภอด่านซ้าย และอำเภอนาแห้ว จังหวัดเลย

ทิศตะวันตก

ติดกับ อำเภอกงไกรลาศ อำเภอศรีสำโรง จังหวัดสุโขทัย, อำเภอลานกระบือ จังหวัดกำแพงเพชร

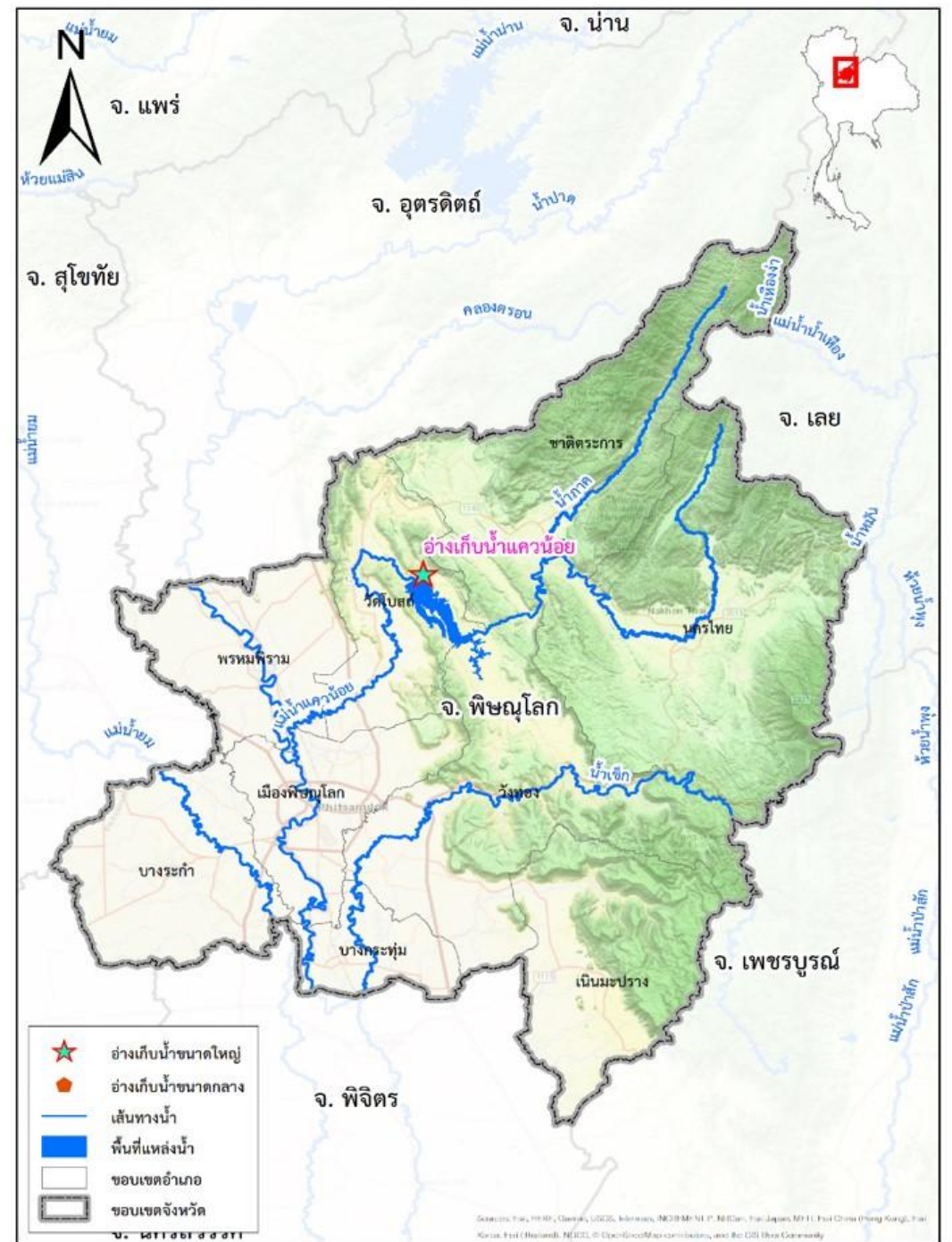


ลักษณะภูมิประเทศ

1. เขตภูเขาสูง ได้แก่ พื้นที่ทางด้านตะวันออกของจังหวัด มีลักษณะเป็นเทือกเขาสูง

2. เขตที่ราบลุ่มแม่น้ำ ได้แก่ พื้นที่ในบริเวณด้านทิศเหนือ และด้านทิศตะวันออก มีแม่น้ำสายสำคัญไหลผ่าน คือ แม่น้ำน่าน แม่น้ำแควน้อย แม่น้ำเข็กหรือแม่น้ำวังทอง

3. เขตที่ราบเชิงเขา ได้แก่ พื้นที่บริเวณตอนกลางของ จังหวัด ซึ่งเกิดจากแนวเขาที่ไม่สูงนัก



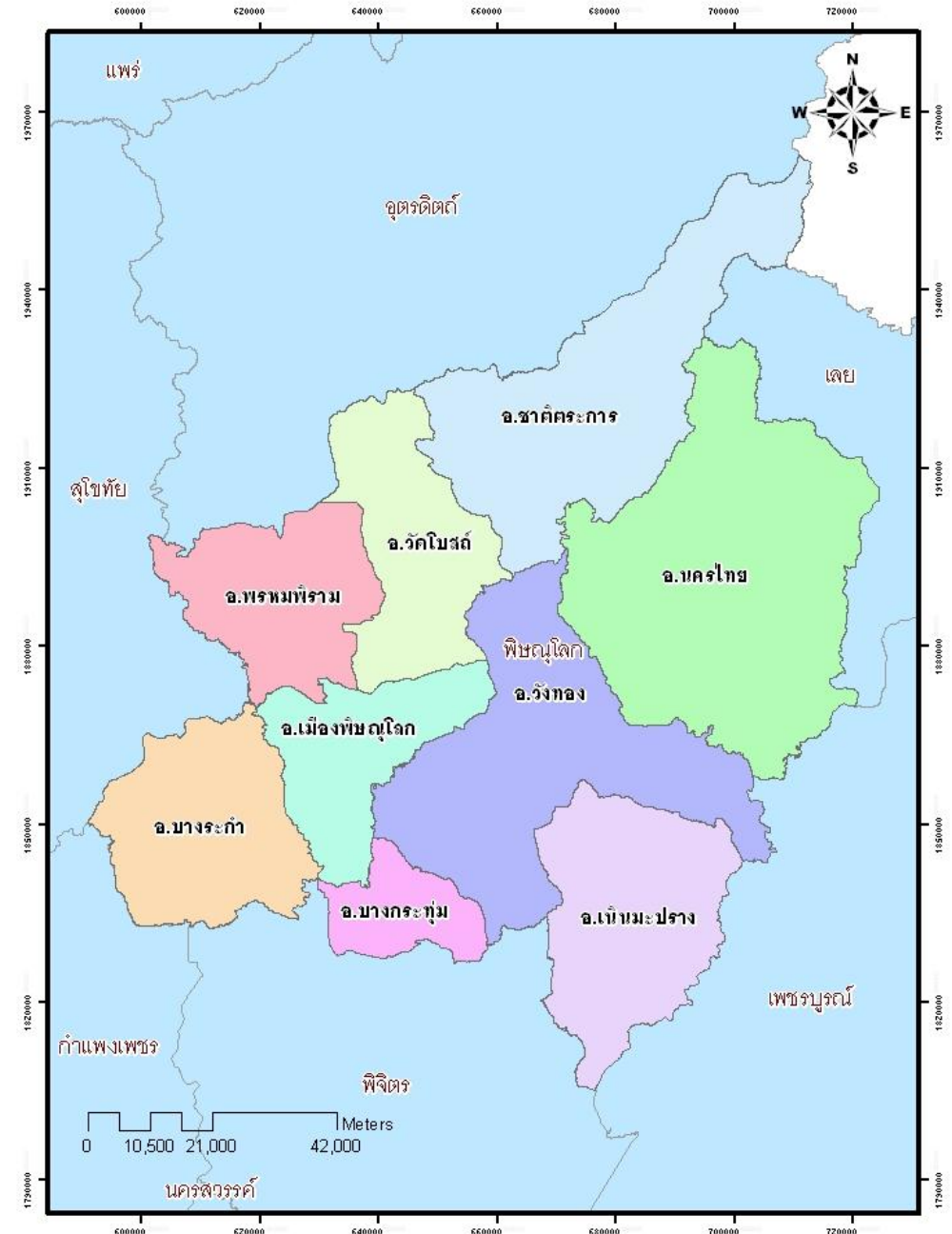
การแบ่งเขตการปกครอง

★ จังหวัดพิษณุโลก แบ่งการปกครองออกเป็น

- 9 อำเภอ
- 93 ตำบล
- 1,048 หมู่บ้าน

★ ส่วนท้องถิ่น แยกเป็น

- องค์การบริหารส่วนจังหวัด 1 แห่ง
- เทศบาลนคร 1 แห่ง/ เทศบาลเมือง 1 แห่ง/
เทศบาลตำบล 20 แห่ง
- องค์การบริหารส่วนตำบล 81 แห่ง



ข้อมูลด้านแหล่งน้ำ

ลุ่มน้ำในเขต จ.พิษณุโลก

พิษณุโลกมีแม่น้ำที่สำคัญไหลผ่าน จำนวน 2 สาย ได้แก่ แม่น้ำยม และแม่น้ำน่าน โดยแม่น้ำน่าน มีลุ่มน้ำย่อย จำนวน 4 ลุ่มน้ำ

แม่น้ำยม

แม่น้ำน่าน



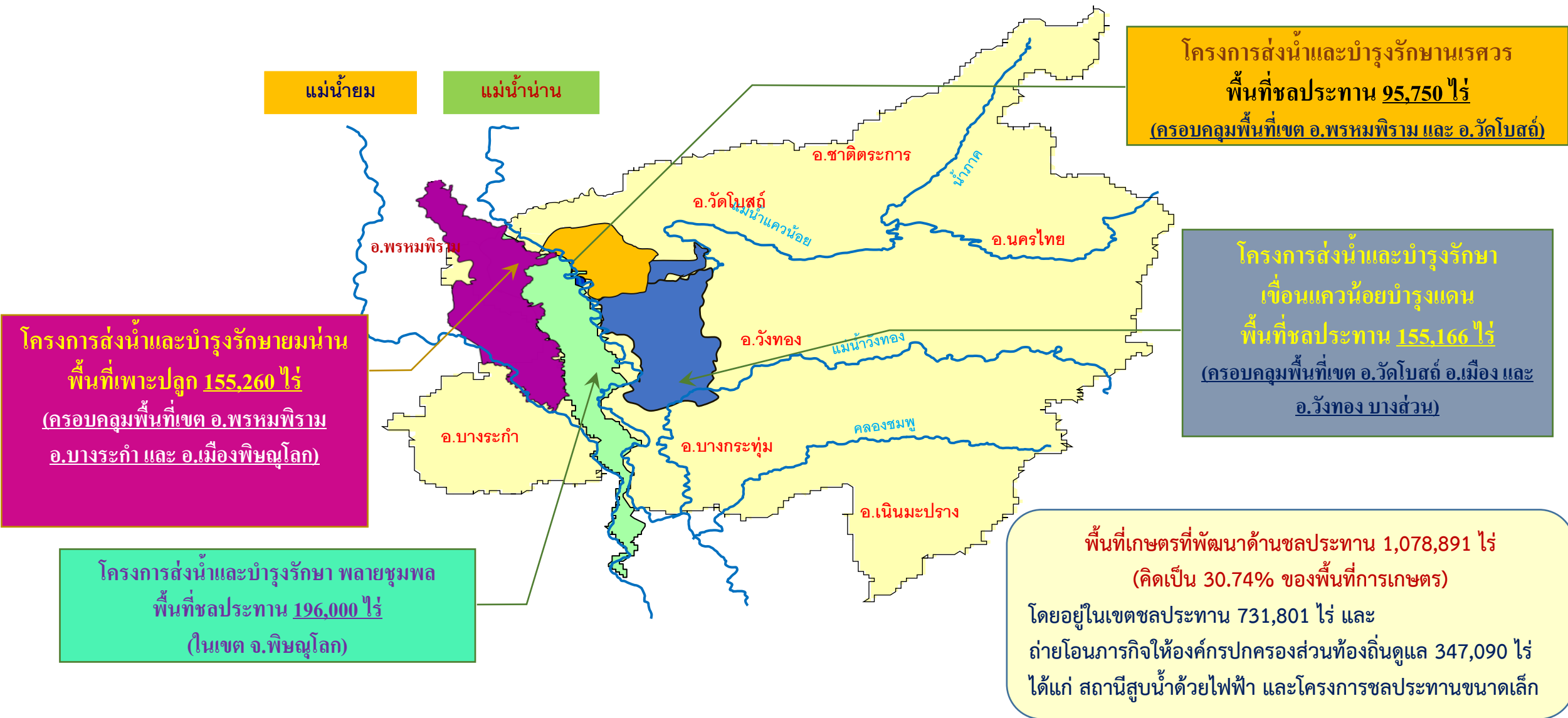
สาธารณรัฐประชาธิปไตยประชาชนลาว

จ.เลย

จ.เพชรบูรณ์

จ.พิจิตร

โครงการชลประทานขนาดใหญ่ จังหวัดพิษณุโลก





วิสัยทัศน์ : เกษตรกรมีความเข้มแข็ง มีคุณภาพชีวิตที่ดี และมีรายได้เพิ่มขึ้น

ค่านิยม : “มุ่งมั่นบริการ ทีมงานเป็นเลิศ เชิดชูคุณธรรม ผู้นำการเปลี่ยนแปลง”

พันธกิจ :

1. ส่งเสริมและพัฒนาเกษตรกรให้มีความเข้มแข็งและสามารถพึ่งตนเองได้
2. ส่งเสริมและพัฒนาเกษตรกรให้มีขีดความสามารถในการผลิตและจัดการสินค้าเกษตรตามความต้องการของตลาด
3. ให้บริการทางการเกษตรและผลิตปัจจัยทางการเกษตรเพื่อสนับสนุนและจำหน่ายแก่เกษตรกรและหน่วยงานที่เกี่ยวข้อง
4. ศึกษา วิจัย และพัฒนางานด้านการส่งเสริมการเกษตร และบูรณาการการทำงานกับทุกภาคส่วน

กลยุทธ์ :

1. การสร้างความมั่นคงในอาชีพแก่เกษตรกร
2. การส่งเสริมการผลิตและจัดการสินค้าเกษตรตลอดห่วงโซ่การผลิต
3. การเสริมสร้างความเข้มแข็งของเกษตรกร องค์กรเกษตรกร และชุมชนเกษตร
4. การส่งเสริมการผลิตที่เป็นมิตรกับสิ่งแวดล้อม
5. การพัฒนาศักยภาพองค์กรและการบริหารจัดการ



สำนักงานเกษตรจังหวัดพิษณุโลก



803 หมู่ 8 ถนนพิษณุโลก-วังทอง ตำบลวังทอง
อำเภอวังทอง จังหวัดพิษณุโลก

แผนผังบุคลากร



อัตรากำลัง

สรุปอัตรากำลังทั้งหมด

- ข้าราชการ 108 ราย
- พนักงานราชการ 14 ราย
- ลูกจ้างประจำ 2 ราย

รวม 124 ราย



นายมนัส เสียงก้อง
เกษตรจังหวัดพิษณุโลก



นายพอง จิตpany
ค.น. กลุ่มส่งเสริมและ
พัฒนาเกษตร

เจ้าหน้าที่ในสังกัด/
อัตรากำลัง
จำนวน 5 ราย



นางสาวปรีดา ชันทร์เพชร
ค.น. กลุ่มอารักขาพืช

เจ้าหน้าที่ในสังกัด/
อัตรากำลัง
จำนวน 4 ราย



นางสาววัยพร ชนเอกชัย
ค.น. กลุ่มยุทธศาสตร์และ
สารสนเทศ

เจ้าหน้าที่ในสังกัด/
อัตรากำลัง
จำนวน 4 ราย



นายอุทธิพันธ์ มีมาก
ค.น. กลุ่มส่งเสริมและ
พัฒนาการผลิต

เจ้าหน้าที่ในสังกัด/
อัตรากำลัง
จำนวน 4 ราย



นางฉวีรัตนา หิกุลทอง
ค.น. ฝ่ายบริหารทั่วไป

เจ้าหน้าที่ในสังกัด/
อัตรากำลัง
จำนวน 9 ราย

สำนักงาน
เกษตรอำเภอ
ย อำเภอบ

เจ้าหน้าที่ที่ปฏิบัติงาน
ระดับอำเภอ
จำนวน 92 ราย

การขับเคลื่อนงานระบบส่งเสริมการเกษตรจังหวัดพิษณุโลก

ระบบส่งเสริมการเกษตร (T&V system)

ระบบสนับสนุน (จังหวัด)

- 1. ติดตามนิเทศ (Supervision)**
 - การแลกเปลี่ยนเรียนรู้ (วิชาการ)
 - ร่วมแก้ไขปัญหาอุปสรรค (งาน/โครงการ)
- 2. สนับสนุน (Supporting)**
 - วัสดุ อุปกรณ์ในการทำงาน
 - การสร้างขวัญและกำลังใจ
- 3. การถ่ายทอดความรู้ (Training)**
 - วิชาการและองค์ความรู้ (DW, MM)
- 4. การจัดการระบบข้อมูล (Data Management)**
 - ข้อมูลสารสนเทศ
 - ศพก. /แปลงใหญ่
 - แผนพัฒนาการเกษตร

ระบบปฏิบัติการ (อำเภอ)

- 1. การเยี่ยมเยียน (Visiting)**
 - จัดทำแผน/ บันทึกแผนเยี่ยมเยียน
 - กิจกรรม/โครงการ/งานตามนโยบาย
 - ประเด็นข้อค้นพบ /ปัจจัยความสำเร็จ ฯลฯ
- 2. การถ่ายทอดความรู้ (Training)**
 - วิชาการ/องค์ความรู้ตามพื้นที่
 - จัดเก็บองค์ความรู้ ศพก./แปลงใหญ่

กลไกการขับเคลื่อน



ผลการพัฒนา

เจ้าหน้าที่

- บัณฑิตส่งเสริมการเกษตรบรรจุใหม่มีองค์ความรู้ในระบบส่งเสริมการเกษตร (DW, WM)
- มีข้อมูลจัดทำแผนพัฒนาการเกษตรในระดับจังหวัด / อำเภอ
- มีระบบเทคโนโลยีดิจิทัลมาใช้ในงานส่งเสริมการเกษตร

เกษตรกร / สถาบันเกษตรกร

- นำข้อมูลมาใช้ในการวางแผนการผลิตสินค้า
- การบริหารจัดการการผลิตให้มีคุณภาพมาตรฐาน และความปลอดภัย
- สินค้าได้รับการรับรอง GAP/GI
- สถาบันเกษตรกรมีความเข้มแข็ง การบริหารจัดการ

ความคาดหวัง

- บวส. รุ่นใหม่พัฒนาตนเองอย่างต่อเนื่องด้วยระบบเทคโนโลยีดิจิทัล
- บวส. รุ่นใหม่ร่วมสร้างภาพลักษณ์ส่งเสริมองค์กรที่ดี
- เกษตรกรและเจ้าหน้าที่ร่วมกันพัฒนาอาชีพเกษตรกรอย่างยั่งยืน

ปัญหาและอุปสรรค

บุคลากร

1. บวส. รุ่นใหม่ขาดประสบการณ์ในการทำงานระดับพื้นที่
2. บวส. ให้ความสนใจน้อยในการพัฒนาตนเองผ่านระบบเทคโนโลยี
3. ไม่ได้นำข้อมูลหรือวิเคราะห์ข้อมูลที่มีอยู่มาใช้ในการพัฒนางานส่งเสริมการเกษตรในพื้นที่

องค์กร

1. ขาดการบูรณาการปฏิบัติงานทั้งระบบ (คต-จชบ-เขย-พื้นที่)
2. ขาดเป้าหมายพัฒนาบุคลากร งาน ให้เป็นตัวอย่างหรือต้นแบบ
3. ภาระเทียบหรือนโยบายของผู้บริหาร (กรม/เขต/จังหวัด) ไม่เชื่อและเกื้อหนุนการทำงานในพื้นที่ให้เหมาะสมกับยุคปัจจุบัน

เป้าหมาย

- พัฒนابวส. รุ่นใหม่ให้มีความรู้และเข้าใจระบบ T&V system
- พัฒนาระบบการผลิตสินค้าให้มีคุณภาพและปลอดภัย (มะม่วง, มะขาม, ข้าวโพด, ผัก, มันสำปะหลัง และข้าว)
- พัฒนาเกษตรกรรุ่นใหม่และอาชีพเกษตรกรให้มีความเข้มแข็ง

บูรณาการระดับพื้นที่ / เครือข่าย

- SCD/SCP
- หน่วยงานภายใน/ ภายนอก
- AIC
- ศนคต.
- อคม./ผู้นำชุมชน
- เกษตรกรทั่วไป

ระบบข้อมูล

เทคโนโลยีการผลิต

เครื่องจักรกล

วางแผนการผลิต/ตลาด

กองทุน

การพัฒนาองค์กรสู่ดิจิทัล และ 4.0

องค์กร

- พัฒนาศูนย์ข้อมูล
- พัฒนาระบบเทคโนโลยี
- สนับสนุนการใช้เทคโนโลยีดิจิทัล

บุคลากร

- พัฒนาตนเอง
- บวส. พัฒนาการทำงาน
- เกษตรกร พัฒนาอาชีพ จัดอาสา

เทคโนโลยีดิจิทัล

- Zoom, FB, Line, Mobile, Youtube
- ศูนย์เทคโนโลยีสารสนเทศ

ปรับสู่การพัฒนา

การตรวจสอบ

- อบรม/ประชุม ติดต่อประสานงาน ผ่าน Zoom, FB, Line, Mobile และ Youtube
- ตลาดออนไลน์ (กลุ่ม/บุคคล)
- คณะทำงานเพื่อขับเคลื่อนการพัฒนาระบบราชการระดับจังหวัด

- คณะกรรมการธรรมาภิบาลระดับจังหวัด

ข้อมูลด้านการเกษตรของจังหวัดพิษณุโลก

พื้นที่ด้านการเกษตรจังหวัดพิษณุโลก

พื้นที่ทั้งหมด 6,759,909 ไร่

เป็นพื้นที่เกษตรกรรม 3,451,361.30 ไร่ (52.12% ของพื้นที่การใช้ประโยชน์ที่ดิน)

แบ่งเป็น

- ที่นา 1,637,792 ไร่ (47.45%)
- ไม้ผล/ไม้ยืนต้น 713,925.24 ไร่ (20.69%)
- พืชไร่/พืชผัก/ไม้ดอก/อื่น ๆ 1,099,644.06 ไร่ (31.86%)

พื้นที่เกษตรที่พัฒนาด้านชลประทานแล้ว 1,078,891 ไร่ (30.74% ของพื้นที่การเกษตร)

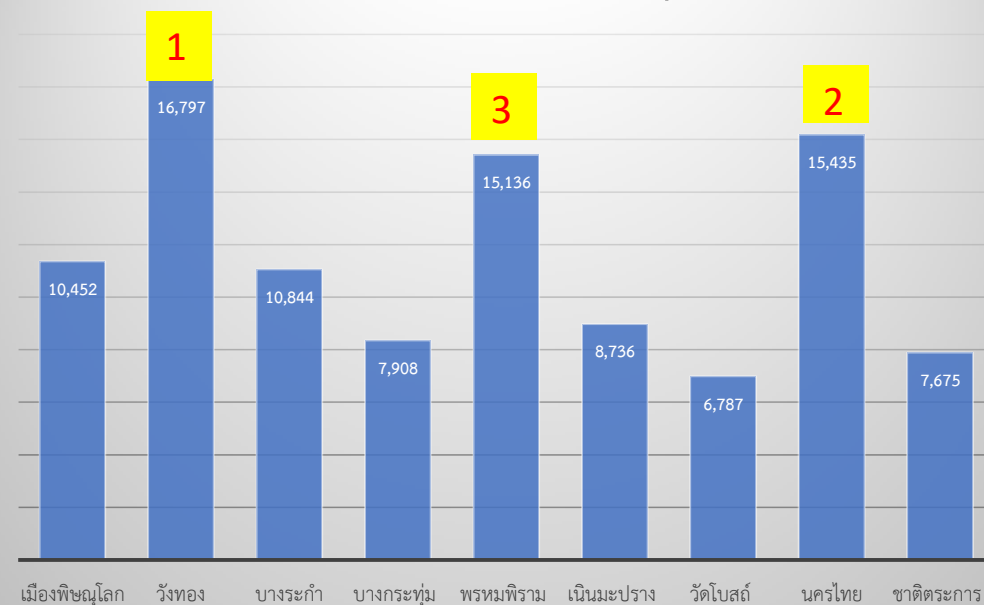


ครัวเรือนเกษตรกรจังหวัดพิษณุโลก ปี 2566

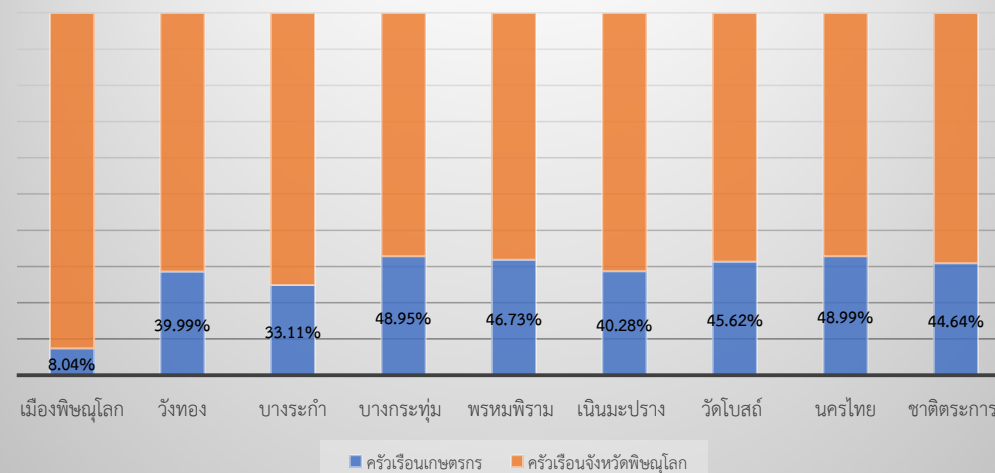
อำเภอ	จำนวนตำบล	ครัวเรือนเกษตรกร	จำนวนเกษตรกรตำบล	ครัวเรือนเกษตรกรต่อจำนวนเกษตรกรตำบล 1 ราย
เมืองพิษณุโลก	20	10,452	12	871
วังทอง	11	16,797	10	1,680
บางระกำ	11	10,844	9	1,204
บางกระทุ่ม	9	7,908	7	1,130
พรหมพิราม	12	15,136	10	1,514
เนินมะปราง	7	8,736	5	1,746
วัดโบสถ์	6	6,787	4	1,697
นครไทย	11	15,435	7	2,205
ชาติตระการ	6	7,675	5	1,535
รวม	93	99,770	69	1,446

ที่มา : สำนักงานเกษตรจังหวัดพิษณุโลก (ทบก.01) ณ วันที่ 11 ตุลาคม 2566

จำนวนครัวเรือนเกษตรกรจังหวัดพิษณุโลก (ครัวเรือน)











ครัวเรือนเกษตรกรเปรียบเทียบกับครัวเรือนประชากรจังหวัดพิษณุโลก



พืชเศรษฐกิจ ปีการเพาะปลูก 2566

ข้อมูลสินค้าเกษตรที่สำคัญของจังหวัดพิษณุโลก

ชนิดพืช	พื้นที่เพาะปลูก (ไร่)	พื้นที่เก็บเกี่ยว (ไร่)	ผลผลิตเฉลี่ย (กก./ไร่)	ผลผลิต (ตัน)
 ข้าวนาปี	1,485,281	1,456,191	597	869,599
 ข้าวนาปรัง	672,701	671,355	614	412,212
 ยางพารา	337,431	324,034	183	59,177
 มันสำปะหลัง	206,345	197,440	3,156	623,121
 ข้าวโพดเลี้ยงสัตว์ รุ่น 1	166,644	164,858	820	135,184
 ข้าวโพดเลี้ยงสัตว์ รุ่น 2	57,276	57,276	830	47,539
 อ้อยโรงงาน	144,687	144,567	10,723	1,550,192
 มะม่วง (รวมสายพันธุ์)	82,823	81,274	838	68,108
 มะม่วงน้ำดอกไม้	54,214	53,151	910	48,367
 สับปะรด	26,012	25,871	3,347	86,598
 ปาล์มน้ำมัน	18,288	17,133	2,050	35,116
กล้วยน้ำว้า	6,537	5,651	1,096	5,351

การดำเนินงานและภารกิจงานที่สำคัญ ปีงบประมาณ พ.ศ. 2566



การปฏิบัติงานตามแผนปฏิบัติการจังหวัด/กลุ่มจังหวัด ประจำปีงบประมาณ พ.ศ. 2566

- โครงการ : พัฒนาระบบสาธารณสุขและส่งเสริมระบบบริการสุขภาพและนวัตกรรมบริการแพทย์แผนไทยและการแพทย์ทางเลือกในยุครีไทม์ กิจกรรม : ส่งเสริมการเพิ่มประสิทธิภาพการผลิตพืชสมุนไพร งบประมาณ 406,500 บาท (งบจังหวัด)



การปฏิบัติงานตามแผนปฏิบัติการของกรมส่งเสริมการเกษตร

- จำนวน 37 โครงการ งบประมาณ 6,574,240 บาท



งานโครงการอันเนื่องมาจากพระราชดำริ

- โครงการพัฒนาพื้นที่เขื่อนแควน้อย จังหวัดพิษณุโลก
- โครงการรักษาน้ำเพื่อพระแม่ของแผ่นดิน
- โครงการคลินิกเกษตรเคลื่อนที่ในพระราชานุเคราะห์ สมเด็จพระบรมโอรสาธิราชฯ สยามมกุฎราชกุมาร
- โครงการเกษตรเพื่ออาหารกลางวัน
- โครงการทหารพันธุ์ดี
- โครงการหนึ่งใจ...เกษตรกร

การดำเนินงานและภารกิจงานที่สำคัญ ปีงบประมาณ พ.ศ. 2566



การส่งเสริมเกษตรแปลงใหญ่ จังหวัดพิษณุโลก (ข้อมูล ณ วันที่ 13 พฤศจิกายน 2566)

- มีจำนวน ทั้งสิ้น 149 แปลง สมาชิก 6,709 ราย พื้นที่รวม 157,997.25 ไร่ (พืช/ สัตว์/ ประมง)



งานส่งเสริมกลุ่มวิสาหกิจชุมชน/ สถาบันเกษตรกร (3ก)

- กลุ่มวิสาหกิจชุมชน 958 แห่ง (สมาชิก 16,149 ราย), เครือข่ายวิสาหกิจชุมชน 5 แห่ง (สมาชิกเครือข่าย 50 ราย)
- กลุ่มแม่บ้านเกษตรกร 93 กลุ่ม, กลุ่มส่งเสริมอาชีพเกษตรกร 96 กลุ่ม, กลุ่มยุวเกษตรกร 94 กลุ่ม
- Smart farmer 475 ราย, Young smart farmer 369 ราย, อาสาสมัครเกษตร (อกม.) 1,048 ราย
- ตลาดเกษตรกร 1 แห่ง
- ศูนย์บ่มเพาะเกษตรกรรุ่นใหม่ จังหวัดพิษณุโลก 3 แห่ง (อ.บางระกำ/ อ.บางกระทุ่ม/ อ.เมืองพิษณุโลก)

การขับเคลื่อนงานนโยบาย/ภารกิจงานที่สำคัญ



- โครงการ “ฟางทองคำที่บางระกำโมเดล”
- สถานการณ์มะม่วง จังหวัดพิษณุโลก ปี 2566
- การขับเคลื่อน BCG Model ส่งเสริมการเกษตรเชิงพื้นที่ ปี 2566
- ส่งเสริมการเลี้ยงจิ้งหรีด “จิ้งหรีดพิษณุโลกสู่ตลาดโลก”
- ข้อมูลสถานการณ์โรคใบด่างมันสำปะหลัง จังหวัดพิษณุโลก



การขับเคลื่อนงานนโยบาย/ภารกิจที่สำคัญ

ลด การเผาในพื้นที่นาข้าว

ลด PM2.5

โครงการ “ฟางทองคำที่บางระกำโมเดล”

เพิ่มมูลค่า



จังหวัดพิษณุโลก มีพื้นที่ปลูกข้าวนาปรังจำนวน 6.7 แสนไร่ ดังนี้

1. ในพื้นที่บางระกำ โมเดล จำนวน 1.7 แสนไร่
2. นอกพื้นที่บางระกำโมเดล จำนวน 5 แสนไร่

สาเหตุการเผาฟางและตอซังข้าว จังหวัดพิษณุโลก

1. ในพื้นที่และนอกพื้นที่บางระกำ โมเดล จังหวัดพิษณุโลก เกิดจากปัญหาการเร่งรอบทำนา ให้ทันเวลาการปล่อยน้ำของชลประทาน
2. นอกพื้นที่ชลประทานเผาเพื่อสะดวกในการเตรียมดิน

กิจกรรมส่งเสริมการเพิ่มมูลค่าฟางข้าวในปี 2566

1. บริหารข้อมูลการขึ้นทะเบียนเพาะปลูกข้าวนาปรัง (ทบก)
2. ประชาสัมพันธ์สร้างการรับรู้ให้กับเกษตรกรในพื้นที่
3. รวมกลุ่มเกษตรกรที่มีความต้องการอัดฟาง
4. บริหารจัดการเครื่องอัดฟางในพื้นที่และนอกพื้นที่บางระกำโมเดล
5. การเจรจาธุรกิจระหว่างผู้ซื้อและผู้ขายฟาง

ผลการดำเนินงาน (ระหว่างวันที่ 18 มีนาคม – 19 พฤษภาคม 2566)

1. การส่งเสริมการจำหน่ายฟางในพื้นที่บางระกำโมเดล

อำเภอ	พื้นที่เพาะปลูก (ไร่)	จำนวนพื้นที่อัดฟางก้อนแล้ว (ไร่)	คิดเป็นจำนวนเงิน (บาท)
เมืองพิษณุโลก	24,764	1,300	585,000
บางระกำ	37,766	13,782	6,201,900
พรหมพิราม	106,914	19,050	8,572,500
วัดโบสถ์	910	910	409,500
รวม	170,354	35,042	15,768,900

2. การขยายผลการส่งเสริมการจำหน่ายฟางในจังหวัดพิษณุโลก (นอกพื้นที่บางระกำโมเดล)

อำเภอ	พื้นที่เพาะปลูก (ไร่)	จำนวนพื้นที่อัดฟางก้อนแล้ว (ไร่)	คิดเป็นจำนวนเงิน (บาท)
เมืองพิษณุโลก	116,288	15,000	6,750,000
วังทอง	29,632	5,620	2,529,000
บางระกำ	120,934	73,944	33,274,800
บางกระพุ่ม	64,959	50,858	22,886,100
พรหมพิราม	211,220	26,750	12,037,500
เนินมะปราง	2,989	593	266,850
วัดโบสถ์	29,626	26,944	12,124,800
นครไทย	5,777	2,599	1,169,550
ชาติตระการ	415	415	186,750
รวม	581,840	202,723	91,225,350

หมายเหตุ ฟางข้าว 1 ไร่ อัดฟางได้ 25 ก้อนๆละ 18 บาท คิดเป็นจำนวนเงิน 450 บาท/ไร่

แนวทางการดำเนินงานในปี 2567

“โครงการฟางทองคำ พิษณุโลกโมเดล”

1. ส่งเสริมให้เกษตรกรรวมกลุ่มกันเพื่อรวบรวมฟางข้าว
2. ดึงชมรมเครื่องอัดฟางจังหวัดพิษณุโลก
3. จัดทำฐานข้อมูลผู้ต้องการใช้ฟางข้าว
4. จัดทำฐานข้อมูลเกษตรกรผู้ปลูกข้าวในจังหวัดพิษณุโลก
5. จัดเวทีเจรจาธุรกิจระหว่างผู้ซื้อและผู้จำหน่ายฟางอัดก้อน
6. ตั้งศูนย์บริหารจัดการฟางข้าว จังหวัดพิษณุโลก
7. ประชาสัมพันธ์สร้างการรับรู้ ให้กับเกษตรกรผ่านช่องทางต่างๆ เช่น หอกระจายข่าวระดับหมู่บ้าน
8. สหกรณ์การเกษตร ในพื้นที่ร่วมรับซื้อฟางอัดก้อน และบริหารจัดการสถานที่จัดเก็บฟางอัดก้อนในรูปแบบธนาคารฟาง

ความต้องการปัจจัยส่งเสริมให้โครงการ

ประสบความสำเร็จ

ขอสนับสนุนกิจกรรม

“หนึ่งแปลงใหญ่ หนึ่งเครื่องอัดฟาง” เพื่อจัดซื้อเครื่องอัดฟางจำนวน 46 คันๆ

ละ 500,000 บาท

เป็นเงิน 23,000,000 บาท

กลุ่มอารักขาพืช
สำนักงานเกษตรจังหวัดพิษณุโลก
กรมส่งเสริมการเกษตร

มะม่วงน้ำดอกไม้พิษณุโลก

ข้อมูลพื้นที่การปลูกมะม่วงในพื้นที่จังหวัดพิษณุโลก

ที่	อำเภอ	พื้นที่ปลูกมะม่วงทั้งหมด (ไร่)			พื้นที่ปลูกมะม่วงน้ำดอกไม้				
		เกษตรกร (ราย)	พื้นที่ปลูก	พื้นที่เก็บเกี่ยว	เกษตรกร (ราย)	พื้นที่ปลูก	พื้นที่เก็บเกี่ยว	ผลผลิตเฉลี่ย (กก./ไร่)	รวมผลผลิต (ตัน)
1	เมือง	390	952	607	147	554	365	910	332
2	วังทอง	1,846	17,393	22,719	1,432	15,592	15,356	920	14,128
3	บางระกำ	45	141	100	27	90	85	910	77
4	บางกระทุ่ม	99	290	135	36	154	106	890	94
5	พรหมพิราม	87	331	270	37	202	200	880	176
6	เนินมะปราง	2,684	58,390	53,327	2,684	34,443	34,122	910	31,051
7	วัดโบสถ์	309	4,166	3,258	309	2,419	2,391	915	2,188
8	นครไทย	100	497	359	46	328	219	921	202
9	ชาติตระการ	110	663	472	70	432	307	895	275
รวมทั้งหมด		5,670	82,823	81,247	4,788	54,214	53,151	910	48,367



พื้นที่

พื้นที่ปลูก 54,214 ไร่
พื้นที่เก็บเกี่ยว 53,151 ไร่
ผลผลิตประมาณ 48,367 ตัน

สถานการณ์มะม่วง
จังหวัดพิษณุโลก
2566



ส่งออก 30%
14,510 ตัน

ราคาเฉลี่ย 55- 65 บาท

ในประเทศ 69%
32,890 ตัน

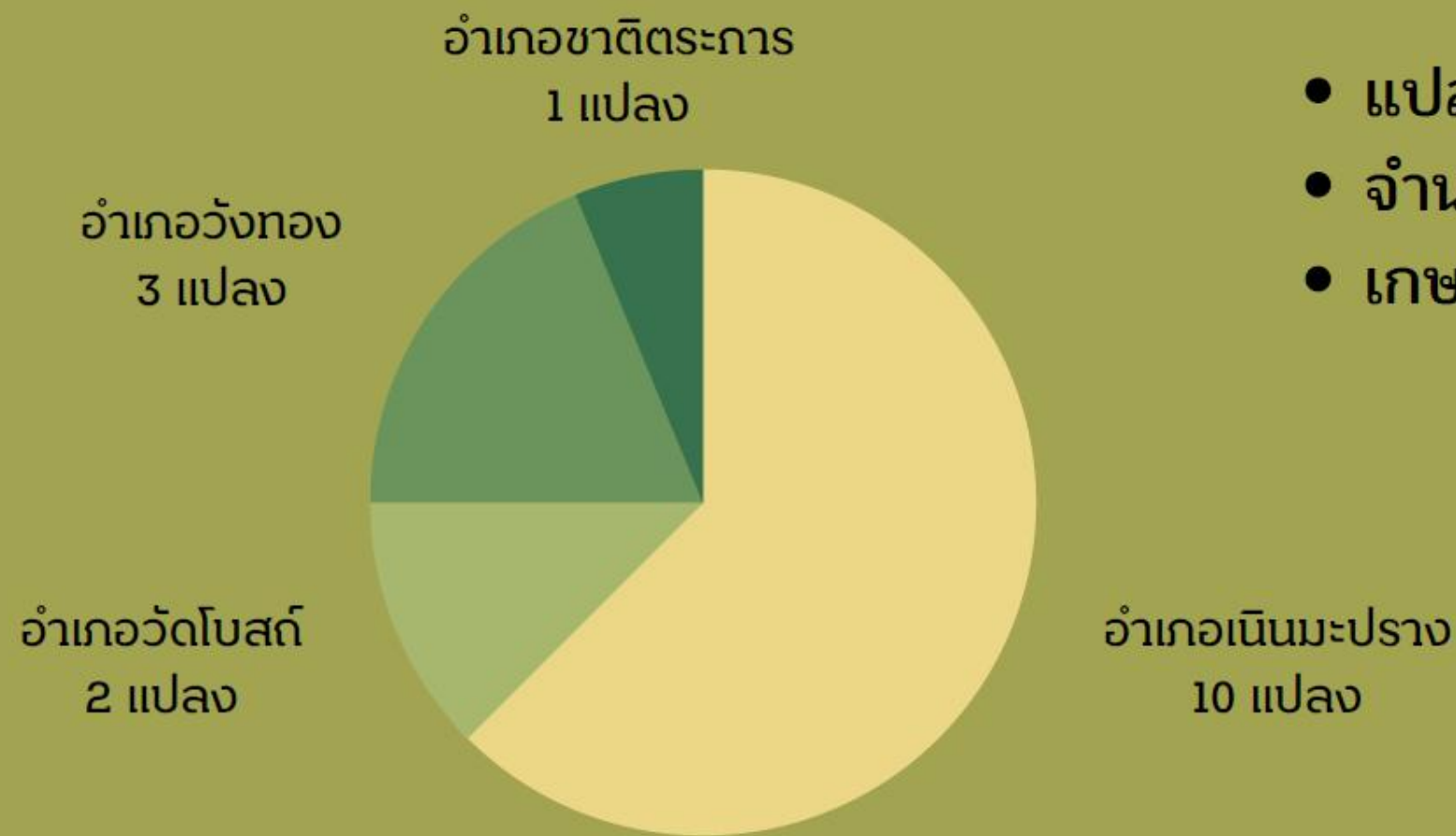
ราคาเฉลี่ย 18 - 45 บาท

แปรรูป 1%
484 ตัน

ราคาเฉลี่ย 5-20 บาท



แปลงใหญ่มะม่วงจังหวัดพิษณุโลก



- แปลงใหญ่มะม่วงจำนวน 16 แปลง
- จำนวนพื้นที่ทั้งหมด 13,271.25 ไร่
- เกษตรกร 686 ราย

GI มะม่วงน้ำดอกไม้สีทองพิษณุโลก

มะม่วงน้ำดอกไม้สีทองพิษณุโลก

(Num Dok Mai Si Thong Phitsanulok Mango)

" มะม่วงน้ำดอกไม้สีทอง ที่มีลักษณะทรงรียาว เปลือกสีเหลืองนวล ไม่ขำง่าย
ผลสุกเนื้อสีเหลืองเข้ม เนื้อแน่น เนียน ไม่มีเสี้ยน เนื้อแห้ง ไม่ฉ่ำน้ำ
รสชาติหวาน กลิ่นหอม เมล็ดลีบบาง"

ปลูกในพื้นที่อำเภอเนินมะปราง อำเภอวังทอง และอำเภอวัดโบสถ์ จังหวัดพิษณุโลก





การขับเคลื่อนเพื่อพัฒนามะม่วงน้ำดอกไม้สีทองพิชฌุโลก เป็นสินค้า GI ผ่านโครงการส่งเสริมและพัฒนาสินค้าเกษตรอัตลักษณ์ ปี 2565 - 2566

2565 - 2566



งบประมาณจังหวัด 2564

2564



สำนักงานพาณิชย์จังหวัดพิชฌุโลก

- ดำเนินโครงการโดยใช้งบประมาณในการใช้มหาวิทยาลัยเก็บรวบรวมข้อมูลและจัดทำข้อกำหนด



คณะเกษตรศาสตร์ มหาวิทยาลัยเกษตร

- จัดเก็บข้อมูลพื้นที่การเพาะปลูก และอื่นๆ เพื่อจัดทำคำขอและข้อกำหนดในการขอเป็นพีช GI



สำนักงานเกษตรจังหวัดพิชฌุโลก

- สนง.กษอ.เนินมะปราง
- สนง.กษอ.วัดโบสถ์
- สนง.กษอ.วังทอง
- และเกษตรกรผู้ปลูกมะม่วงร่วมให้ข้อมูล



สำนักงานพาณิชย์จังหวัดพิชฌุโลก



สำนักงานเกษตรจังหวัดพิชฌุโลก
โครงการส่งเสริมและพัฒนาสินค้าเกษตรอัตลักษณ์

เกษตรกรที่ผ่านการพิจารณาตรวจสอบประเมิน

- แบบรายกลุ่ม 5 กลุ่ม
- แบบรายเดี่ยว 10 ราย



ประกาศขึ้นทะเบียน GI
ณ วันที่ 7 ธ.ค. 65



การดำเนินการบริหารจัดการของเกษตรกรจังหวัดพิษณุโลก

ส่งเสริมให้เกษตรกรได้รับมาตรฐาน GI ภายใต้โครงการพืชอัตลักษณ์ฯ



ติดตามสถานการณ์การจำหน่ายผลผลิต และราคาผลผลิต



การจัดงานประชาสัมพันธ์สินค้าเกษตร



การขับเคลื่อน BCG Model สู่งานส่งเสริมการเกษตรเชิงพื้นที่ ปี 2566

การขับเคลื่อน BCG Model

มะม่วงน้ำดอกไม้

เป้าหมาย : แปลงใหญ่มะม่วง ต.หินลาด

แตงโม

เป้าหมาย : แปลงใหญ่แตงโม

ต.ทับยายเชียง

ข้าว

เป้าหมาย : แปลงใหญ่ข้าว

วสช.กลุ่มผลิตเมล็ดพันธุ์และแปรรูปข้าว

ต.ปากโทก

อ้อยโรงงาน

เป้าหมาย : แปลงใหญ่อ้อย

ปลักเสาทอง ต.บ่อทอง

ข้าวโพดฝักสด

เป้าหมาย : แปลงใหญ่ข้าวโพดหวาน ต.ท่าตาล

พืชผัก เป้าหมาย : อ.ชาติตระการ

สับปะรด เป้าหมาย : อ.นครไทย

มะม่วงน้ำดอกไม้

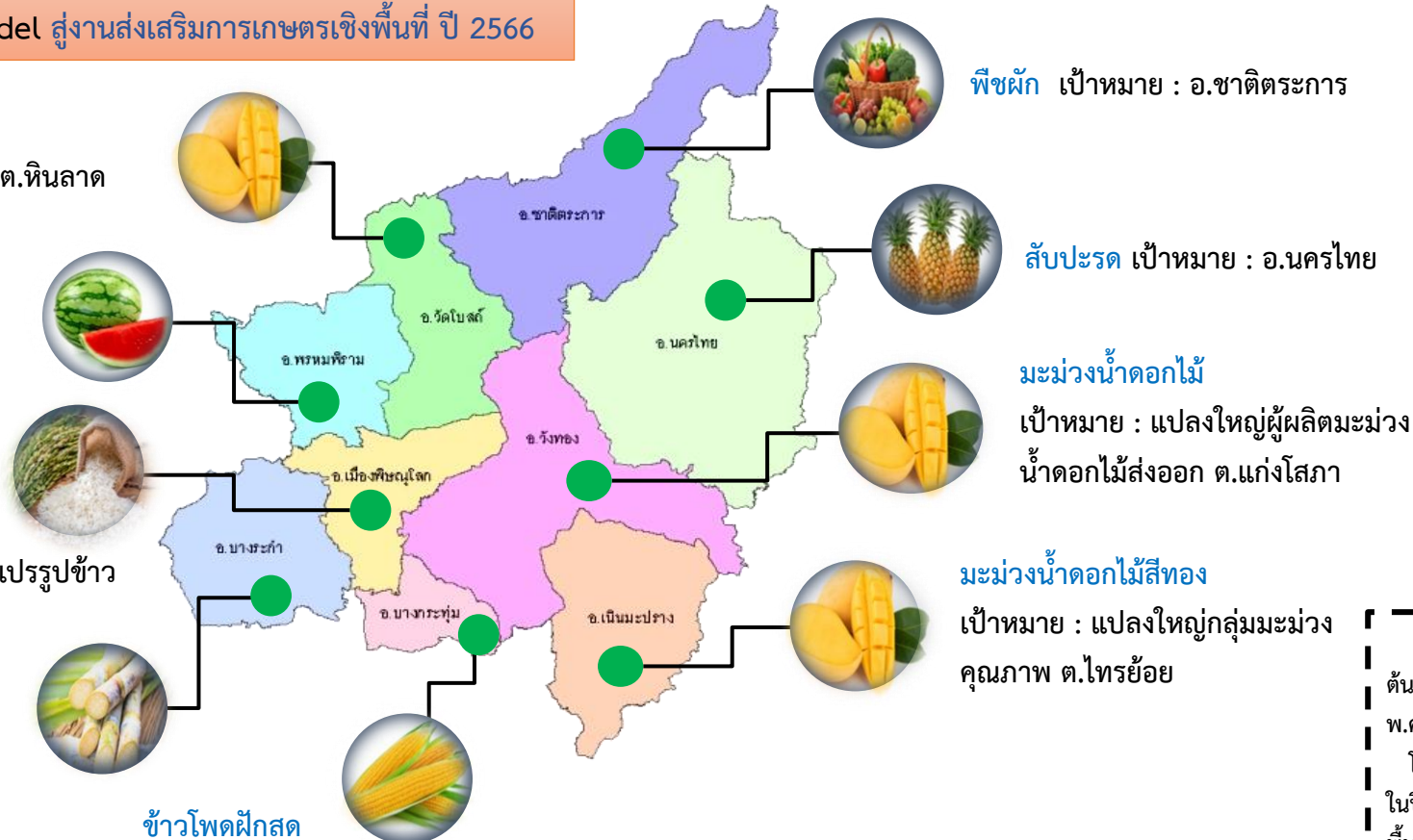
เป้าหมาย : แปลงใหญ่ผู้ผลิตมะม่วง

น้ำดอกไม้ส่งออก ต.แก่งโสกา

มะม่วงน้ำดอกไม้สีทอง

เป้าหมาย : แปลงใหญ่กลุ่มมะม่วง

คุณภาพ ต.ไทรย้อย



สำนักงานเกษตรจังหวัดพิษณุโลก มีการขับเคลื่อน BCG Model ต้นแบบ 2 ชนิดสินค้า ร่วมกับหน่วยงานภาคี ตั้งแต่ปีงบประมาณ พ.ศ.2565 ได้แก่ มะม่วงน้ำดอกไม้ และ อ้อยโรงงาน โดยมีกระบวนการ BCG Value Chain ร่วมกับผู้มีส่วนได้ส่วนเสีย ในปี พ.ศ. 2565 ในภาพรวมของจังหวัด และดำเนินการขับเคลื่อนในพื้นที่เป้าหมาย ปีงบประมาณ พ.ศ. 2566 และมีการดำเนินการเชิงรุกในการขับเคลื่อน BCG Model ระดับอำเภอทั้ง 9 อำเภอ

9 อำเภอ รวม 7 สินค้า (ข้าว มะม่วง อ้อยโรงงาน แตงโม ข้าวโพดหวาน สับปะรด และพืชผัก)
 เน้น พืชเศรษฐกิจในพื้นที่เป็นหลัก : อ.นครไทย / อ.ชาติตระการ
 เน้น โครงการในพื้นที่เป็นหลัก : 7 อำเภอ

ชนิดสินค้าที่จัดทำ BCG Value Chain	พื้นที่เป้าหมาย
มะม่วงน้ำดอกไม้	แปลงใหญ่กลุ่มผู้ผลิตมะม่วงส่งออกบ้านม่วงหอม หมู่ 11 ต.แก่งโสกา อ.วังทอง จ.พิษณุโลก
อ้อยโรงงาน	แปลงใหญ่อ้อยปลักเสาทอง อำเภอบางระกำ จังหวัดพิษณุโลก
มันสำปะหลัง	*** ดำเนินการวิเคราะห์ BCG Value Chain ในภาพรวมของจังหวัด*** แต่ยังไม่ได้นำมาดำเนินการในพื้นที่เป้าหมาย

การขับเคลื่อน BCG Model สู่งานส่งเสริมการเกษตรเชิงพื้นที่ ปี 2566

รางวัลชนะเลิศ : สนง.กษอ.บางกระทุ่ม

รางวัลรองชนะเลิศ อันดับที่ 1 : สนง.กษอ.นครไทย

รางวัลรองชนะเลิศ อันดับที่ 2 : สนง.กษอ.พรหมพิราม

รางวัลชมเชย : สนง.กษอ.เมืองพิษณุโลก/ วังทอง/ บางระกำ/
เนินมะปราง/ วัดโบสถ์/ ชาติตระการ



เวทีแลกเปลี่ยนเรียนรู้ระดับอำเภอ (DW)
ครั้งที่ 2
(6 ม.ค. 66)

สำนักงานเกษตรอำเภอ นำเสนอแนวทางการขับเคลื่อน
BCG Model สู่งานส่งเสริมการเกษตรเชิงพื้นที่ เพื่อเป็น
ต้นแบบ และแหล่งเรียนรู้การขับเคลื่อน BCG Model ในพื้นที่

01

02



03

การติดตามความก้าวหน้า BCG Model
ระดับพื้นที่
(มี.ย. - ส.ค.66)

เพื่อติดตามขับเคลื่อนการดำเนินงานระดับอำเภอให้
ประสบผลสำเร็จ รวมถึงปัญหาอุปสรรคที่เกิดขึ้น



ประชุมนำเสนอผลการดำเนินงานการ
ขับเคลื่อน BCG Model
(3 พ.ค. 66)

เพื่อเป็นการติดตามความก้าวหน้าของการดำเนินงานของสำนักงาน
เกษตรอำเภอ และวางแผนการลงตรวจเยี่ยมในระดับพื้นที่



04

การนำเสนอสรุปผลการดำเนินงานการขับเคลื่อน
BCG Model สู่งานส่งเสริมการเกษตรเชิงพื้นที่
ปีงบประมาณ พ.ศ.2566
(7 ก.ย. 66)

ส่งเสริมการเลี้ยงจิ้งหรีด "จิ้งหรีดพิเศษปลูกสู่ตลาดโลก"

สถานการณ์

- เกษตรกรรายเดี่ยว จำนวน 30 ราย
- กลุ่มวิสาหกิจชุมชน จำนวน 2 กลุ่ม สมาชิก 30 ราย
- กลุ่มแปลงใหญ่ จำนวน 1 กลุ่ม สมาชิก 33 ราย
- ปริมาณผลผลิตเฉลี่ย 15 กก/บ่อ (1ปีทำได้7รุ่น)
- ราคาขายปลีก 179 บาท/กก.
- ราคาขายส่ง 120 บาท/กก.

เป้าหมายการพัฒนา

- เกษตรกรรายใหญ่
- พัฒนาให้ผลิตจิ้งหรีดมีคุณภาพได้การรับรองมาตรฐาน GAP
- รวมกลุ่มเป็นแปลงใหญ่จิ้งหรีด
- มีเครือข่ายผู้ผลิตจิ้งหรีด
- มีผลิตภัณฑ์จากการแปรรูปจิ้งหรีด
- เกษตรกรรายย่อย
- มีบริโภค/เหลือจำหน่าย/มีรายครัวเรือนเพิ่มขึ้น

แนวทางการส่งเสริม

1. แจกความต้องการเลี้ยงจิ้งหรีดที่สำนักงานเกษตรอำเภอ
2. สำนักงานเกษตรเกษตรอำเภอรวบรวมส่งสำนักงานเกษตรจังหวัด
3. ประสานหน่วยงาน เกษตรกรผู้นำ ร่วมวางแผนการเลี้ยงจิ้งหรีด
4. สำนักงานเกษตรอำเภอดำเนินการส่งเสริมการเลี้ยงจิ้งหรีด





ส่งเสริมการเลี้ยงจิ้งหรีด "จิ้งหรีดพิษณุโลกสู่ตลาดโลก"

ทุกเรื่องราว



ผลการดำเนินงาน

จัดงานส่งเสริมการเลี้ยงจิ้งหรีด และกิจกรรม
ลงนามบันทึกข้อตกลงการซื้อขาย
ล่วงหน้า วันที่ 4 เมษายน 2566
ณ ที่ทำการกลุ่มวิสาหกิจชุมชนพืชสมุนไพร
ทรัพย์ไพรวัลย์ อำเภอวังทอง จังหวัด
พิษณุโลก มีผู้เข้าร่วม จำนวน 100 ราย



ข้อมูลสถานการณ์โรคใบด่างมันสำปะหลัง จังหวัดพิษณุโลก



กลุ่มพยากรณ์และเตือนการระบาดของศัตรูพืช กองส่งเสริมการอารักขาพืชและจัดการดินปุ๋ย

เฝ้าระวังโรคใบด่างมันสำปะหลัง

สาเหตุจากเชื้อไวรัส *Sri Lankan cassava mosaic virus (SLCMV)*

➤ อาการของมันสำปะหลังที่เป็นโรค :

- ยอดแตกใหม่แสดงอาการด่างเหลือง
- ลำต้นแคระแกร็น
- ใบด่างเหลือง เสียรูปทรง/ลดรูป
- ผลผลิตเสียหาย 80 - 100 %
- แมลงหริ้วขาวยาสูบเป็นพาหะนำโรค

▶ ทรายถ่ายโรค :



แมลงหริ้วขาวยาสูบ



มันสำปะหลัง



แบบรายงานข้อมูลสถานการณ์โรคใบด่างมันสำปะหลัง จังหวัดพิษณุโลก

ตั้งแต่วันที่ 8 กันยายน - 30 ตุลาคม 2566

ที่	อำเภอ	พื้นที่ปลูกมันสำปะหลัง			พื้นที่พบการระบาดของโรค			พื้นที่การทำลาย			พื้นที่การระบาดคงเหลือ			หมายเหตุ
		ราย	แปลง	ไร่	ราย	แปลง	ไร่	ราย	แปลง	ไร่	ราย	แปลง	ไร่	
1	วังทอง	2,921	4,445	44,276.50	19	22	127.25	11	13	26.75	8	9	100.5	รอชุด 8 - 9 เดือน / รอลานมันเปิด
2	วัดโบสถ์	1,561	2,722	22,745.40	8	11	23.5	2	2	4	6	9	19.5	รอชุด 8 - 9 เดือน / รอลานมันเปิด
3	นครไทย	1,845	2,510	22,420.90	3	3	5	3	3	5	0	0	0	
4	ชาติตระการ	1,350	1,712	15,464.00	13	14	41.5	10	11	32.25	3	3	9.25	รอชุด 8 - 9 เดือน / รอลานมันเปิด
5	เนินมะปราง	955	1,373	14,566.70	30	31	105	29	30	79	1	1	26	รอเครื่องจักรเข้าทำลาย
6	เมืองพิษณุโลก	342	587	6,428.50	20	22	60.5	19	20	42.75	1	2	17.75	รอชุด 8 - 9 เดือน / รอลานมันเปิด
7	พรหมพิราม	320	525	3,670.75	31	32	15.25	31	32	15.25	0	0	0	
8	บางระกำ	288	406	2,576.31	0	0	0	0	0	0	0	0	0	เริ่มทำการเก็บเกี่ยว
9	บางกระพุ่ม	7	10	40.00	0	0	0	0	0	0	0	0	0	ผลสำรวจปลอดโรค ครบ 1 เดือน
รวม		9,589	14,290	132,189.06	124	135	378	105	111	205	19	24	173	

การติดตามสถานการณ์การระบาดของโรคใบด่างมันสำปะหลัง





ศูนย์บริการเกษตรพิรุณราช

กระทรวงเกษตรและสหกรณ์

จุดบริการ! ระดับอำเภอของจังหวัดพิษณุโลก

บริการครบ จบทุกด้าน
ในเรื่องเกษตร

บริการสนับสนุนช่วยเหลือเกษตรกร

รับเรื่องร้องเรียนร้องทุกข์ด้านการเกษตร



อำเภอวัดโบสถ์



อำเภอเมืองพิษณุโลก



อำเภอนครไทย



อำเภอวังทอง



อำเภอบางกระทุ่ม



อำเภอชาติตระการ



อำเภอเนินมะปราง



อำเภอพรหมพิราม

ศูนย์บริการหลักระดับจังหวัด สำนักงานเกษตรและสหกรณ์จังหวัดพิษณุโลก
ชั้น 5 ศาลากลางจังหวัดพิษณุโลก



ศูนย์บริการเกษตรพิรุณราช

กระทรวงเกษตรและสหกรณ์

◆ □ จังหวัดพิษณุโลกพร้อมแล้ว ◆ □

ศูนย์บริการเกษตรพิรุณราช

□ บริการครบ จบทุกด้าน ในเรื่องการเกษตร

จุดบริการระดับอำเภอ จังหวัดพิษณุโลก

➡ □ บริการช่วยเหลือสนับสนุนเกษตรกร

➡ □ รับเรื่องร้องเรียน/ร้องทุกข์ด้านการเกษตร

