

แบบรายงานผลการวิเคราะห์สถานการณ์การเกษตรของอำเภอ
ตามแนวทาง การจัดทำแผนพัฒนาการเกษตร ระดับอำเภอ/ตำบล ปี ๒๕๖๒
(ฉบับปรับปรุงปี ๒๕๖๘)
อำเภอวัดโบสถ์ จังหวัดพิษณุโลก

หลักฐานประกอบการพิจารณาประกอบการประเมินผลการปฏิบัติราชการ
ของเกษตรจังหวัด ตัวชี้วัดระดับความสำเร็จของการจัดทำแผนพัฒนาการเกษตร
ระดับอำเภอ ปี ๒๕๖๖ - ๒๕๗๐ (ฉบับปรับปรุงปี ๒๕๖๘)

สารบัญ

	หน้า
การวิเคราะห์สถานการณ์การเกษตรของอำเภอ	
๑. ข้อมูลประกอบการวิเคราะห์พื้นที่ของอำเภอ	
๑.๑ เกษตรกรและองค์กรเกษตรกร	๑
๑.๒ ศักยภาพพื้นที่/ทรัพยากรการเกษตร	๑๓
๑.๓ สินค้าเอกลักษณ์ประจำถิ่น/สินค้า GI	๑๖
๑.๔ สินค้าเกษตรที่สำคัญ	๑๖
๑.๔.๑ ชนิดสินค้าข้าว	๑๖
๑) พื้นที่เหมาะสม/ไม่เหมาะสม	
๒) ปริมาณการผลิต	
๓) สถานการณ์การใช้เทคโนโลยีการผลิต	
๔) ดัชนีทุนการผลิต	
๑.๔.๒ ชนิดสินค้ามันสำปะหลัง	๒๓
๑) พื้นที่เหมาะสม/ไม่เหมาะสม	
๒) ปริมาณการผลิต	
๓) ดัชนีทุนการผลิต	
๑.๔.๓ ชนิดสินค้าข้าวโพดเลี้ยงสัตว์	๒๗
๑) พื้นที่เหมาะสม/ไม่เหมาะสม	
๒) ปริมาณการผลิต	
๓) ดัชนีทุนการผลิต	
๑.๔.๔ ชนิดสินค้าอ้อย	๓๑
๑) พื้นที่เหมาะสม/ไม่เหมาะสม	
๒) ปริมาณการผลิต	
๓) ดัชนีทุนการผลิต	
๑.๕ ปฏิทินการเพาะปลูก	๓๖
๑.๖ สถานการณ์การตลาด/วิธีการตลาด	๓๖
๑.๗ เกษตรกรต้นแบบในพื้นที่	๓๘
๒. ประเด็นปัญหา สภาพปัญหาแนวทางการแก้ไข	๔๐
๓. การจัดทำ TOWS Matrix	๔๑

สารบัญญัตราสาร

- ตารางที่ ๑ แสดงหัวหน้าครัวเรือนจำแนกตามอายุ อำเภอวัดโบสถ์ จังหวัดพิษณุโลก
- ตารางที่ ๒ แสดงลักษณะการประกอบอาชีพเกษตรกร อำเภอวัดโบสถ์ จังหวัดพิษณุโลก
- ตารางที่ ๓ แสดงลักษณะการถือครองที่ดินของเกษตรกร อำเภอวัดโบสถ์ จังหวัดพิษณุโลก
- ตารางที่ ๔ แสดงลักษณะประเภทเอกสารสิทธิ์ อำเภอวัดโบสถ์ จังหวัดพิษณุโลก
- ตารางที่ ๕ แสดงจำนวนและสมาชิกสถาบันเกษตรกร อำเภอวัดโบสถ์ จังหวัดพิษณุโลก
- ตารางที่ ๖ แสดงจำนวนแหล่ง/ศูนย์เรียนรู้และบริการด้านการเกษตร อำเภอวัดโบสถ์ จังหวัดพิษณุโลก
- ตารางที่ ๗ แสดงข้อมูลอาสาสมัครเกษตรกรอำเภอวัดโบสถ์ จังหวัดพิษณุโลก
- ตารางที่ ๘ แสดงข้อมูลปราชญ์ชาวบ้านอำเภอวัดโบสถ์ จังหวัดพิษณุโลก
- ตารางที่ ๙ ศูนย์เครือข่ายของศูนย์เรียนรู้การเพิ่มประสิทธิภาพการผลิตสินค้าเกษตรอำเภอวัดโบสถ์ จังหวัดพิษณุโลก
- ตารางที่ ๑๐ แสดงปฏิทินการทำงานแปลงใหญ่มะม่วงตำบลหินลาด อำเภอวัดโบสถ์ จังหวัดพิษณุโลก
- ตารางที่ ๑๑ แสดงปฏิทินการทำงานแปลงใหญ่กลุ่มวิสาหกิจชุมชนไม้ผลหนองไผ่ หมู่ ๙ อำเภอวัดโบสถ์ จังหวัดพิษณุโลก
- ตารางที่ ๑๒ แสดงข้อมูลกลุ่มแปลงใหญ่ อำเภอวัดโบสถ์ จังหวัดพิษณุโลก
- ตารางที่ ๑๓ ทรัพยากรดิน อำเภอวัดโบสถ์ จังหวัดพิษณุโลก
- ตารางที่ ๑๔ แสดงเขตความเหมาะสม (พื้นที่ศักยภาพ) สำหรับปลูกข้าว อำเภอวัดโบสถ์ จังหวัดพิษณุโลก
- ตารางที่ ๑๕ แสดงพื้นที่ปลูกข้าว อำเภอวัดโบสถ์ จังหวัดพิษณุโลก
- ตารางที่ ๑๖ แสดงพื้นที่ปลูกข้าว ตามระดับชั้นความเหมาะสม อำเภอวัดโบสถ์ จังหวัดพิษณุโลก
- ตารางที่ ๑๗ แสดงปริมาณการปลูกข้าว อำเภอวัดโบสถ์ จังหวัดพิษณุโลก
- ตารางที่ ๑๘ แสดงต้นทุนการผลิตข้าว ปี ๒๕๖๗ อำเภอวัดโบสถ์ จังหวัดพิษณุโลก - ต้นทุนการผลิต (พื้นที่ ๑ ไร่)
- ตารางที่ ๑๙ เขตความเหมาะสม (พื้นที่ศักยภาพ) สำหรับปลูกมันสำปะหลัง อำเภอวัดโบสถ์ จังหวัดพิษณุโลก
- ตารางที่ ๒๐ พื้นที่ปลูกมันสำปะหลัง อำเภอวัดโบสถ์ จังหวัดพิษณุโลก
- ตารางที่ ๒๑ แสดงปริมาณการปลูกมันสำปะหลัง อำเภอวัดโบสถ์ จังหวัดพิษณุโลก
- ตารางที่ ๒๒ แสดงต้นทุนการผลิตมันสำปะหลัง ปี ๒๕๖๗ อำเภอวัดโบสถ์ จังหวัดพิษณุโลก - ต้นทุนการผลิต (พื้นที่ ๑ ไร่)
- ตารางที่ ๒๓ เขตความเหมาะสม (พื้นที่ศักยภาพ) สำหรับปลูกข้าวโพดเลี้ยงสัตว์ อำเภอวัดโบสถ์ จังหวัดพิษณุโลก
- ตารางที่ ๒๔ พื้นที่ปลูกข้าวโพดเลี้ยงสัตว์ อำเภอวัดโบสถ์ จังหวัดพิษณุโลก
- ตารางที่ ๒๕ ปริมาณการปลูกข้าวโพดเลี้ยงสัตว์ อำเภอวัดโบสถ์ จังหวัดพิษณุโลก
- ตารางที่ ๒๖ แสดงต้นทุนการผลิตข้าวโพดเลี้ยงสัตว์ ปี ๒๕๖๗ อำเภอวัดโบสถ์ จังหวัดพิษณุโลก- ต้นทุนการผลิต (พื้นที่ ๑ ไร่)
- ตารางที่ ๒๗ เขตความเหมาะสม (พื้นที่ศักยภาพ) สำหรับปลูกอ้อยอำเภอวัดโบสถ์ จังหวัดพิษณุโลก
- ตารางที่ ๒๘ พื้นที่ปลูกอ้อย อำเภอวัดโบสถ์ จังหวัดพิษณุโลก
- ตารางที่ ๒๙ ปริมาณการปลูกอ้อย อำเภอวัดโบสถ์ จังหวัดพิษณุโลก
- ตารางที่ ๓๐ ต้นทุนการผลิตอ้อย ปี ๒๕๖๗ อำเภอวัดโบสถ์ จังหวัดพิษณุโลก - ต้นทุนการผลิต (พื้นที่ ๑ ไร่)
- ตารางที่ ๓๑ ปฏิทินการปลูกพืชเกษตรกรในอำเภอวัดโบสถ์ มีการปลูกพืช ดังนี้
- ตารางที่ ๓๒ Smart Farmer และ Young Smart Farmer ต้นแบบในด้านการผลิตพืช อำเภอวัดโบสถ์ จังหวัดพิษณุโลก
- ตารางที่ ๓๓ แสดงประเด็นปัญหา สภาพปัญหาแนวทางการแก้ไข
- ตารางที่ ๓๔ แสดงการวิเคราะห์ตาราง TOWS Matrix

สารบัญภาพ

- ภาพที่ ๑ แสดงหัวหน้าครัวเรือนเกษตรกรจำแนกตามอายุ อำเภอวัดโบสถ์ จังหวัดพิษณุโลก
- ภาพที่ ๒ แสดงลักษณะการประกอบอาชีพเกษตรกร อำเภอวัดโบสถ์ จังหวัดพิษณุโลก
- ภาพที่ ๓ แสดงลักษณะการถือครองที่ดิน อำเภอวัดโบสถ์ จังหวัดพิษณุโลก
- ภาพที่ ๔ แสดงประเภทเอกสารสิทธิ์ อำเภอวัดโบสถ์ จังหวัดพิษณุโลก
- ภาพที่ ๕ แสดงที่ตั้งศูนย์เรียนรู้การเพิ่มประสิทธิภาพการผลิตสินค้าเกษตร และเครือข่ายอำเภอวัดโบสถ์ จังหวัดพิษณุโลก
- ภาพที่ ๖ แสดงพื้นที่ทรัพยากรดินอำเภอวัดโบสถ์ จังหวัดพิษณุโลก
- ภาพที่ ๗ แสดงพื้นที่ทรัพยากรดินอำเภอวัดโบสถ์ จังหวัดพิษณุโลก
- ภาพที่ ๘ แสดงแหล่งน้ำใต้ดิน อำเภอวัดโบสถ์ จังหวัดพิษณุโลก
- ภาพที่ ๙ แสดงแหล่งน้ำใต้ดินอำเภอวัดโบสถ์ จังหวัดพิษณุโลก
- ภาพที่ ๑๐ แสดงแหล่งน้ำผิวดิน อำเภอวัดโบสถ์ จังหวัดพิษณุโลก
- ภาพที่ ๑๑ แสดงแหล่งน้ำผิวดินอำเภอวัดโบสถ์ จังหวัดพิษณุโลก
- ภาพที่ ๑๒ แสดงเขตความเหมาะสม (พื้นที่ศักยภาพ) สำหรับปลูกข้าว อำเภอวัดโบสถ์ จังหวัดพิษณุโลก
- ภาพที่ ๑๓ แสดงร้อยละแต่ละระดับชั้นความเหมาะสมสำหรับข้าว อำเภอวัดโบสถ์
- ภาพที่ ๑๔ แสดงพื้นที่ปลูกปลูกข้าว (พื้นที่ปลูกจริง) อำเภอวัดโบสถ์ จังหวัดพิษณุโลก
- ภาพที่ ๑๕ แผนที่แสดงพื้นที่ปลูกข้าว ตามระดับชั้นความเหมาะสม อำเภอวัดโบสถ์ จังหวัดพิษณุโลก
- ภาพที่ ๑๖ แสดงร้อยละพื้นที่ปลูกข้าว ตามระดับชั้นความเหมาะสม อำเภอวัดโบสถ์ จังหวัดพิษณุโลก
- ภาพที่ ๑๗ แสดงปริมาณการปลูกข้าวนาปี อำเภอวัดโบสถ์ จังหวัดพิษณุโลก
- ภาพที่ ๑๘ แผนที่พื้นที่ปลูกมันสำปะหลัง ตามระดับชั้นความเหมาะสม อำเภอวัดโบสถ์ จังหวัดพิษณุโลก
- ภาพที่ ๑๙ ร้อยละพื้นที่ปลูกมันสำปะหลัง ตามระดับชั้นความเหมาะสม อำเภอวัดโบสถ์ จังหวัดพิษณุโลก
- ภาพที่ ๒๐ พื้นที่ปลูกมันสำปะหลัง (พื้นที่ปลูกจริง) อำเภอวัดโบสถ์ จังหวัดพิษณุโลก
- ภาพที่ ๒๑ ปริมาณการปลูกมันสำปะหลัง อำเภอวัดโบสถ์ จังหวัดพิษณุโลก
- ภาพที่ ๒๒ แผนที่พื้นที่ปลูกข้าวโพดเลี้ยงสัตว์ ตามระดับชั้นความเหมาะสม อำเภอวัดโบสถ์ จังหวัดพิษณุโลก
- ภาพที่ ๒๓ ร้อยละพื้นที่ปลูกข้าวโพดเลี้ยงสัตว์ ตามระดับชั้นความเหมาะสม อำเภอวัดโบสถ์ จังหวัดพิษณุโลก
- ภาพที่ ๒๔ พื้นที่ปลูกข้าวโพดเลี้ยงสัตว์ (พื้นที่ปลูกจริง) อำเภอวัดโบสถ์ จังหวัดพิษณุโลก
- ภาพที่ ๒๕ ปริมาณการปลูกข้าวโพดเลี้ยงสัตว์ อำเภอวัดโบสถ์ จังหวัดพิษณุโลก
- ภาพที่ ๒๖ แผนที่พื้นที่ปลูกอ้อย ตามระดับชั้นความเหมาะสม อำเภอวัดโบสถ์ จังหวัดพิษณุโลก
- ภาพที่ ๒๗ แสดงร้อยละพื้นที่ปลูกอ้อย ตามระดับชั้นความเหมาะสม อำเภอวัดโบสถ์ จังหวัดพิษณุโลก
- ภาพที่ ๒๘ พื้นที่ปลูกอ้อย (พื้นที่ปลูกจริง) อำเภอวัดโบสถ์ จังหวัดพิษณุโลก
- ภาพที่ ๒๙ ปริมาณการปลูกอ้อย อำเภอวัดโบสถ์ จังหวัดพิษณุโลก
- ภาพที่ ๓๐ แหล่งรับซื้อผลผลิตทางการเกษตร อำเภอวัดโบสถ์ จังหวัดพิษณุโลก
- ภาพที่ ๓๑ ที่ตั้งโรงงานด้านเกษตร อำเภอวัดโบสถ์ จังหวัดพิษณุโลก

การวิเคราะห์สถานการณ์การเกษตรของอำเภอวัดโบสถ์

๑. ข้อมูลประกอบการวิเคราะห์

๑.๑ เกษตรกรและองค์กรเกษตรกร

๑) เกษตรกร

(๑) คราวเรือนเกษตรกร

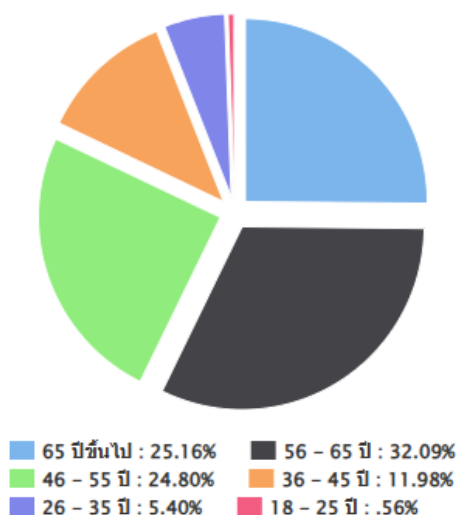
อำเภอวัดโบสถ์ มีครัวเรือนเกษตรกร จำนวน ๖,๕๕๓ ครัวเรือน โดยมีหัวหน้าครัวเรือนเกษตรกร อายุระหว่าง ๕๖-๖๕ ปี จำนวน ๒,๑๐๓ ครัวเรือน คิดเป็นร้อยละ ๓๒.๐๙ รองลงมาอายุระหว่าง ๖๕ ปีขึ้นไป จำนวน ๑,๖๔๙ ครัวเรือน คิดเป็นร้อยละ ๒๕.๑๖, อายุระหว่าง ๔๖-๕๕ ปี จำนวน ๑,๖๒๕ ครัวเรือน คิดเป็นร้อยละ ๒๔.๘๐, อายุระหว่าง ๓๖-๔๕ ปี จำนวน ๗๘๕ ครัวเรือน คิดเป็นร้อยละ ๑๑.๙๘, อายุระหว่าง ๒๖-๓๕ ปี จำนวน ๓๕๔ ครัวเรือน คิดเป็นร้อยละ ๕.๔๐ และอายุระหว่าง ๑๘-๒๕ ปี จำนวน ๓๗ ครัวเรือน คิดเป็นร้อยละ ๐.๕๖ ตามลำดับ

ตารางที่ ๑ แสดงหัวหน้าครัวเรือนจำแนกตามอายุ อำเภอวัดโบสถ์ จังหวัดพิษณุโลก

ช่วงอายุ (ปี)	ครัวเรือน	ร้อยละ
๖๕ ปีขึ้นไป	๑,๖๔๙.๐๐	๒๕.๑๖
๕๖ - ๖๕ ปี	๒,๑๐๓.๐๐	๓๒.๐๙
๔๖ - ๕๕ ปี	๑,๖๒๕.๐๐	๒๔.๘๐
๓๖ - ๔๕ ปี	๗๘๕.๐๐	๑๑.๙๘
๒๖ - ๓๕ ปี	๓๕๔.๐๐	๕.๔๐
๑๘ - ๒๕ ปี	๓๗.๐๐	๐.๕๖
รวม	๖,๕๕๓.๐๐	๑๐๐.๐๐

ที่มา : ระบบทะเบียนเกษตรกร สำนักงานเกษตรอำเภอวัดโบสถ์ ข้อมูลปี ๒๕๖๖ (ตัดข้อมูล ณ วันที่ ๓๐ เม.ย. ๖๗)

แผนภูมิภาพแสดงหัวหน้าครัวเรือนจำแนกตามอายุ



ภาพที่ ๑ แสดงหัวหน้าครัวเรือนเกษตรกรจำแนกตามอายุ อำเภอวัดโบสถ์ จังหวัดพิษณุโลก

(ที่มา : ระบบทะเบียนเกษตรกร สำนักงานเกษตรอำเภอวัดโบสถ์ ข้อมูลปี ๒๕๖๖ (ตัดข้อมูล ณ วันที่ ๓๐ เม.ย. ๖๗))

(๒) ลักษณะการประกอบอาชีพ

อำเภอวัดโบสถ์ มีเกษตรกรที่ประกอบอาชีพหลักส่วนใหญ่เป็นการประกอบอาชีพเกษตรกรรม เป็นหลัก จำนวน ๖,๒๒๘ ครัวเรือน คิดเป็นร้อยละ ๙๕.๐๔ และประกอบอาชีพเกษตรกรรมเป็นรอง จำนวน ๓๒๕ ครัวเรือน คิดเป็นร้อยละ ๔.๙๖

ตารางที่ ๒ แสดงลักษณะการประกอบอาชีพเกษตรกร อำเภอวัดโบสถ์ จังหวัดพิษณุโลก

ลักษณะการประกอบอาชีพ	ครัวเรือน	ร้อยละ
ประกอบอาชีพเกษตรกรรมเป็นหลัก	๖,๒๒๘.๐๐	๙๕.๐๔
ประกอบอาชีพเกษตรกรรมเป็นรอง	๓๒๕.๐๐	๔.๙๖

ที่มา : ระบบทะเบียนเกษตรกร สำนักงานเกษตรอำเภอวัดโบสถ์ ข้อมูลปี ๒๕๖๖ (ตัดข้อมูล ณ วันที่ ๓๐ เม.ย. ๖๗)

แผนภูมิภาพแสดงลักษณะการประกอบอาชีพ เกษตรกร



ภาพที่ ๒ แสดงลักษณะการประกอบอาชีพเกษตรกร อำเภอวัดโบสถ์ จังหวัดพิษณุโลก

(ที่มา : ระบบทะเบียนเกษตรกร สำนักงานเกษตรอำเภอวัดโบสถ์ ข้อมูลปี ๒๕๖๖ (ตัดข้อมูล ณ วันที่ ๓๐ เม.ย. ๖๗))

(๓) ลักษณะการถือครองที่ดิน

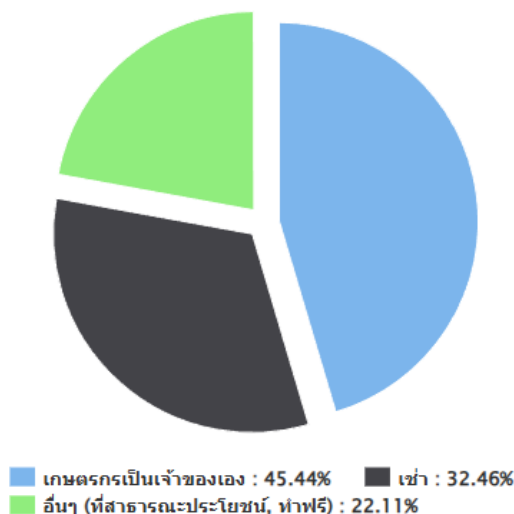
ลักษณะการถือครองที่ดินของเกษตรกรอำเภอวัดโบสถ์ ส่วนใหญ่เกษตรกรเป็นเจ้าของที่ดินเองจำนวน ๓,๘๒๓ ครัวเรือน คิดเป็นร้อยละ ๔๕.๔๔ รองลงมาคือเกษตรกรเช่าที่ดิน จำนวน ๒,๗๓๑ ครัวเรือน คิดเป็นร้อยละ ๓๒.๔๖ และอื่นๆ (ที่สาธารณะประโยชน์, ทำฟรี) จำนวน ๑,๘๖๐ ครัวเรือน คิดเป็นร้อยละ ๒๒.๑๑ ตามลำดับ

ตารางที่ ๓ แสดงลักษณะการถือครองที่ดินของเกษตรกร อำเภอวัดโบสถ์ จังหวัดพิษณุโลก

ลักษณะการถือครอง	ครัวเรือน	ร้อยละ
เกษตรกรเป็นเจ้าของเอง	๓,๘๒๓.๐๐	๔๕.๔๔
เช่า	๒,๗๓๑.๐๐	๓๒.๔๖
อื่นๆ (ที่สาธารณะประโยชน์, ทำฟรี)	๑,๘๖๐.๐๐	๒๒.๑๑

ที่มา : ระบบทะเบียนเกษตรกร สำนักงานเกษตรอำเภอวัดโบสถ์ ข้อมูลปี ๒๕๖๖ (ตัดข้อมูล ณ วันที่ ๓๐ เม.ย. ๖๗)

แผนภูมิภาพแสดงลักษณะการถือครองที่ดินของเกษตรกร



ภาพที่ ๓ แสดงลักษณะการถือครองที่ดิน อำเภอวัดโบสถ์ จังหวัดพิษณุโลก
 (ที่มา : ระบบทะเบียนเกษตรกร สำนักงานเกษตรอำเภอวัดโบสถ์ ข้อมูลปี ๒๕๖๖ (ตัดข้อมูล ณ วันที่ ๓๐ เม.ย. ๖๗))

(๔) ประเภทเอกสารสิทธิ์ (เฉพาะเกษตรกรเป็นเจ้าของเอง)

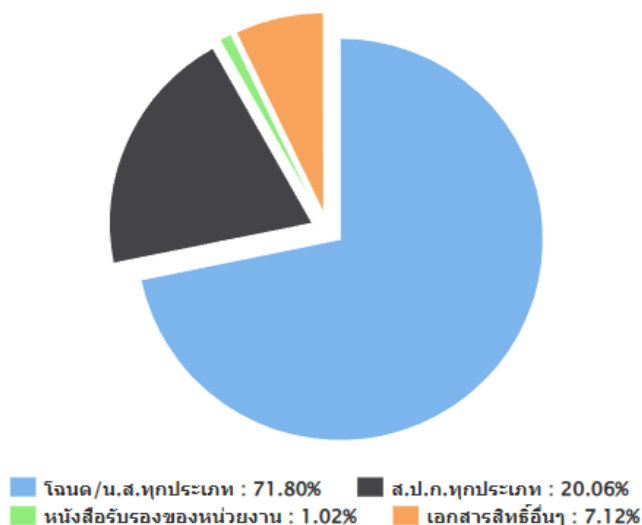
เกษตรกรอำเภอวัดโบสถ์ มีการถือครองที่ดินแบบมีเอกสารสิทธิ์ประเภทโฉนด จำนวน ๒,๙๖๔ ครัวเรือน คิดเป็นร้อยละ ๗๑.๘๐ รองลงมาคือเอกสารสิทธิ์ประเภท ส.ป.ก. จำนวน ๘๒๘ ครัวเรือน คิดเป็นร้อยละ ๒๐.๐๖ เอกสารสิทธิ์อื่นๆ จำนวน ๒๙๔ ครัวเรือน คิดเป็นร้อยละ ๗.๑๒ และหนังสือรับรองของหน่วยงาน จำนวน ๔๒ ครัวเรือน คิดเป็นร้อยละ ๑.๐๒ ตามลำดับ

ตารางที่ ๔ แสดงลักษณะประเภทเอกสารสิทธิ์ อำเภอวัดโบสถ์ จังหวัดพิษณุโลก

ประเภทเอกสารสิทธิ์ (ครัวเรือน)				รวม
โฉนด/น.ส.ทุกประเภท	ส.ป.ก. ทุกประเภท	หนังสือรับรองของหน่วยงาน	เอกสารสิทธิ์อื่นๆ	
๒,๙๖๔.๐๐	๘๒๘.๐๐	๔๒.๐๐	๒๙๔.๐๐	๓,๘๒๘.๐๐

ที่มา : ระบบทะเบียนเกษตรกร สำนักงานเกษตรอำเภอวัดโบสถ์ ข้อมูลปี ๒๕๖๖ (ตัดข้อมูล ณ วันที่ ๓๐ เม.ย. ๖๗)

แผนภูมิภาพแสดงประเภทเอกสารสิทธิ์



ภาพที่ ๔ แสดงประเภทเอกสารสิทธิ์ อำเภอวัดโบสถ์ จังหวัดพิษณุโลก

(ที่มา : ระบบทะเบียนเกษตรกร สำนักงานเกษตรอำเภอวัดโบสถ์ ข้อมูลปี ๒๕๖๖ (ตัดข้อมูล ณ วันที่ ๓๐ เม.ย. ๖๗))

๒) องค์กรและสถาบันเกษตรกร

(๑) กลุ่มเกษตรกร/สถาบัน

อำเภอวัดโบสถ์ มีกลุ่มส่งเสริมอาชีพ ๖ กลุ่ม กลุ่มแม่บ้านเกษตรกร ๖ กลุ่ม กลุ่มยุวเกษตรกร ๖ กลุ่ม
วิสาหกิจชุมชน ๔๗ แห่ง สหกรณ์ จำนวน.....แห่ง - และกลุ่มเกษตรกร.....กลุ่ม

ตารางที่ ๕ แสดงจำนวนและสมาชิกสถาบันเกษตรกร อำเภอวัดโบสถ์ จังหวัดพิษณุโลก

ตำบล	กลุ่มส่งเสริมอาชีพ		กลุ่มแม่บ้าน		กลุ่มยุวเกษตรกร		วิสาหกิจชุมชน		สหกรณ์		กลุ่มเกษตรกร	
	กลุ่ม	สมาชิก (ราย)	กลุ่ม	สมาชิก (ราย)	กลุ่ม	สมาชิก (ราย)	แห่ง	สมาชิก (ราย)	แห่ง	สมาชิก (ราย)	กลุ่ม	สมาชิก (ราย)
วัดโบสถ์	๑	๑๐	๑	๑๐	๑	๑๐	๖	๙๑				
ท่างาม	๑	๑๐	๑	๑๕	๑	๑๐	๘	๑๐๙				
ท้อแท้	๑	๑๕	๑	๑๕	๑	๑๐	๑๖	๑๓๘				
บ้านยาง	๑	๑๐	๑	๑๕	๑	๑๐	๘	๑๗๘				
หินลาด	๑	๑๕	๑	๑๑	๑	๑๐	๕	๘๗				
คันไช้	๑	๑๑	๑	๑๐	๑	๑๐	๔	๓๙				
รวม	๖	๗๑	๖	๗๖	๖	๖๐	๔๗	๖๔๒				

ที่มา : สำนักงานเกษตรอำเภอวัดโบสถ์, พ.ศ. ๒๕๖๗

๓) ศูนย์เรียนรู้และเครือข่าย

มีแหล่ง/ศูนย์เรียนรู้และบริการด้านการเกษตร มีศูนย์เรียนรู้การเพิ่มประสิทธิภาพการผลิตสินค้าเกษตร (ศพก.) ๑ ศูนย์ และศพก.เครือข่าย ๒๐ ศูนย์ ศูนย์จัดการศัตรูพืชชุมชน ๔ ศูนย์ ศูนย์จัดการดินและปุ๋ย ๒ ศูนย์ ศูนย์ถ่ายทอดเทคโนโลยีการเกษตรประจำตำบล ๖ ศูนย์ ศูนย์เรียนรู้เศรษฐกิจพอเพียง...-...ศูนย์ และศูนย์ถ่ายทอดเทคโนโลยีด้านพัฒนาที่ดิน ๒ ศูนย์

ตารางที่ ๖ แสดงจำนวนแหล่ง/ศูนย์เรียนรู้และบริการด้านการเกษตร อำเภอวัดโบสถ์ จังหวัดพิษณุโลก

ตำบล	ศพก.	ศพก. เครือข่าย	ศจช.	ศตปช.	ศบกต.	ศูนย์เรียนรู้เศรษฐกิจ			ศูนย์ถ่ายทอดเทคโนโลยีด้านการพัฒนาที่ดิน
						กษ.	ปศุสัตว์	ปฏิรูป	
วัดโบสถ์		๓		๑	๑				๑
ท่างาม	๑	๗	๓		๑				
ท้อแท้		๑			๑				
บ้านยาง		๕	๑	๑	๑				๑
หินลาด		๑			๑				
คันไช้		๓			๑	๑			
รวม	๑	๒๐	๔	๒	๖	๑	๐	๐	๒

ที่มา : สำนักงานเกษตรอำเภอวัดโบสถ์, พ.ศ. ๒๕๖๗

(๑) อาสาสมัครเกษตร

อ ำ เ ภ อ วัดโบสถ์ มีอาสาสมัครเกษตร จำนวน ๖๑ คน โดยมีเกษตรหมู่บ้านจำนวนมากที่สุด จำนวน ๖๑ ราย รองลงมาคือหมอดินอาสา จำนวน ๖ ราย และอาสาสมัครฝนหลวง จำนวน ๒ ราย ครัวบัญชีอาสา จำนวน ๒ ราย ประมงอาสา ๑ ราย สหกรณ์ ๑ ราย และอาสาสมัครปฏิรูปที่ดิน ๑ ราย ตามลำดับ อย่างไรก็ตามอาสาสมัคร บางรายทำหน้าที่อาสาสมัครมากกว่า ๑-๒ หน้าที่

ตารางที่ ๗ แสดงข้อมูลอาสาสมัครเกษตรอำเภอวัดโบสถ์ จังหวัดพิษณุโลก

ตำบล	หน่วยงาน /อาสาสมัครเกษตร (ราย)								
	อาสาสมัคร ฝนหลวง	ครัวบัญชี อาสา	ประมง อาสา	อาสา ปศุสัตว์	หมอดิน อาสา	เกษตร หมู่บ้าน	สหกรณ์	เศรษฐกิจ การ เกษตร	อาสาสมัคร ปฏิรูปที่ดิน
วัดโบสถ์					๑	๑๐			
ท่างาม		๑			๑	๑๓			
ท้อแท้			๑		๑	๘			
บ้านยาง	๒	๑			๑	๑๑			
หินลาด					๑	๙			
คันไช้					๑	๑๐	๑		๑
รวม	๒	๒	๑	๐	๖	๖๑	๑	๐	๑

ที่มา : สำนักงานเกษตรอำเภอวัดโบสถ์, พ.ศ. ๒๕๖๗

(๒) ประชาชนชาวบ้าน

อำเภอวัดโบสถ์ มีประชาชนชาวบ้านภายใต้โครงการเกษตรตามแนวทฤษฎีใหม่ โดยยึดปรัชญาเศรษฐกิจพอเพียง ซึ่งการดำเนินการโครงการได้คัดเลือกประชาชนชาวบ้านเป็นผู้ดำเนินการถ่ายทอดองค์ความรู้ตามวิถีของประชาชนแต่ละคน ซึ่งในอำเภอวัดโบสถ์ มีประชาชนชาวบ้านจำนวน ๓ คน

ตารางที่ ๘ แสดงข้อมูลประชาชนชาวบ้านอำเภอวัดโบสถ์ จังหวัดพิษณุโลก

ตำบล	จำนวน (ชาย)	ชื่อ - สกุล	ที่อยู่	องค์ความรู้ด้าน
วัดโบสถ์	๑	นายประดิษฐ์ สารีคำ	หมู่ ๖ ต.วัดโบสถ์	มีความรู้และเชี่ยวชาญด้านเศรษฐกิจพอเพียง หมอพื้นบ้าน
ท่างาม	๓	นายทองอยู่ อุ่นวงศ์	หมู่ ๑๑ ต.ท่างาม	มีความรู้และเชี่ยวชาญด้านโคก หนองนา
		นายจตุร ธิไชย	หมู่ ๑ ต.ท่างาม	มีความรู้และเชี่ยวชาญด้านทฤษฎีใหม่
		นางจรรยา ราชบรรจง	หมู่ ๒ ต.ท่างาม	มีความรู้และเชี่ยวชาญด้านการทำนา
ท้อแท้	๑	นายเวทย์ พูลหน่าย	หมู่ ๓ ต.ท้อแท้	มีความรู้และเชี่ยวชาญด้านเศรษฐกิจพอเพียง
บ้านยาง	๑	นายสมนึก หาญน้อย	หมู่ ๓ ต.บ้านยาง	มีความรู้และเชี่ยวชาญด้านการปรับปรุงบำรุงดิน
หินลาด	๑	นายสมชาย คะเซนทรภักดิ์	หมู่ ๗ ต.หินลาด	มีความรู้และเชี่ยวชาญด้านการปลูกมะม่วง
คันไช้	๑	นางกัญชร นุ่มน้อย	หมู่ ๖ ต.คันไช้	มีความรู้และเชี่ยวชาญด้านการแปรรูปผลผลิตการเกษตร
รวม	๘			

ที่มา : สำนักงานเกษตรอำเภอวัดโบสถ์, พ.ศ. ๒๕๖๗

(๓) ศูนย์เรียนรู้การเพิ่มประสิทธิภาพการผลิตสินค้าเกษตร

ชื่อ : ศูนย์เรียนรู้การเพิ่มประสิทธิภาพการผลิตสินค้าเกษตร อำเภอวัดโบสถ์ จังหวัดพิษณุโลก

ชื่อเกษตรกรต้นแบบ : นางจรรยา ราชบรรจง

บ้านเลขที่ : ๑๓/๑ หมู่ที่ ๒ ตำบลท่างาม อำเภอวัดโบสถ์ จังหวัดพิษณุโลก

สถานการณ์ของพื้นที่ : -

แนวทางการพัฒนา : -

จุดเด่นของศูนย์เรียนรู้ : การลดต้นทุนการผลิตข้าว

หลักสูตรเรียน : ๑. การเพิ่มประสิทธิภาพการผลิตสินค้าเกษตร

๒. การนำนวัตกรรม เทคโนโลยีการเกษตรที่เหมาะสมไปใช้กับพื้นที่

หลักสูตรบังคับ : ๑. เศรษฐกิจพอเพียง

หลักสูตรเสริม : ๑. การตรวจรับรองพืชอาหารปลอดภัยและได้มาตรฐาน GAP

๒. แผนการผลิตรายบุคคล IFPP

ศูนย์เครือข่าย จำนวน ๒๐ ศูนย์

ตารางที่ ๙ ศูนย์เครือข่ายของศูนย์เรียนรู้การเพิ่มประสิทธิภาพการผลิตสินค้าเกษตรอำเภอวัดโบสถ์ จังหวัดพิษณุโลก

แบบสรุปข้อมูล						
ศูนย์เครือข่ายของศูนย์เรียนรู้การเพิ่มประสิทธิภาพการผลิตสินค้าเกษตรอำเภอวัดโบสถ์ จังหวัดพิษณุโลก						
ที่	ชื่อศูนย์เครือข่าย	ประเภท/กิจกรรมหลัก	ที่ตั้งศูนย์		ชื่อ - นามสกุล ประธานศูนย์	เบอร์โทรศัพท์ ประธานศูนย์ เครือข่าย
			หมู่	ตำบล		
๑	กลุ่มวิสาหกิจชุมชนศูนย์ ข้าวบ้านหนองปลิง (ศพก.หลัก)	ศูนย์เรียนรู้ด้านข้าว / ศูนย์ข้าว ชุมชน	๒	ท่างาม	นางจรรยา ราชบรรจง	๐๘๙๔๓๘๗๓๔๖
๒	กลุ่มวิสาหกิจชุมชนศูนย์ ข้าวบ้านสวนป่า	ศูนย์เรียนรู้ด้านข้าว / ศูนย์ข้าว ชุมชน	๑	ท่างาม	นางบุญมา กุลคง	๐๘๙๗๐๓๖๗๐๖
๓	กลุ่มเกษตรผสมผสาน	ศูนย์เรียนรู้เศรษฐกิจพอเพียง/ เกษตรทฤษฎีใหม่/เกษตร ผสมผสาน	๓	บ้านยาง	นายสมนึก หาญน้อย	๐๘๘๔๒๒๐๐๕๑
๔	กลุ่มวิสาหกิจชุมชนไม้ผล ตำบลหินลาด	ศูนย์เรียนรู้ด้านไม้ผล	๗	หินลาด	นายสมชาย คะเชนทร ภักดี	๐๘๑๘๘๗๒๒๑๘๘
๕	ศูนย์เรียนรู้เศรษฐกิจ พอเพียง ม.๖ ต.วัดโบสถ์	ศูนย์เรียนรู้เศรษฐกิจพอเพียง/ เกษตรทฤษฎีใหม่/เกษตร ผสมผสาน	๖	วัดโบสถ์	นายประดิษฐ์ สารีคำ	๐๘๑๐๔๒๑๐๘๐
๖	ศูนย์จัดการดินปุ๋ยชุมชน วัดโบสถ์	ศูนย์จัดการดินปุ๋ยชุมชน (ศคปช.)	๙	วัดโบสถ์	นายวินัย รักแก้ว	๐๘๖๙๓๕๕๕๙๒๘
๗	กลุ่มศูนย์ข้าวชุมชนบ้าน ท่างาม	ศูนย์เรียนรู้ด้านข้าว / ศูนย์ข้าว ชุมชน	๒	วัดโบสถ์	นายเอกชัย พุทธิโกศล	๐๘๙๑๙๔๘๑๓๙
๘	ศูนย์ข้าวชุมชนบ้านพรหม มาศ	ศูนย์เรียนรู้ด้านข้าว / ศูนย์ข้าว ชุมชน	๕	บ้านยาง	นายสอาด สุริยันต์	๐๙๗๙๓๔๐๒๘๐
๙	ศูนย์ข้าวชุมชนบ้านใหม่ ใต้	ศูนย์เรียนรู้ด้านข้าว / ศูนย์ข้าว ชุมชน	๔	ท่างาม	นายสถาพร ปานมี	๐๘๖๒๑๓๙๑๙๗
๑๐	กลุ่มวิสาหกิจชุมชนผู้ผลิต แปรรูปสินค้าเกษตรปาก พาน-แควน้อย	ศูนย์เรียนรู้ด้านการแปรรูป ผลิตผลด้านการเกษตร	๖	คันไช้	นายเกียรติศักดิ์ ฉิมแย้ม	๐๘๑๐๔๒๑๐๘๐
๑๑	ศูนย์จัดการศัตรูพืชชุมชน บ้านหัวคางคา	ศูนย์จัดการศัตรูพืชชุมชน (ศจช.)	๑๐	ท่างาม	นายนิเวศน์ เหมินแดง	๐๖๑๓๕๓๘๓๐๙
๑๒	ฟาร์มธรรมชาติภัณฑ	ศูนย์เรียนรู้เศรษฐกิจพอเพียง/ เกษตรทฤษฎีใหม่/เกษตร ผสมผสาน	๖	บ้านยาง	ว่าที่ร้อยตรีกิตติภพ สี อ่อน	๐๙๑๑๔๕๖๕๘๓

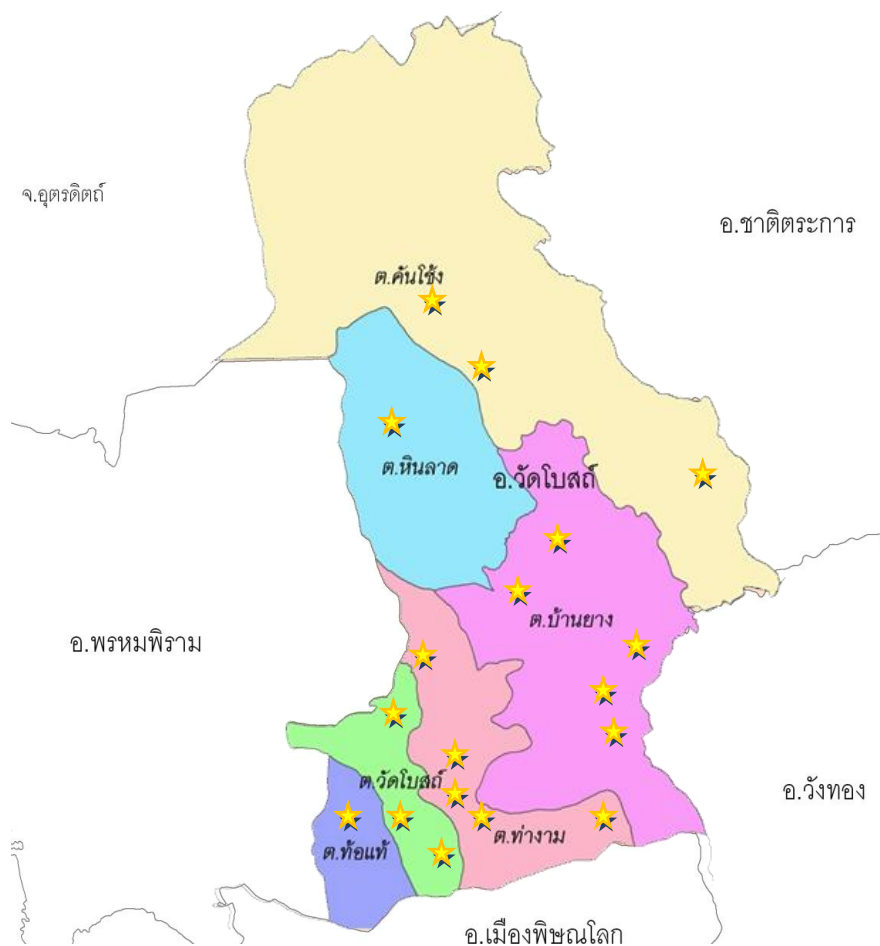
ที่มา : สำนักงานเกษตรอำเภอวัดโบสถ์, พ.ศ. ๒๕๖๗

ตารางที่ ๙ ศูนย์เครือข่ายของศูนย์เรียนรู้การเพิ่มประสิทธิภาพการผลิตสินค้าเกษตรอำเภอวัดโบสถ์ จังหวัดพิษณุโลก (ต่อ)

แบบสรุปข้อมูล						
ศูนย์เครือข่ายของศูนย์เรียนรู้การเพิ่มประสิทธิภาพการผลิตสินค้าเกษตรอำเภอวัดโบสถ์ จังหวัดพิษณุโลก						
ที่	ชื่อศูนย์เครือข่าย	ประเภท/กิจกรรมหลัก	ที่ตั้งศูนย์		ชื่อ - นามสกุล ประธานศูนย์	เบอร์โทรศัพท์ ประธานศูนย์ เครือข่าย
			หมู่	ตำบล		
๑๓	ศูนย์จัดการศัตรูพืชชุมชน บ้านพรหมมาศ	ศูนย์จัดการศัตรูพืชชุมชน (ศจช.)	๕	บ้านยาง	นายสมศักดิ์ โมตรีจิตร	๐๙๓๑๔๐๕๖๘๓
๑๔	วิสาหกิจชุมชนผลิตพืช อาหารปลอดภัยบ้านสวน ป่า	ศูนย์เรียนรู้เศรษฐกิจพอเพียง/ เกษตรทฤษฎีใหม่/เกษตร ผสมผสาน	๑	ท่างาม	นางสำราญ กุลคง	๐๖๑๖๘๔๖๒๖๔
๑๕	วิสาหกิจชุมชนปิ่นสุข เกษตรปลอดภัย	ศูนย์เรียนรู้เศรษฐกิจพอเพียง/ เกษตรทฤษฎีใหม่/เกษตร ผสมผสาน	๓	ท้อแท้	นางสาวศศิธร ปานพัก	๐๖๒๗๑๘๒๖๔๕
๑๖	กลุ่มพลังเข้มแข็ง เชื้อน แควน้อยบำรุงแดน	ศูนย์เรียนรู้เศรษฐกิจพอเพียง/ เกษตรทฤษฎีใหม่/เกษตร ผสมผสาน	๑	คันไช้	นางสาวพิสมัย ศรีแก้ว	๐๙๘๗๖๑๓๔๒๔
๑๗	สวนป่านครธรรม	ศูนย์เรียนรู้เศรษฐกิจพอเพียง/ เกษตรทฤษฎีใหม่/เกษตร ผสมผสาน	๗	คันไช้	นางสาวขวัญฤทัย พิมอุป	๐๙๕๓๕๖๗๙๖๔
๑๘	การเลี้ยงไก่ไข่	ศูนย์เรียนรู้ด้านปศุสัตว์	๑๐	ท่างาม	นางประหยัด ขุนจรรย์	๐๘๒๓๙๕๙๕๑๕
๑๙	แปลงใหญ่ยางพาราเขาไร่ ศรีราชา	ศูนย์เรียนรู้ด้านไม้ยืนต้น	๖	ท่างาม	นางสุภาวดี เกตุเมฆ	๐๙๘๐๙๖๔๔๑๔
๒๐	ศูนย์เรียนรู้เศรษฐกิจ พอเพียงบ้านป่าคาย	ศูนย์เรียนรู้เศรษฐกิจพอเพียง/ เกษตรทฤษฎีใหม่/เกษตร ผสมผสาน	๒	บ้านยาง	นายประจวบ ยิ้มบัว	๐๖๕๕๓๐๓๒๒๗

ที่มา : สำนักงานเกษตรอำเภอวัดโบสถ์, พ.ศ. ๒๕๖๗

แผนที่แสดงที่ตั้งศูนย์เรียนรู้การเพิ่มประสิทธิภาพการผลิตสินค้าเกษตร
อำเภอวัดโบสถ์ จังหวัดพิษณุโลก



ภาพที่ ๕ แสดงที่ตั้งศูนย์เรียนรู้การเพิ่มประสิทธิภาพการผลิตสินค้าเกษตร และเครือข่าย
อำเภอวัดโบสถ์ จังหวัดพิษณุโลก

(๔) กลุ่มเกษตรกรแปลงใหญ่

อำเภอวัดโบสถ์ มีกลุ่มเกษตรกรแปลงใหญ่จำนวน ๗ กลุ่ม ได้แก่

๑) กลุ่มวิสาหกิจชุมชนไม้ผลตำบลหินลาด

แผนการผลิตรายกลุ่มของ แปลงใหญ่มะม่วงตำบลหินลาด

ที่อยู่ เลขที่ ๗ หมู่ ๗ ตำบลหินลาด อำเภอวัดโบสถ์ พิษณุโลก ๖๕๑๖๐

กิจกรรม การเพิ่มประสิทธิภาพการผลิตมะม่วงนอกฤดูเพื่อการส่งออก

- * เป้าหมายการดำเนินงานลดต้นทุนการผลิต จาก..... บาท/ต่อไร่ เป็น.....บาท (.....ก ๑)
- * เป้าหมายผลผลิต เพิ่มผลผลิต เป็น ๑,๓๒๐ กิโลกรัม/ไร่
- * เป้าหมายรายได้ สร้างมูลค่าเพิ่มทางการตลาด เป็น ๑๐ – ๒๐ บาท/กิโลกรัม
- * ปเพิ่มช่องทางการตลาด ตลาด Online ตลาดซื้อตกลง ตลาดส่งออก และอื่น ๆ ภายในชุมชน

กิจกรรมที่ต้องการพัฒนา

- * การเปิดตลาดการค้า Online โดยมีบรรจุภัณฑ์เป็น Brand ของกลุ่ม

ตารางที่ ๑๐ แสดงปฏิทินการทำงานแปลงใหญ่มะม่วงตำบลหินลาด อำเภอวัดโบสถ์ จังหวัดพิษณุโลก

กิจกรรม	เดือน												ประมาณการรายจ่าย	ประมาณการรายได้	
	ม ค .	ก พ .	มี ค .	เม ย .	พ ค .	มิ ย .	ก ค .	ส ค .	ก ย .	ต ค .	พ ย .	ธ ค .			
๑. พักต้น					←→										
๒. ตัดแต่งกิ่ง							←→								
๓. ดึงยอด							←→								
๔. ราวสาร								←→							
๕. สะสม									←→						
๖. ดึงดอก									←→						
๗. บำรุง											←→				
๘. ห่อผล	←→													←→	
๙. เก็บเกี่ยวผลผลิต	←→			←→											

ที่มา : สำนักงานเกษตรอำเภอวัดโบสถ์, พ.ศ. ๒๕๖๗

๒) กลุ่มวิสาหกิจชุมชนไม้ผลหนองไผ่ หมู่ ๙

แผนการผลิตรายกลุ่มของ แปลงใหญ่กลุ่มวิสาหกิจชุมชนไม้ผลหนองไผ่ หมู่ ๙

ที่อยู่ หมู่ที่ ๙ ตำบลหินลาด อำเภอวัดโบสถ์ จังหวัดพิษณุโลก

กิจกรรม การเพิ่มประสิทธิภาพการผลิตมะม่วงนอกฤดูเพื่อการส่งออก

- * เป้าหมายการดำเนินงานลดต้นทุนการผลิต จาก ๕,๐๐๐ - ๑๐,๐๐๐ บาท/ไร่ เป็น ๔,๕๐๐ - ๙,๕๐๐ บาท/ไร่
- * เป้าหมายผลผลิต เพิ่มผลผลิต จาก ๑,๐๐๐ - ๑,๒๐๐ กิโลกรัม/ไร่ เป็น ๑,๕๐๐ - ๑,๗๐๐ กิโลกรัม/ไร่
- * คุณภาพผลผลิต เพิ่มขึ้น ๑๐ - ๒๐ %
- * การสร้างมูลค่าเพิ่มทางการตลาด เป็น ๑๐ - ๒๐ บาท/กิโลกรัม
- * เพิ่มช่องทางการตลาด ตลาดซื้อตกลอง และตลาดส่งออก

กิจกรรมที่ต้องการพัฒนา

๑. การใช้เทคโนโลยีการผลิตในรูปแบบเกษตรสมัยใหม่
๒. การใช้เทคโนโลยีการผลิตระบบน้ำแบบยั่งยืน

ตารางที่ ๑๑ แสดงปฏิทินการทำงานแปลงใหญ่กลุ่มวิสาหกิจชุมชนไม้ผลหนองไผ่ หมู่ ๙ อำเภอวัดโบสถ์ จังหวัดพิษณุโลก

กิจกรรม	เดือน												ประมาณการรายจ่าย	ประมาณการรายได้	
	ม ค .	ก พ .	มี ค .	เม ย .	พ ค .	มิ ย .	ก ค .	ส ค .	ก ย .	ต ค .	พ ย .	ธ ค .			
๑. พักต้น					←→										
๒. ตัดแต่งกิ่ง							←→								
๓. ดึงยอด							←→								
๔. ราวสาร								←→							
๕. สะสม									←→						
๖. ดึงดอก									←→						

ตารางที่ ๑๑ แสดงปฏิทินการทำงานแปลงใหญ่กลุ่มวิสาหกิจชุมชนไม้ผลหนองไผ่ หมู่ ๙ อำเภอวัดโบสถ์ จังหวัดพิษณุโลก (ต่อ)

กิจกรรม	เดือน												ประมาณการรายจ่าย	ประมาณการรายได้		
	ม.ค.	ก.พ.	มี.ค.	เม.ย.	พ.ค.	มิ.ย.	ก.ค.	ส.ค.	ก.ย.	ต.ค.	พ.ย.	ธ.ค.				
๗. บำรุง													←	→		
๘. ห่อผล	←	→													←	→
๙. เก็บเกี่ยวผลผลิต	←	→	←	→												

ที่มา : สำนักงานเกษตรอำเภอวัดโบสถ์, พ.ศ. ๒๕๖๗

๓) กลุ่มวิสาหกิจชุมชนศูนย์ข้าวบ้านหนองปลิง หมู่ ๒

แผนการผลิตรายกลุ่มของ แปลงใหญ่กลุ่มวิสาหกิจชุมชนศูนย์ข้าวบ้านหนองปลิง หมู่ ๒

ที่อยู่ หมู่ที่ ๒ ตำบลท่างาม อำเภอวัดโบสถ์ จังหวัดพิษณุโลก

กิจกรรม การผลิตข้าวคุณภาพและบริหารจัดการเพื่อยกระดับคุณภาพแปลงใหญ่

- * เป้าหมายการดำเนินงานลดต้นทุนการผลิต ๔๐๐ บาท/ต่อไร่
- * เป้าหมายเพิ่มประสิทธิภาพการผลิต ๙๐๐ บาท/ไร่
- * เป้าหมายเพิ่มมูลค่าผลผลิต อย่างน้อย ๒๐ % จาก ๗๐๐ กิโลกรัม/ไร่ เป็น ๘๔๐ กิโลกรัม/ไร่
- * การสร้างมูลค่าเพิ่มทางการตลาด ผลิตเมล็ดพันธุ์ข้าวคุณภาพ สร้างมูลค่าเพิ่ม ๔ บาท/กิโลกรัม และแปรรูปข้าวสารปลอดภัย สร้างมูลค่าเพิ่ม ๑๕ บาท/กิโลกรัม
- * เพิ่มช่องทางการตลาด ตลาด Online ตลาดข้อตกลง และอื่น ๆ ภายในชุมชน

กิจกรรมที่ต้องการพัฒนา

๑. การแปรรูปข้าวสาร

๔) กลุ่มวิสาหกิจชุมชนแปลงใหญ่ข้าวบ้านวัดโบสถ์ หมู่ที่ ๗

แผนการผลิตรายกลุ่มของ แปลงใหญ่กลุ่มวิสาหกิจชุมชนแปลงใหญ่ข้าวบ้านวัดโบสถ์ หมู่ที่ ๗

ที่อยู่ หมู่ที่ ๗ ตำบลวัดโบสถ์ อำเภอวัดโบสถ์ จังหวัดพิษณุโลก

กิจกรรม การลดต้นทุนการผลิตข้าวและบริหารจัดการเพื่อยกระดับคุณภาพแปลงใหญ่

- * เป้าหมายการดำเนินงานลดต้นทุนการผลิต ๕๐๐ บาท/ต่อไร่ จาก ๓,๕๐๐ - ๔,๕๐๐ บาท/ไร่ เป็น ๓,๐๐๐ - ๔,๐๐๐ บาท/ไร่
- * เป้าหมายเพิ่มประสิทธิภาพการผลิต ๗๐๐ บาท/ไร่
- * เป้าหมายเพิ่มมูลค่าผลผลิต จาก ๗๕๐ กิโลกรัม/ไร่ เป็น ๘๕๐ กิโลกรัม/ไร่
- * เป้าหมายเพิ่มคุณภาพผลผลิต อย่างน้อย ๑๐ %
- * การสร้างมูลค่าเพิ่มทางการตลาด ผลิตเมล็ดพันธุ์ข้าวคุณภาพ
- * เพิ่มช่องทางการตลาด ตลาดข้อตกลง และอื่น ๆ ภายในชุมชน

กิจกรรมที่ต้องการพัฒนา

๑. การผลิตเมล็ดพันธุ์ข้าวคุณภาพดี

๕) กลุ่มวิสาหกิจชุมชนมันสำปะหลังแปลงใหญ่ตำบลบ้านยาง หมู่ ๓
แผนการผลิตรายกลุ่มของ แปลงใหญ่กลุ่มวิสาหกิจชุมชนมันสำปะหลังแปลงใหญ่ตำบลบ้านยาง หมู่ ๓
ที่อยู่ หมู่ที่ ๓ ตำบลบ้านยาง อำเภอวัดโบสถ์ จังหวัดพิษณุโลก

กิจกรรม การผลิตท่อนพันธุ์สะอาดปลอดโรค

* เป้าหมายการดำเนินงานลดต้นทุนการผลิต ๕๐๐ บาท/ไร่ จาก ๔,๐๐๐ บาท/ไร่
เป็น ๓,๕๐๐ บาท/ไร่

* เป้าหมายเพิ่มผลผลิต จาก ๔,๕๐๐ กิโลกรัม/ไร่ เป็น ๖,๐๐๐ กิโลกรัม/ไร่

* เป้าหมายเพิ่มคุณภาพผลผลิต พัฒนาให้ได้รับรองมาตรฐาน GAP ทุกแปลง

* การสร้างมูลค่าเพิ่มทางการตลาด ผลิตท่อนพันธุ์สะอาดปลอดโรค

* เพิ่มช่องทางการตลาด ตลาดซื้อตกลง และอื่น ๆ ภายในชุมชน

กิจกรรมที่ต้องการพัฒนา

๑. การวางแผนการผลิต การตลาด

๒. ความรู้การคัดเลือกพันธุ์มันสำปะหลัง

ตารางที่ ๑๒ แลดูข้อมูลกลุ่มแปลงใหญ่ อำเภอวัดโบสถ์ จังหวัดพิษณุโลก

ที่	ตำบล	ชื่อกลุ่มแปลงใหญ่	ชนิดพืช	จำนวนสมาชิก (คน)	จำนวนพื้นที่ (ไร่)	ประธาน	เบอร์โทรศัพท์ประธาน
๑	หินลาด	กลุ่มวิสาหกิจชุมชน ไม้ผลตำบลหินลาด หมู่ ๗	มะม่วง	๓๕	๑,๐๓๒	นายสมชาย คะเชนทรภักดี	๐๘๑-๘๘๗๒๘๑๘
๒	หินลาด	กลุ่มวิสาหกิจชุมชน ไม้ผลหนองไผ่ หมู่ ๙	มะม่วง	๒๗	๗๕๒.๕๐	นายสุภชัย ผดุงวงศ์	๐๘๒-๗๖๗๙๑๒๙
๓	ท่างาม	กลุ่มวิสาหกิจชุมชน ศูนย์ข้าวบ้านหนอง ปลิง หมู่ ๒	ข้าว	๓๒	๕๙๓.๗๕	นางจรรยา ราชบรรจง	๐๘๙-๔๓๘๗๓๔๖
๔	วัดโบสถ์	วิสาหกิจชุมชนแปลง ใหญ่ข้าวบ้านวัดโบสถ์ หมู่ที่ ๗	ข้าว	๓๐	๓๑๓.๗๕	นายวรพล บัวด้วง	๐๖๓-๘๐๖๙๙๘๑
๕	บ้านยาง	กลุ่มวิสาหกิจชุมชน มันสำปะหลังแปลง ใหญ่ตำบลบ้านยาง หมู่ ๓	มันสำปะหลัง	๔๓	๑,๑๓๒	นายสมศักดิ์ ไมตรีจิตร	๐๙๓-๑๔๐๕๖๘๓
๖	ท่างาม	ไร่อ้อยอำเภอวัด โบสถ์	อ้อย	๓๗	๖๖๙.๒๕	นายวุฒิชัย ดายี่	๐๘๑-๖๐๔๒๐๔๓
๗	ท่างาม	ยางพาราเขาไร่ศรี ราชา	ยางพารา	๓๐	๔๗๕	นายกิจจา เพชรเนียม	๐๘๑-๖๐๔๕๔๑๕

ที่มา : สำนักงานเกษตรอำเภอวัดโบสถ์, พ.ศ. ๒๕๖๗

๑.๒ ศักยภาพพื้นที่/ทรัพยากรการเกษตร

๑) ทรัพยากรดิน

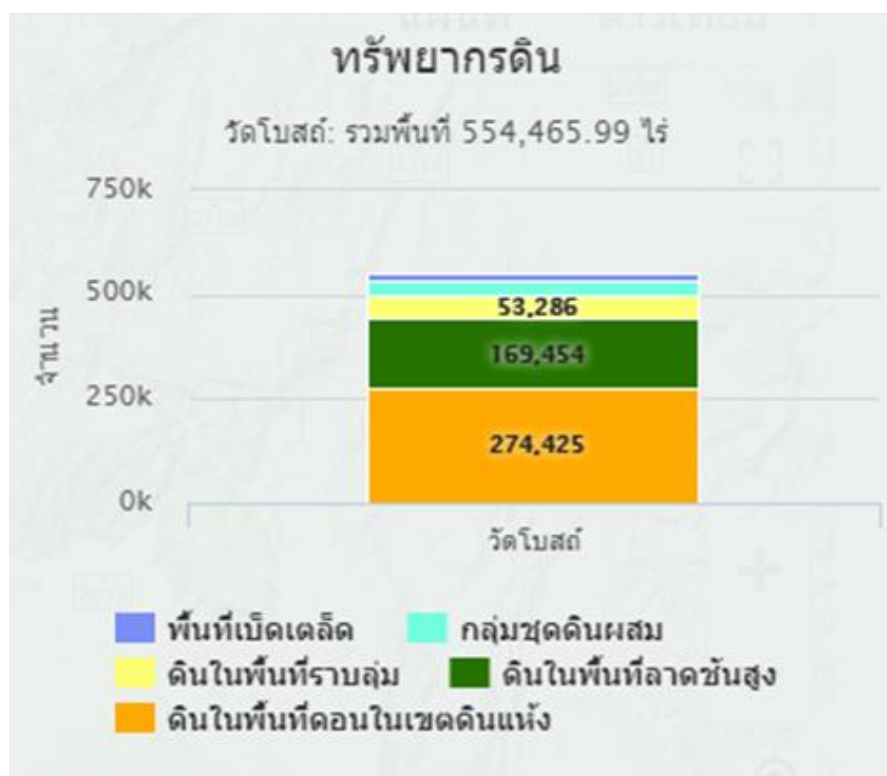
ดินในพื้นที่ อำเภอ่าวโบสถ์

ตารางที่ ๑๓ ทรัพยากรดิน อำเภอ่าวโบสถ์ จังหวัดพิษณุโลก

ประเภท	เนื้อที่ (ไร่)	ร้อยละ
ดินในพื้นที่ลาดชันสูง	๑๖๙,๔๕๔.๕๑	๖๐.๕๑
ดินในพื้นที่ดอนในเขตดินแห้ง	๒๗๔,๔๒๕.๒๓	๔๙.๔๙
พื้นที่เบ็ดเตล็ด	๑๘,๐๑๓.๖๒	๓.๒๔
กลุ่มชุดดินผสม	๓๙,๒๘๗.๐๖	๗.๐๘
ดินในพื้นที่ราบลุ่ม	๕๓,๒๘๕.๖๘	๙.๖๑

(ที่มา : กรมพัฒนาที่ดิน, พ.ศ. ๒๕๖๑ <http://agri-map-online.moac.go.th/>)

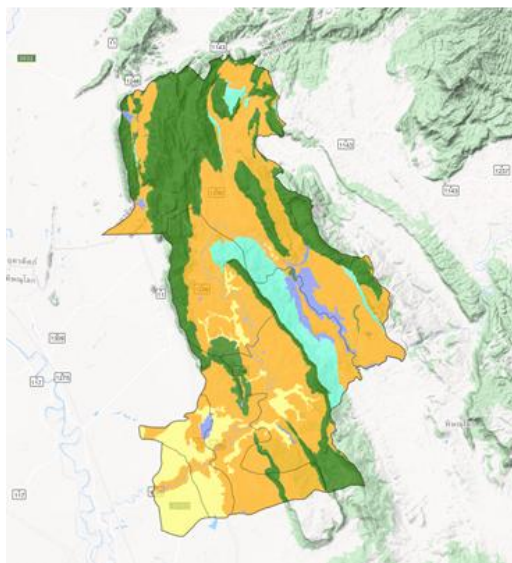
แผนภูมิแสดงพื้นที่ทรัพยากรดินอำเภอ่าวโบสถ์



ภาพที่ ๖ แสดงพื้นที่ทรัพยากรดินอำเภอ่าวโบสถ์ จังหวัดพิษณุโลก

(ที่มา : กรมพัฒนาที่ดิน, พ.ศ. ๒๕๖๑ <http://agri-map-online.moac.go.th/>)

แผนที่แสดงทรัพยากรดิน อำเภอวัดโบสถ์ จังหวัดพิษณุโลก



ภาพที่ ๗ แสดงพื้นที่ทรัพยากรดินอำเภอวัดโบสถ์ จังหวัดพิษณุโลก
(ที่มา : กรมพัฒนาที่ดิน, พ.ศ. ๒๕๖๑ <http://agri-map-online.moac.go.th/>)

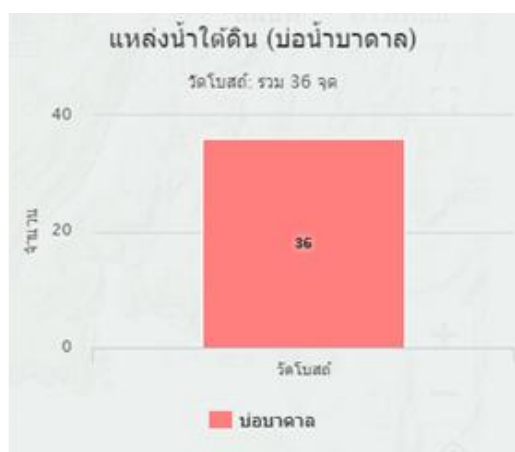
๒) ทรัพยากรน้ำ

อำเภอวัดโบสถ์ เป็นพื้นที่อาศัยน้ำฝนในการทำการเกษตรเป็นหลัก นอกจากนี้ยังมีแหล่งน้ำอื่น ๆ ที่ใช้ในการเกษตรดังนี้

๒.๑) แหล่งน้ำใต้ดิน บ่อบาดาลอำเภอวัดโบสถ์ จังหวัดพิษณุโลก รวมทั้งสิ้น ๓๖ บ่อ แยกรายตำบลได้ ดังนี้

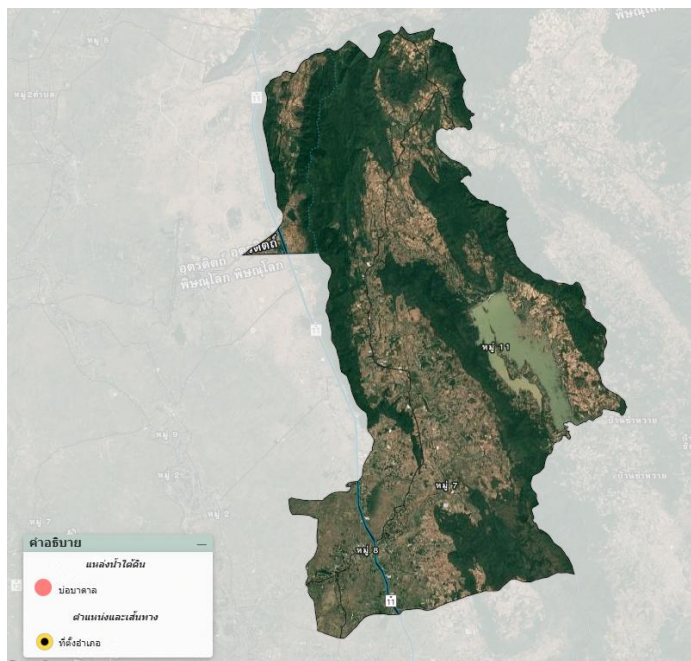
วัดโบสถ์	จำนวน ๓ บ่อ
ท่างาม	จำนวน ๙ บ่อ
ท้อแท้	จำนวน ๓ บ่อ
บ้านยาง	จำนวน ๓ บ่อ
หินลาด	จำนวน ๕ บ่อ
คันไช้	จำนวน ๑๓ บ่อ

แผนภูมิแสดงแหล่งน้ำใต้ดิน อำเภอวัดโบสถ์ จังหวัดพิษณุโลก



ภาพที่ ๘ แสดงแหล่งน้ำใต้ดิน อำเภอวัดโบสถ์ จังหวัดพิษณุโลก
(ที่มา : กรมทรัพยากรน้ำบาดาล , พ.ศ. ๒๕๕๘ <http://agri-map-online.moac.go.th/>)

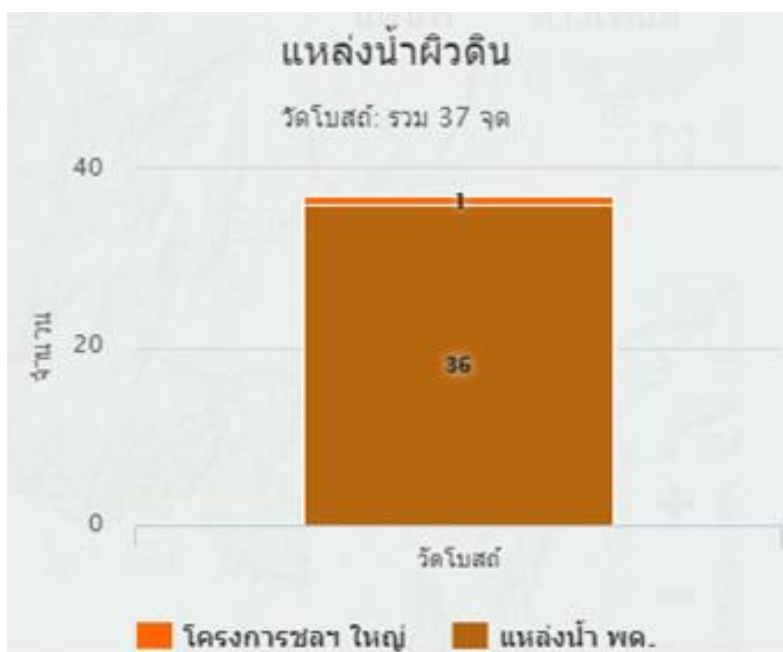
แผนที่แสดงแหล่งน้ำใต้ดิน อำเภอ่าวโบสถ์ จังหวัดพิษณุโลก



ภาพที่ ๙ แสดงแหล่งน้ำใต้ดินอำเภอ่าวโบสถ์ จังหวัดพิษณุโลก
(ที่มา : กรมทรัพยากรน้ำบาดาล , พ.ศ. ๒๕๕๘ <http://agri-map-online.moac.go.th/>)

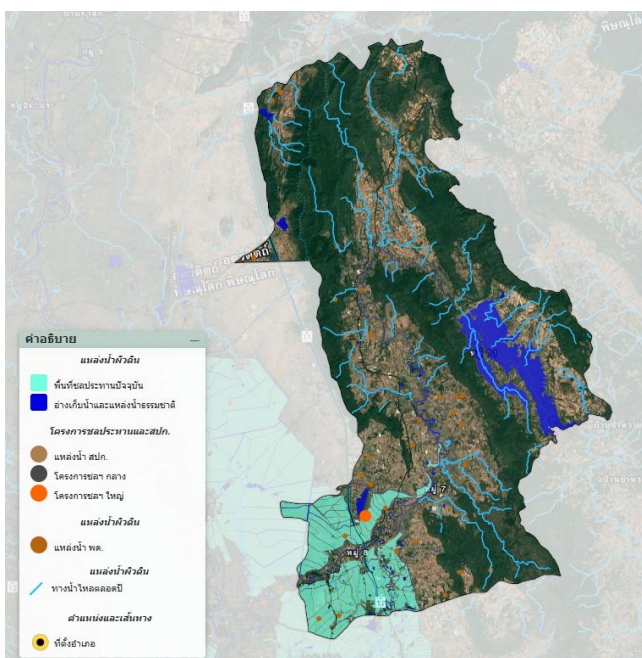
๒.๒) แหล่งน้ำผิวดิน ได้แก่ น้ำในแม่น้ำลำคลอง ทะเลสาบ และในพื้นที่ชุ่มน้ำที่เป็นน้ำจืด ปกติ น้ำผิวดิน จะได้รับการเติมจากฝน อำเภอ่าวโบสถ์ มีแหล่งน้ำผิวดินที่ใช้ทำการเกษตรดังนี้ แหล่งน้ำจากกรมพัฒนาที่ดิน จำนวน ๓๖ แห่ง โครงการชลประทานขนาดเล็ก จำนวน.....-.....แห่ง โครงการชลประทานขนาดกลาง.....-.....แห่ง โครงการชลประทานใหญ่ จำนวน ๑ แห่ง และ แหล่งน้ำจากสำนักงานปฎิรูปที่ดิน จำนวน.....-.....แห่ง

แผนภูมิแสดงแหล่งน้ำผิวดิน อำเภอ่าวโบสถ์ จังหวัดพิษณุโลก



ภาพที่ ๑๐ แสดงแหล่งน้ำผิวดิน อำเภอ่าวโบสถ์ จังหวัดพิษณุโลก
(ที่มา : กรมพัฒนาที่ดิน, พ.ศ. ๒๕๖๑ และกรมชลประทาน และ ส.ป.ก., พ.ศ. ๒๕๕๙-๒๕๖๑)

แผนที่แสดงแหล่งผู้ผลิตอิน อำเภอวัดโบสถ์ จังหวัดพิษณุโลก



ภาพที่ ๑๑ แสดงแหล่งผู้ผลิตอินอำเภอวัดโบสถ์ จังหวัดพิษณุโลก
(ที่มา : กรมพัฒนาที่ดิน, พ.ศ. ๒๕๖๑ และกรมชลประทาน และ ส.ป.ก., พ.ศ. ๒๕๕๙-๒๕๖๑)

๑.๓ สินค้าเอกลักษณ์ประจำถิ่น/สินค้า GI ในพื้นที่อำเภอวัดโบสถ์

มะม่วงน้ำดอกไม้สีทองพิษณุโลก สินค้า GI ของนายสมชาย คะเชนทรภักดิ์ ที่ตั้งแปลงหมู่ที่ ๗ ต.หินลาด พื้นที่จำนวน ๑๐ ไร่ มีลักษณะทรงรียาว เปลือกสีเหลืองนวล ไม่ขำง่าย ผลสุกเนื้อสีเหลืองเข้ม เนื้อแน่น เนียน ไม่มีเสี้ยน เนื้อแห้ง ไม่ฉ่ำน้ำ รสชาติหวาน กลิ่นหอม เมล็ดลีบบาง ผลผลิตในฤดูช่วงเดือนมีนาคม ถึงเดือนมิถุนายน และผลผลิตนอกฤดูช่วงเดือนสิงหาคมถึงเดือนกุมภาพันธ์ เป็นที่ต้องการของผู้บริโภคทั้งในและต่างประเทศ สร้างรายได้ให้แก่เกษตรกรและผู้ประกอบการในพื้นที่กว่า ๑๑ ล้านบาทต่อปี ตลาดส่งออกสำคัญ อาทิ จีน ฮองกง ญี่ปุ่น และเกาหลี เป็นต้น

๑.๔ สินค้าเกษตรที่สำคัญ

๑.๔.๑ ชนิดสินค้า (ข้าว)

- พันธุ์หลักที่นิยมปลูก ข้าวไม่ไวแสง ได้แก่ พันธุ์พิษณุโลก ๒ ประมาณร้อยละ ๖๐ ของพื้นที่ กข ๒๙ , กข ๔๑ , กข ๔๗ , กข ๔๙ และ ข้าวไวแสง ได้แก่ พันธุ์มะลิ ๑๐๕ และ ปทุมธานี ๑
- พื้นที่ปลูก นาปี ๖๕,๒๘๔ ไร่ นาปรัง ๓๕,๙๘๑ ไร่
- ความเหมาะสมของพื้นที่ พื้นที่ส่วนใหญ่ของอำเภอวัดโบสถ์เหมาะสมกับการปลูกข้าว ซึ่งสามารถแสดงเป็นแผนภูมิรูปภาพ ดังนี้

๑) พื้นที่เหมาะสม/ไม่เหมาะสม

(๑) เขตความเหมาะสม

อำเภอวัดโบสถ์ มีพื้นที่ปลูกข้าว ตามระดับขั้นความเหมาะสม จำนวน ๖๗,๖๔๔.๘๓ ไร่ แบ่งเป็น

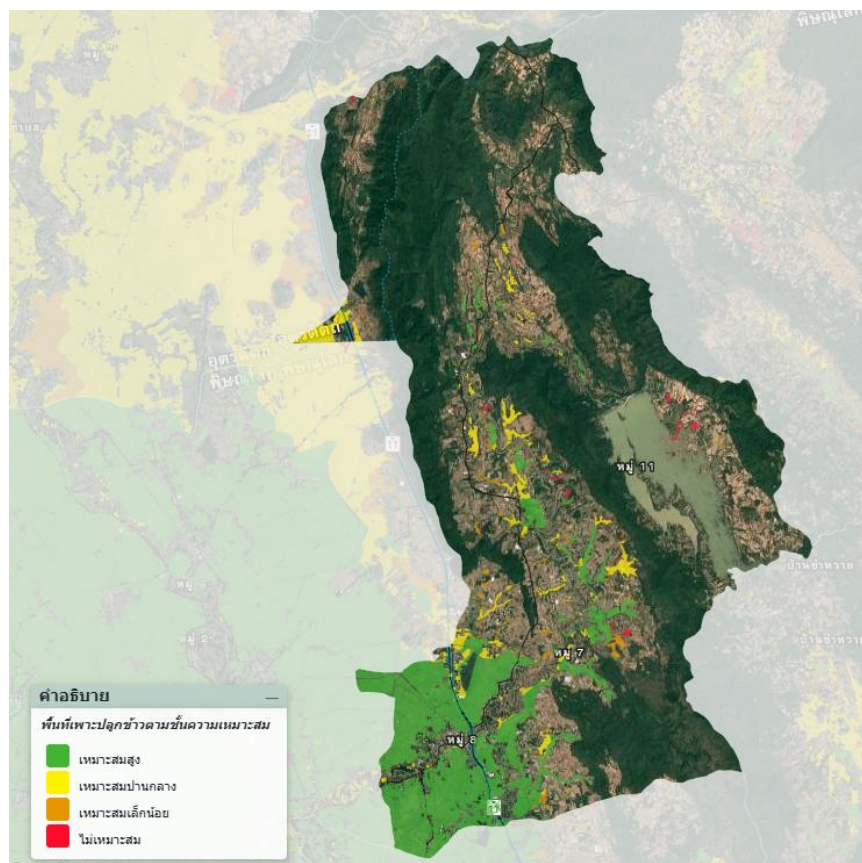
พื้นที่ที่มีความเหมาะสมมาก (S๑)	จำนวน ๕๒,๘๘๒.๙๗ ไร่	คิดเป็นร้อยละ ๗๘.๑๗
พื้นที่เหมาะสมปานกลาง (S๒)	จำนวน ๙,๙๔๗.๑๕ ไร่	คิดเป็นร้อยละ ๑๔.๗
พื้นที่เหมาะสมน้อย (S๓)	จำนวน ๓,๑๕๕.๖๖ ไร่	คิดเป็นร้อยละ ๔.๖๖
พื้นที่ไม่เหมาะสม (N)	จำนวน ๑,๖๕๙.๐๔ ไร่	คิดเป็นร้อยละ ๒.๔๕

ตารางที่ ๑๔ แสดงเขตความเหมาะสม (พื้นที่ศักยภาพ) สำหรับปลูกข้าว อำเภอวัดโบสถ์ จังหวัดพิษณุโลก

ตำบล	พื้นที่ระดับความเหมาะสมสำหรับการปลูกข้าว				รวมพื้นที่ทั้งหมด
	เหมาะสมมาก (S๑)	เหมาะสมปานกลาง (S๒)	เหมาะสมน้อย (S๓)	ไม่เหมาะสม (N)	
วัดโบสถ์	๑๗,๘๑๑.๘๐	๑,๑๓๐.๐๖	๘๑.๗๕	๘๐.๒๙	๑๙,๑๐๓.๙๐
ท่างาม	๙,๗๓๕.๑๐	๑,๒๑๙.๓๘	๑,๑๘๓.๙๑	๒๖.๗๒	๑๒,๑๖๕.๑๑
ท้อแท้	๑๗,๒๕๒.๗๐	๑๖๐.๙๗	๐	๔๐.๓๕	๑๗,๔๕๔.๐๓
บ้านยาง	๔,๙๕๘.๙๕	๒,๑๐๒.๔๗	๙๕๐.๔๑	๓๕๘.๓๖	๘,๓๗๐.๒๐
หินลาด	๒,๑๖๒.๖๙	๒,๖๒๑.๑๖	๖๔๕.๑๖	๔๑๑.๙๒	๕,๘๔๐.๙๓
คันไช้	๙๖๑.๗๓	๒,๗๑๓.๑๑	๒๙๔.๔๓	๗๔๑.๔๐	๔,๗๑๐.๖๗
รวม	๕๒,๘๘๒.๙๗	๙,๙๔๗.๑๕	๓,๑๕๕.๖๖	๑,๖๕๙.๐๔	๖๗,๖๔๕.๘๓

(ที่มา : กรมพัฒนาที่ดิน, พ.ศ. ๒๕๖๑-๒๕๖๓ <http://agri-map-online.moac.go.th/>)

แผนที่แสดงเขตความเหมาะสมสำหรับการปลูกข้าว



ภาพที่ ๑๒ แสดงเขตความเหมาะสม (พื้นที่ศักยภาพ) สำหรับปลูกข้าว อำเภอวัดโบสถ์ จังหวัดพิษณุโลก

(ที่มา : กรมพัฒนาที่ดิน, พ.ศ. ๒๕๖๑-๒๕๖๓ <http://agri-map-online.moac.go.th/>)

แผนภูมิแสดงความเหมาะสมสำหรับการปลูกข้าว



ภาพที่ ๑๓ แสดงร้อยละแต่ละระดับชั้นความเหมาะสมสำหรับข้าว อำเภอวัดโบสถ์
(ที่มา : กรมพัฒนาที่ดิน, พ.ศ. ๒๕๖๑-๒๕๖๓ <http://agri-map-online.moac.go.th/>)

(๒) พื้นที่ปลูกข้าว

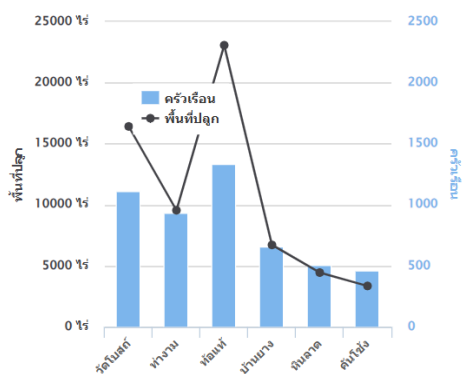
อำเภอวัดโบสถ์ จังหวัดพิษณุโลก มีพื้นที่ปลูกข้าว จำนวน ๖๓,๕๐๐ ไร่ โดยปลูกมากที่สุดคือ ตำบลท้อแท้ จำนวน ๒๓,๐๖๒ ไร่ รองลงมาคือตำบลวัดโบสถ์ จำนวน ๑๖,๓๖๙ ไร่ ตำบลท่างาม จำนวน ๙,๕๕๑ ไร่ ตำบลบ้านยาง จำนวน ๖,๗๑๒ ไร่ ตำบลหินลาด จำนวน ๔,๔๔๙ ไร่ และตำบลคันไช้ จำนวน ๓,๓๕๗ ไร่ ตามลำดับ

ตารางที่ ๑๕ แสดงพื้นที่ปลูกข้าว อำเภอวัดโบสถ์ จังหวัดพิษณุโลก

ที่	ตำบล	พื้นที่ปลูก (ไร่)
๑	วัดโบสถ์	๑๖,๔๑๓.๐๐
๒	ท่างาม	๙,๕๕๑.๐๐
๓	ท้อแท้	๒๓,๐๖๒.๐๐
๔	บ้านยาง	๖,๗๑๒.๐๐
๕	หินลาด	๔,๔๔๙.๐๐
๖	คันไช้	๓,๓๕๗.๐๐
	รวม	๖๓,๕๔๔.๐๐

ที่มา : ระบบทะเบียนเกษตรกร สำนักงานเกษตรอำเภอวัดโบสถ์ ข้อมูลปี ๒๕๖๖ (ตัดข้อมูล ณ วันที่ ๓๐ เม.ย. ๖๗)

แผนภูมิแสดงพื้นที่ปลูกข้าว อำเภอวัดโบสถ์ จังหวัดพิษณุโลก



ภาพที่ ๑๔ แสดงพื้นที่ปลูกปลูกข้าว (พื้นที่ปลูกจริง) อำเภอวัดโบสถ์ จังหวัดพิษณุโลก

ที่มา : ระบบทะเบียนเกษตรกร สำนักงานเกษตรอำเภอวัดโบสถ์ ข้อมูลปี ๒๕๖๖ (ตัดข้อมูล ณ วันที่ ๓๐ เม.ย. ๖๗)

(๓) พื้นที่ปลูกข้าว ตามระดับชั้นความเหมาะสม

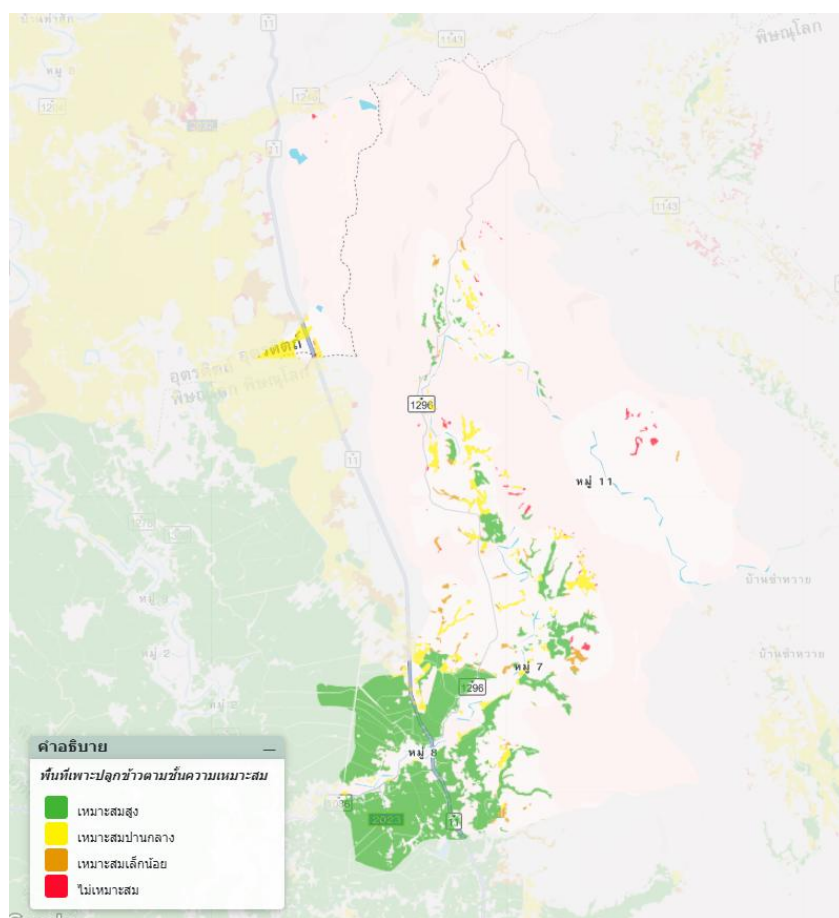
อำเภอวัดโบสถ์ มีพื้นที่ปลูกข้าว ตามระดับชั้นความเหมาะสม จำนวน ๖๗,๕๙๒.๔๕ ไร่ แบ่งเป็นพื้นที่ที่มีความเหมาะสมมาก (๑๓) จำนวน ๕๓,๐๖๔.๗๑ ไร่ คิดเป็นร้อยละ ๗๘.๕๑ พื้นที่เหมาะสมปานกลาง (๑๒) จำนวน ๙,๙๕๒.๔๒ ไร่ คิดเป็นร้อยละ ๑๔.๗๒ พื้นที่เหมาะสมน้อย (๑๓) จำนวน ๓,๑๖๒.๙๗ ไร่ คิดเป็นร้อยละ ๔.๖๘ และพื้นที่ไม่เหมาะสม (N) จำนวน ๑,๔๑๒.๓๕ ไร่ คิดเป็นร้อยละ ๒.๐๙

ตารางที่ ๑๖ แสดงพื้นที่ปลูกข้าว ตามระดับชั้นความเหมาะสม อำเภอวัดโบสถ์ จังหวัดพิษณุโลก

พื้นที่ปลูกตามระดับความเหมาะสมสำหรับการปลูกข้าว (ไร่)		
ประเภท	พื้นที่ (ไร่)	ร้อยละ
เหมาะสมสูง	๕๓,๐๖๔.๗๑	๗๘.๕๑
เหมาะสมปานกลาง	๙,๙๕๒.๔๒	๑๔.๗๒
เหมาะสมเล็กน้อย	๓,๑๖๒.๙๗	๔.๖๘
ไม่เหมาะสม	๑,๔๑๒.๓๕	๒.๐๙
รวม	๖๗,๕๙๒.๔๕	๑๐๐

(ที่มา : กรมพัฒนาที่ดิน, พ.ศ. ๒๕๖๑-๒๕๖๓ <http://agri-map-online.moac.go.th/>)

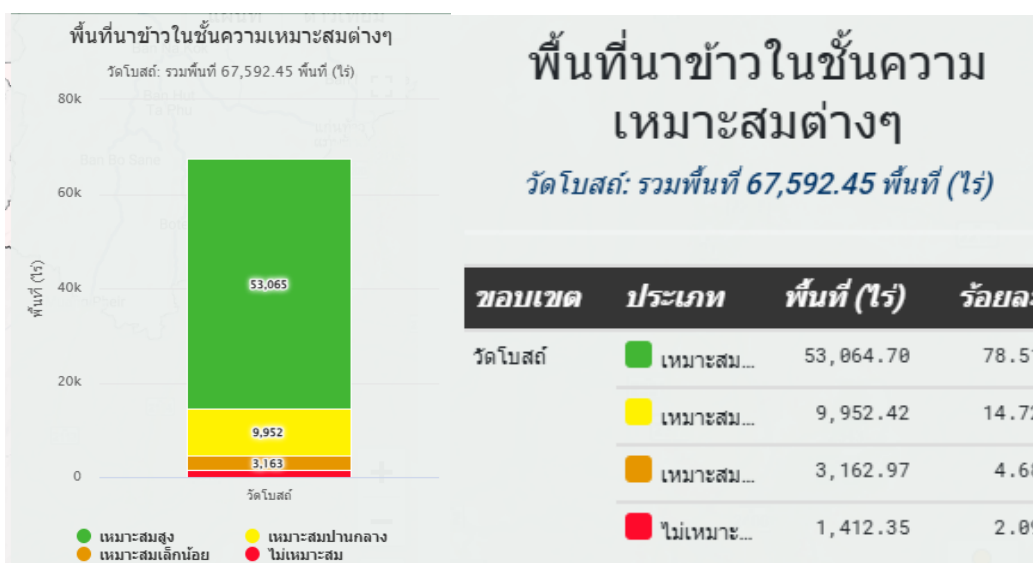
แผนที่แสดงพื้นที่ปลูกข้าว ตามระดับชั้นความเหมาะสม อำเภอวัดโบสถ์ จังหวัดพิษณุโลก



ภาพที่ ๑๕ แผนที่แสดงพื้นที่ปลูกข้าว ตามระดับชั้นความเหมาะสม อำเภอวัดโบสถ์ จังหวัดพิษณุโลก

(ที่มา : กรมพัฒนาที่ดิน, พ.ศ. ๒๕๖๑-๒๕๖๓ <http://agri-map-online.moac.go.th/>)

แผนภูมิแสดงพื้นที่ปลูกข้าว ตามระดับชั้นความเหมาะสม อำเภอวัดโบสถ์ จังหวัดพิษณุโลก



ภาพที่ ๑๖ แสดงร้อยละพื้นที่ปลูกข้าว ตามระดับชั้นความเหมาะสม อำเภอวัดโบสถ์ จังหวัดพิษณุโลก
(ที่มา : กรมพัฒนาที่ดิน, พ.ศ. ๒๕๖๑-๒๕๖๓ <http://agri-map-online.moac.go.th/>)

๒) ปริมาณการผลิต

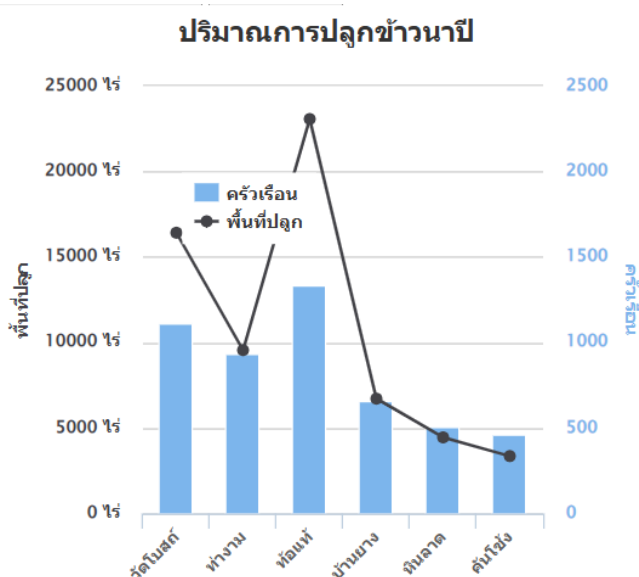
อำเภอวัดโบสถ์ จังหวัดพิษณุโลก มีพื้นที่ปลูกข้าว จำนวน ๖๓,๕๐๐ ไร่ ๔,๗๑๔ ครัวเรือน โดยปลูกมากที่สุดคือ ตำบลท้อแท้ จำนวน ๒๓,๐๖๒ ไร่ ๑,๓๓๗ ครัวเรือน รองลงมาคือตำบลวัดโบสถ์ จำนวน ๑๖,๓๖๙ ไร่ ๑,๑๐๙ ครัวเรือน ตำบลท่างาม จำนวน ๙,๕๕๑ ไร่ ๙๓๒ ครัวเรือน ตำบลบ้านยาง จำนวน ๖,๗๑๒ ไร่ ๖๕๗ ครัวเรือน ตำบลหินลาด จำนวน ๔,๔๔๙ ไร่ ๕๐๗ ครัวเรือน และตำบลคันไ้ จำนวน ๓,๓๕๗ ไร่ ๔๖๗ ครัวเรือน ตามลำดับ

ตารางที่ ๑๗ แสดงปริมาณการปลูกข้าว อำเภอวัดโบสถ์ จังหวัดพิษณุโลก

ที่	ตำบล	ครัวเรือน	พื้นที่ปลูก (ไร่)	พื้นที่เก็บเกี่ยว (ไร่)	ผลผลิต (ตัน)	ผลผลิตต่อไร่ (ตัน)
๑	วัดโบสถ์	๑,๑๐๙.๐๐	๑๖,๔๑๓.๐๐	๑๖,๓๖๙.๐๐	๑๐,๓๑๒.๔๗	๐.๖๓
๒	ท่างาม	๙๓๒.๐๐	๙,๕๕๑.๐๐	๙,๕๕๑.๐๐	๖,๐๑๗.๑๓	๐.๖๓
๓	ท้อแท้	๑,๓๓๗.๐๐	๒๓,๐๖๒.๐๐	๒๓,๐๖๒.๐๐	๑๔,๕๒๙.๐๖	๐.๖๓
๔	บ้านยาง	๖๕๗.๐๐	๖,๗๑๒.๐๐	๖,๗๑๒.๐๐	๔,๒๓๐.๔๕	๐.๖๓
๕	หินลาด	๕๐๗.๐๐	๔,๔๔๙.๐๐	๔,๔๔๙.๐๐	๒,๘๐๒.๘๔	๐.๖๓
๖	คันไ้	๔๖๗.๐๐	๓,๓๕๗.๐๐	๓,๓๕๗.๐๐	๒,๑๑๔.๙๑	๐.๖๓
	รวม	๔,๗๑๔.๐๐	๖๓,๕๔๔.๐๐	๖๓,๕๐๐.๐๐	๔๐,๐๐๖.๘๖	๐.๖๓

ที่มา : ระบบทะเบียนเกษตรกร สำนักงานเกษตรอำเภอวัดโบสถ์ ข้อมูลปี ๒๕๖๖ (ตัดข้อมูล ณ วันที่ ๓๐ เม.ย. ๖๗)

แผนภูมิแสดงปริมาณการปลูกข้าวนาปี อำเภอวัดโบสถ์ จังหวัดพิษณุโลก



ภาพที่ ๑๗ แสดงปริมาณการปลูกข้าวนาปี อำเภอวัดโบสถ์ จังหวัดพิษณุโลก

ที่มา : ระบบทะเบียนเกษตรกร สำนักงานเกษตรอำเภอวัดโบสถ์ ข้อมูลปี ๒๕๖๖ (ตัดข้อมูล ณ วันที่ ๓๐ เม.ย. ๖๗)

๓) สถานการณ์ใช้เทคโนโลยีการผลิต (เป็นเทคโนโลยีการผลิตที่ใช้ในอำเภอ)

เทคโนโลยีการปลูกข้าว

- แขนเมล็ดพันธุ์ข้าว ใช้เวลา ๑๒ - ๒๔ ชั่วโมง (แช่ ๑ คืน)
- บ่มเมล็ดพันธุ์ข้าว ใช้เวลา ๔๘ ชั่วโมง
- ไถพรวนและทำเทือก ใช้เวลา ๑ - ๒ วัน
- หว่านข้าวแบบหว่านน้ำตามหลังบ่ม ๒ วัน
- พ่นสารเคมีป้องกันกำจัดวัชพืชก่อนงอก หลังหว่านไม่เกิน ๔ วัน
- ควบคุมระบบน้ำในนาข้าว เมื่ออายุ ๑๕ วัน
- หว่านปุ๋ยครั้งที่ ๑ สูตร ๑๖-๒๐-๐ ช่วงอายุ ๒๐ - ๓๐ วัน
- พ่นสารเคมีป้องกันกำจัดแมลงศัตรูข้าว เมื่ออายุ ๓๐ - ๔๐ วัน
- หว่านปุ๋ยแต่งหน้า (ครั้งที่ ๒) สูตร ๔๖-๐-๐ เมื่อข้าวอายุ ๖๐ - ๖๕ วัน
- พ่นสารเคมีป้องกันกำจัดแมลงศัตรูข้าว ครั้งที่ ๒ เมื่อข้าวอายุ ๖๐ - ๖๕ วัน
- ปล่อน้ำออกจากแปลงนาข้าวอายุ ๙๕ - ๑๐๕ วัน
- เก็บเกี่ยวข้าว เมื่ออายุ ๑๑๐ - ๑๒๐ วัน

เทคโนโลยีการผลิต (การใช้ปุ๋ยเคมี สารเคมี ฯลฯ)

เกษตรกรในอำเภอวัดโบสถ์ ใช้เทคโนโลยีการผลิตผสมผสานกับภูมิปัญญาท้องถิ่นไม่ว่าจะเป็นการใช้เมล็ดพันธุ์ดี การใช้ปุ๋ยหมัก การปลูกพืชปุ๋ยสด การผลิตและใช้น้ำหมักชีวภาพ สมุนไพรต่าง ๆ

- การใช้ปุ๋ยเคมี เกษตรกรมีการใช้ปุ๋ยเคมี ๒ ชนิดด้วยกัน คือ
 - สูตร ๑๖-๒๐-๐ ช่วงข้าวอายุประมาณ ๒๐ - ๒๕ วัน อัตรา ๒๕ - ๓๕ กิโลกรัมต่อไร่
 - สูตร ๔๖-๐-๐ หรือ ๒๑-๐-๐ ช่วงข้าวอายุ ๖๐ วัน อัตรา ๒๕-๓๐ กิโลกรัมต่อไร่

๔) ต้นทุนการผลิต

อำเภอวัดโบสถ์ มีต้นทุนการผลิตข้าว โดยแบ่งเป็น ข้าวนาปีมีต้นทุน ๓,๘๘๐ บาท และข้าวนาปรัง มีต้นทุน ๔,๐๘๐ บาท

ตารางที่ ๑๘ แสดงต้นทุนการผลิตข้าว ปี ๒๕๖๗ อำเภอวัดโบสถ์ จังหวัดพิษณุโลก - ต้นทุนการผลิต (พื้นที่ ๑ ไร่)

รายการค่าใช้จ่าย	รายละเอียดเพิ่มเติม	นาปี (บาท)	นาปรัง (บาท)
๑. ค่าเช่าที่	ต่อ ๑ ฤดูกาล	๑,๐๐๐	๑,๐๐๐
๒. ค่าเตรียมดิน	ครั้งที่ ๑ ไถตะ/ตีป่น	๒๐๐	๒๐๐
๓. ค่าพันธุ์ข้าว	อัตราการใช้เมล็ดพันธุ์ ๓๐ กิโลกรัม/ไร่	๓๖๐	๓๖๐
๔. ค่าจ้างปลูก	จ้างหว่าน	๖๐	๖๐
๕. ค่าปุ๋ยเคมี	ครั้งที่ ๑ อายุข้าว ๒๕ วัน สูตร ๔๖-๐-๐ ครั้งที่ ๒ อายุข้าว ๕๐ วัน สูตร ๑๕-๑๕-๑๕	๖๐๐	๖๐๐
๖. ฮอร์โมน		๓๐	๓๐
๗. สารเคมี	ยากุมฆ่าหญ้า	๒๐	๒๐
๘. การให้น้ำ	ค่าน้ำมันเชื้อเพลิง	๖๐๐	๘๐๐
๑๐. ค่าแรงงาน			
๑๐.๑ ใส่ปุ๋ย	ใส่ ๒ ครั้งๆ ละ ๕๐ บาท	๑๐๐	๑๐๐
๑๐.๒ พ่นสารเคมี	- ฉีดพ่น ๒ ครั้งๆ ละ ๕๐ บาท - ฉีดพ่นยากุม ๑ ครั้ง	๑๐๐ ๖๐	๑๐๐ ๖๐
๑๑. ค่าเก็บเกี่ยว	จ้างรถเกี่ยว/ไร่	๔๐๐	๔๐๐
๑๒. ค่าขนส่ง	-	๑๕๐	๑๕๐
๑๓. ค่าใช้จ่ายอื่น ๆ		๑๐๐	๑๐๐
๑๔. รวมค่าใช้จ่ายทั้งสิ้น		๓,๘๘๐	๔,๐๘๐
๑๕. ผลผลิตเฉลี่ย/ไร่	ประมาณไร่ละ ๘๐๐ กิโลกรัม		
๑๖. ราคาผลผลิต/ตัน		๖,๐๐๐	๖,๐๐๐
๑๗. รายได้/ไร่		๔,๘๐๐	๕,๔๐๐
๑๘. กำไร/ไร่		๙๒๐	๑,๓๒๐

ที่มา : สำนักงานเกษตรอำเภอวัดโบสถ์, ๒๕๖๗

ผลผลิตข้าวนาปี เฉลี่ย ๗๕๐ กก./ไร่
 ราคาเฉลี่ย (บาท/เกวียน) ๖,๐๐๐ บาท
 รายได้ (บาท/ไร่) ๔,๘๐๐ บาท
 กำไรสุทธิ (บาท / ไร่) ๙๒๐ บาท

ผลผลิตข้าวนาปรัง เฉลี่ย ๘๐๐ กก./ไร่
 ราคาเฉลี่ย (บาท / เกวียน) ๖,๐๐๐ บาท
 รายได้ (บาท / ไร่) ๕,๔๐๐ บาท
 กำไรสุทธิ (บาท / ไร่) ๑,๓๒๐ บาท

ระบบการผลิต

๑) ปลูกข้าวนาปี ตามด้วยนาปรังในเขตชลประทาน ตั้งแต่เดือนเมษายน-พฤษภาคม เก็บเกี่ยวผลผลิตตั้งแต่เดือนกรกฎาคม ข้าวนาปรังเริ่มปลูกเดือนพฤศจิกายน-ธันวาคม เก็บเกี่ยวผลผลิตตั้งแต่เดือนกุมภาพันธ์ ทั้งนี้ขึ้นอยู่กับแผนการส่งน้ำของชลประทานในพื้นที่

๒) ปลูกข้าวนาปี ตามด้วยข้าวนาปรัง ในเขตชลประทาน เริ่มระหว่างเดือนเมษายน-พฤษภาคม นาปรัง เริ่มเดือนธันวาคม-มกราคม ทั้งนี้ขึ้นอยู่กับแผนการส่งน้ำของชลประทานในพื้นที่

๓) ปลูกข้าวนาปี ตามด้วยพืชใช้น้ำน้อยในเขตชลประทาน เริ่มระหว่างเดือนเมษายน-พฤษภาคม หลังจากเก็บเกี่ยวผลผลิตข้าวประมาณเดือนตุลาคม เริ่มเพาะปลูกประมาณปลายเดือนตุลาคมเป็นต้นไป จนถึงกลางเดือนมกราคม

๑.๒ ชนิดสินค้า (มันสำปะหลัง)

นิยมปลูกในช่วงก่อนต้นฤดูฝนส่วนใหญ่ปลูกในเขตพื้นที่ตำบลท่างาม ตำบลบ้านยาง ตำบลหินลาด และตำบลคันไ้ ส่วนในช่วงก่อนฤดูหนาวบางพื้นที่โดยสามารถปลูกในพื้นที่ที่เหมาะสมกับสภาพดินในพื้นที่ราบลุ่มเชิงเขาของอำเภอวัดโบสถ์ในบริเวณ ๓ ตำบล (ตำบลบ้านยาง ตำบลหินลาด และตำบลคันไ้) มีความเหมาะสมต่อการปลูกมันสำปะหลังสูง เนื่องจากเป็นดินร่วนปนทรายเหมาะสำหรับการปลูกพืชไร่

๑) พื้นที่เหมาะสม/ไม่เหมาะสม

(๑) เขตความเหมาะสม

อำเภอวัดโบสถ์ มีพื้นที่ปลูกมันสำปะหลัง ตามระดับชั้นความเหมาะสม จำนวน ๗๐,๙๖๕.๖๖ ไร่

แบ่งเป็น

พื้นที่ที่มีความเหมาะสมมาก (S๑) จำนวน ๒๓,๑๗๔.๕๑ ไร่ คิดเป็นร้อยละ ๓๒.๖๕

พื้นที่เหมาะสมปานกลาง (S๒) จำนวน ๓๑,๘๘๓.๗๙ ไร่ คิดเป็นร้อยละ ๔๔.๙๒

พื้นที่เหมาะสมน้อย (S๓) จำนวน ๑๕,๕๘๗.๕๑ ไร่ คิดเป็นร้อยละ ๒๑.๙๕

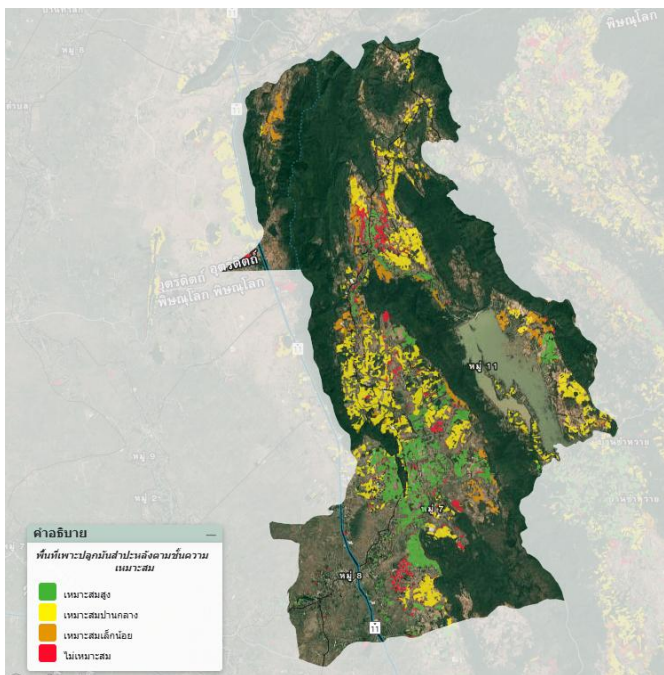
พื้นที่ไม่เหมาะสม (N) จำนวน ๒๐,๓๑๙.๘๕ ไร่ คิดเป็นร้อยละ ๒๘.๔๘

ตารางที่ ๑๙ เขตความเหมาะสม (พื้นที่ศักยภาพ) สำหรับปลูกมันสำปะหลัง อำเภอวัดโบสถ์ จังหวัดพิษณุโลก

ตำบล	พื้นที่ระดับความเหมาะสมสำหรับการปลูกมันสำปะหลัง				รวมพื้นที่ทั้งหมด
	เหมาะสมมาก (S๑)	เหมาะสมปานกลาง (S๒)	เหมาะสมน้อย (S๓)	ไม่เหมาะสม (N)	
วัดโบสถ์	๓๖๗.๐๔	๐.๐๑	๖๘.๖๗	๐	๔๓๕.๗๒
ท่างาม	๘,๑๕๐.๔๑	๓,๐๗๐.๙๓	๑,๓๐๒.๓๙	๔.๐๔	๑๒,๕๒๗.๗๗
ท้อแท้	๙๐.๖๕	๐	๙๗.๔๑	๐	๑๘๘.๐๖
บ้านยาง	๙,๘๕๒.๕๓	๔,๗๖๘.๓๕	๓,๓๔๙.๐๐	๑๕.๒๐	๑๗,๙๘๕.๐๘
หินลาด	๑,๒๒๖.๖๑	๑๒,๐๕๑.๙๐	๒,๗๒๔.๓๘	๑๙๙.๑๒	๑๖,๒๐๒.๐๑
คันไ้	๓,๔๘๗.๒๖	๑๑,๙๙๒.๖๐	๘,๐๔๐.๖๖	๑๐๖.๔๙	๒๓,๖๒๗.๐๑
รวม	๒๓,๑๗๔.๕๑	๓๑,๘๘๓.๗๙	๑๕,๕๘๗.๕๑	๓๒๔.๘๕	๗๐,๙๖๕.๖๖

(ที่มา : กรมพัฒนาที่ดิน, พ.ศ. ๒๕๖๔ <http://agri-map-online.moac.go.th/>)

แผนที่แสดงความเหมาะสมสำหรับการปลูกมันสำปะหลัง อำเภอวัดโบสถ์ จังหวัดพิษณุโลก



ภาพที่ ๑๘ แผนที่พื้นที่ปลูกมันสำปะหลัง ตามระดับชั้นความเหมาะสม อำเภอวัดโบสถ์ จังหวัดพิษณุโลก (ที่มา : กรมพัฒนาที่ดิน, พ.ศ. ๒๕๖๔ <http://agri-map-online.moac.go.th/>)

แผนภูมิแสดงความเหมาะสมสำหรับการปลูกมันสำปะหลัง อำเภอวัดโบสถ์ จังหวัดพิษณุโลก



ภาพที่ ๑๙ ร้อยละพื้นที่ปลูกมันสำปะหลัง ตามระดับชั้นความเหมาะสม อำเภอวัดโบสถ์ จังหวัดพิษณุโลก (ที่มา : กรมพัฒนาที่ดิน, พ.ศ. ๒๕๖๔ <http://agri-map-online.moac.go.th/>)

(๒) พื้นที่ปลูกมันสำปะหลัง

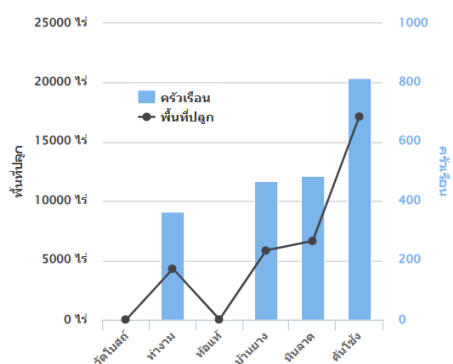
อำเภอวัดโบสถ์ จังหวัดพิษณุโลก มีพื้นที่ปลูกมันสำปะหลัง จำนวน ๓๓,๙๙๙ ไร่ โดยปลูกมากที่สุดคือ ตำบลคันไช้ จำนวน ๑๗,๑๓๗ ไร่ รองลงมาคือตำบลหินลาด จำนวน ๖,๖๔๘ ไร่ ตำบลบ้านยาง จำนวน ๕,๘๔๘ ไร่ ตำบลท่างาม จำนวน ๔,๓๐๗ ไร่ ตำบลท้อแท้ จำนวน ๓๑ ไร่ และตำบลวัดโบสถ์ จำนวน ๒๘ ไร่ ตามลำดับ

ตารางที่ ๒๐ พื้นที่ปลูกมันสำปะหลัง อำเภอวัดโบสถ์ จังหวัดพิษณุโลก

ที่	ตำบล	พื้นที่ปลูก (ไร่)
๑	วัดโบสถ์	๒๘.๐๐
๒	ท่างาม	๔,๓๐๗.๐๐
๓	ท้อแท้	๓๑.๐๐
๔	บ้านยาง	๕,๘๔๘.๐๐
๕	หินลาด	๖,๖๔๘.๐๐
๖	คันไช้	๑๗,๑๓๗.๐๐
	รวม	๓๓,๙๙๙.๐๐

ที่มา : ระบบทะเบียนเกษตรกร สำนักงานเกษตรอำเภอวัดโบสถ์ ข้อมูลปี ๒๕๖๖ (ตัดข้อมูล ณ วันที่ ๓๐ เม.ย. ๖๗)

แผนภูมิแสดงพื้นที่ปลูกมันสำปะหลัง อำเภอวัดโบสถ์ จังหวัดพิษณุโลก



ภาพที่ ๒๐ พื้นที่ปลูกมันสำปะหลัง (พื้นที่ปลูกจริง) อำเภอวัดโบสถ์ จังหวัดพิษณุโลก

ที่มา : ระบบทะเบียนเกษตรกร สำนักงานเกษตรอำเภอวัดโบสถ์ ข้อมูลปี ๒๕๖๖ (ตัดข้อมูล ณ วันที่ ๓๐ เม.ย. ๖๗)

๒) ปริมาณการผลิต

อำเภอวัดโบสถ์ จังหวัดพิษณุโลก มีพื้นที่ปลูกมันสำปะหลัง จำนวน ๓๓,๘๓๑ ไร่ ๒,๐๓๔ ครัวเรือน โดยปลูกมากที่สุดคือ ตำบลคันไช้ จำนวน ๑๗,๑๔๓ ไร่ ๗๘๗ ครัวเรือน รองลงมาคือตำบลหินลาด จำนวน ๘,๔๒๘ ไร่ ๔๘๕ ครัวเรือน ตำบลบ้านยาง จำนวน ๗,๘๘๗ ไร่ ๔๑๗ ครัวเรือน ตำบลท่างาม จำนวน ๓,๗๒๒ ไร่ ๒๘๑ ครัวเรือน ตำบลวัดโบสถ์ จำนวน ๔๐ ไร่ ๔ ครัวเรือน และตำบลท้อแท้ จำนวน ๑๑ ไร่ ๒ ครัวเรือน ตามลำดับ

ตารางที่ ๒๑ แสดงปริมาณการปลูกมันสำปะหลัง อำเภอวัดโบสถ์ จังหวัดพิษณุโลก

ที่	ตำบล	ครัวเรือน	พื้นที่ปลูก (ไร่)	พื้นที่เก็บเกี่ยว (ไร่)	ผลผลิต (ตัน)	ผลผลิตต่อไร่ (ตัน)
๑	วัดโบสถ์	๔.๐๐	๒๘.๐๐	๒๘.๐๐	๘๔	๓
๒	ท่างาม	๓๖๔.๐๐	๔,๓๐๗.๐๐	๔,๓๐๗.๐๐	๑๒,๙๒๑	๓
๓	ท้อแท้	๓.๐๐	๓๑.๐๐	๓๑.๐๐	๙๓	๓
๔	บ้านยาง	๔๖๗.๐๐	๕,๘๔๘.๐๐	๕,๘๔๘.๐๐	๑๗,๕๔๔	๓
๕	หินลาด	๔๘๖.๐๐	๖,๖๔๘.๐๐	๖,๖๔๘.๐๐	๑๙,๙๔๔	๓
๖	คันไช้	๘๑๖.๐๐	๑๗,๑๓๗.๐๐	๑๗,๑๓๗.๐๐	๕๑,๔๑๑	๓
	รวม	๒,๐๙๕.๐๐	๓๓,๙๙๙.๐๐	๓๓,๙๙๙.๐๐	๑๐๑,๙๙๗	๓

ที่มา : ระบบทะเบียนเกษตรกร สำนักงานเกษตรอำเภอวัดโบสถ์ ข้อมูลปี ๒๕๖๖ (ตัดข้อมูล ณ วันที่ ๓๐ เม.ย. ๖๗)

แผนภูมิแสดงปริมาณการปลูกมันสำปะหลัง อำเภอวัดโบสถ์ จังหวัดพิษณุโลก



ภาพที่ ๒๑ ปริมาณการปลูกมันสำปะหลัง อำเภอวัดโบสถ์ จังหวัดพิษณุโลก

ที่มา : ระบบทะเบียนเกษตรกร สำนักงานเกษตรอำเภอวัดโบสถ์ ข้อมูลปี ๒๕๖๖ (ตัดข้อมูล ณ วันที่ ๓๐ เม.ย. ๖๗)

๔) ต้นทุนการผลิต

อำเภอวัดโบสถ์ มีต้นทุนการผลิตมันสำปะหลัง ๕,๑๕๐ บาท

ตารางที่ ๒๒ แสดงต้นทุนการผลิตมันสำปะหลัง ปี ๒๕๖๗ อำเภอวัดโบสถ์ จังหวัดพิษณุโลก – ต้นทุนการผลิต (พื้นที่ ๑ ไร่)

รายการค่าใช้จ่าย	รายละเอียดเพิ่มเติม	คิดเป็นเงิน (บาท/ไร่)	
๑. ค่าเช่าที่	ต่อ ๑ ไร่	๑,๐๐๐	
๒. ค่าเตรียมดิน	ค่าไถตะครั้งแรก	๒๕๐	
	ค่าไถแปร (ไถครั้งที่สอง)	๒๕๐	
	ค่ายกร่องโดยพานยกร่อง	๒๕๐	
๓. ค่าพันธุ์มันสำปะหลัง	ใช้พันธุ์มันสำปะหลัง ๑ ต้น/ไร่	๒,๐๐๐	
๔. ค่าจ้างปลูก	ค่าตัดต้นพันธุ์และนำไปปลูกตามร่อง	๓๐๐	
	เครื่องจักร	๘๐๐	
๕. ค่าปุ๋ยเคมี	ครั้งที่ ๑ สูตร ๑๕-๘-๘ ๑ กระสอบ	๖๓๐	
	ครั้งที่ ๒ สูตร ๑๕-๘-๘ ๑ กระสอบ	๖๓๐	
๖. สารเคมี	ค่าสารกำจัดวัชพืชในร่องมัน ยาคุมฆ่าหญ้า	๒๐๐	
๗. ค่าแรงงาน	ค่าแรงงานใส่ปุ๋ย	๗.๑ ใส่ปุ๋ย	๑๕๐
		๗.๒ พันสารเคมี	๒๐๐
๘. ค่าเก็บเกี่ยว	ค่าจ้างรถไถขุดมัน /ไร่	๓๐๐	
๙. ค่าขนส่ง	คิดที่ ๔ ต้น/ไร่	๘๐๐	
๑๐. ค่าใช้จ่ายอื่น ๆ		๑๐๐	
๑๑. รวมค่าใช้จ่ายทั้งสิ้น		๕,๑๕๐	
๑๒. ผลผลิตเฉลี่ย/ไร่	โดยเฉลี่ย ๔ ต้น	๔ (ต้น)	
๑๓. ราคาผลผลิต/ต้น		๙๘๐	
๑๔. รายได้/ไร่		๘,๐๐๐	
๑๕. กำไร/ไร่		๒,๘๕๐	

ที่มา : สำนักงานเกษตรอำเภอวัดโบสถ์, ๒๕๖๗

ผลผลิตมันสำปะหลัง เฉลี่ย ๔ ตัน/ไร่

ราคาเฉลี่ย (บาท/ตัน)	๙๘๐ บาท
รายได้ (บาท/ไร่)	๘,๐๐๐ บาท
กำไรสุทธิ (บาท / ไร่)	๒,๘๕๐ บาท

๑.๓ ชนิดสินค้า (ข้าวโพดเลี้ยงสัตว์)

นิยมปลูกพันธุ์ลูกผสมของเอกชนในช่วงต้นฤดูฝนส่วนใหญ่ปลูกในเขตพื้นที่ตำบลท่างาม ตำบลบ้านยาง ตำบลหินลาด และตำบลคันไ้ ส่วนในช่วงฤดูแล้งบางพื้นที่โดยสามารถปลูกในพื้นที่เขตชลประทานและที่มีบ่อบาดาลที่มีน้ำเพียงพอเท่านั้นส่วนใหญ่ปลูกในเขตพื้นที่ตำบลท้อแท้ ตำบลวัดโบสถ์ตำบลท่างาม และตำบลบ้านยางบางพื้นที่

๑) พื้นที่เหมาะสม/ไม่เหมาะสม

(๑) เขตความเหมาะสม

อำเภอวัดโบสถ์ มีพื้นที่ปลูกข้าวโพดเลี้ยงสัตว์ ตามระดับชั้นความเหมาะสม จำนวน ๕,๙๒๓.๓๕ ไร่ แบ่งเป็น

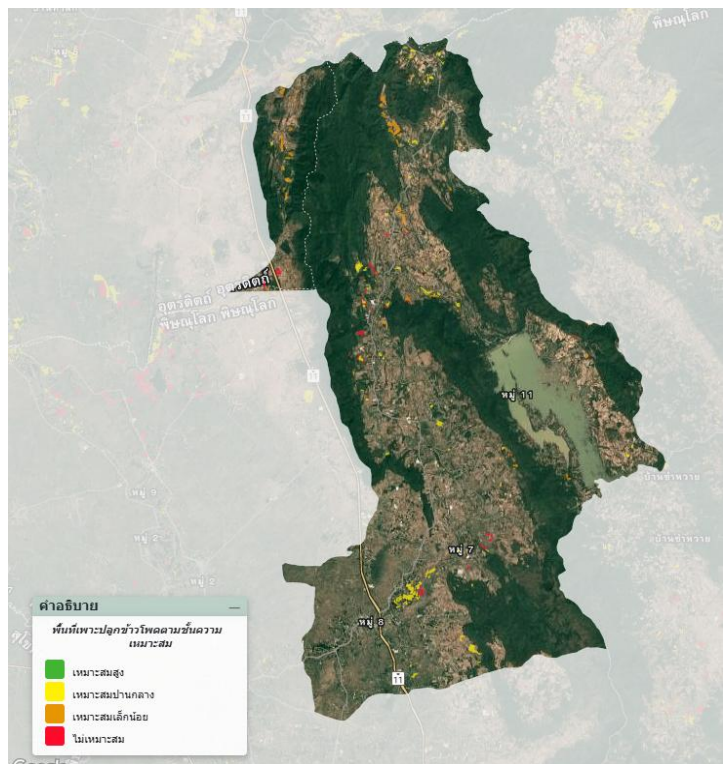
พื้นที่ที่มีความเหมาะสมมาก (S๑)	จำนวน ๒๑.๕๓ ไร่	คิดเป็นร้อยละ ๐.๓๖
พื้นที่เหมาะสมปานกลาง (S๒)	จำนวน ๒,๗๘๖.๐๗ ไร่	คิดเป็นร้อยละ ๔๗.๐๓
พื้นที่เหมาะสมน้อย (S๓)	จำนวน ๒,๐๐๐.๙๘ ไร่	คิดเป็นร้อยละ ๓๓.๗๘
พื้นที่ไม่เหมาะสม (N)	จำนวน ๑,๑๑๔.๗๖ ไร่	คิดเป็นร้อยละ ๑๘.๘๑

ตารางที่ ๒๓ เขตความเหมาะสม (พื้นที่ศักยภาพ) สำหรับปลูกข้าวโพดเลี้ยงสัตว์ อำเภอวัดโบสถ์ จังหวัดพิษณุโลก

ตำบล	พื้นที่ระดับความเหมาะสมสำหรับการปลูกข้าวโพดเลี้ยงสัตว์				
	เหมาะสมมาก (S๑)	เหมาะสมปานกลาง (S๒)	เหมาะสมน้อย (S๓)	ไม่เหมาะสม (N)	รวมพื้นที่ทั้งหมด
วัดโบสถ์	๐	๗๖.๘๐	๐	๔.๓๒	๘๑.๑๒
ท่างาม	๐	๑,๐๘๕.๗๕	๐	๑๕๖.๕๑	๑,๒๔๒.๒๖
ท้อแท้	๐	๐	๐	๒.๙๘	๒.๙๘
บ้านยาง	๐	๑๒๗.๑๓	๑๔๒.๐๙	๑๘๑.๙๒	๔๕๑.๑๓
หินลาด	๑๖.๘๒	๖๕๐.๓๒	๑๗๒.๐๑	๔๔๕.๑๒	๑,๒๘๔.๒๗
คันไ้	๔.๗๒	๘๔๖.๐๘	๑๖๘๖.๘๙	๓๒๓.๙	๒,๘๖๑.๕๙
รวม	๒๑.๕๓	๒,๗๘๖.๐๗	๒,๐๐๐.๙๘	๑,๑๑๔.๗๖	๕,๙๒๓.๓๕

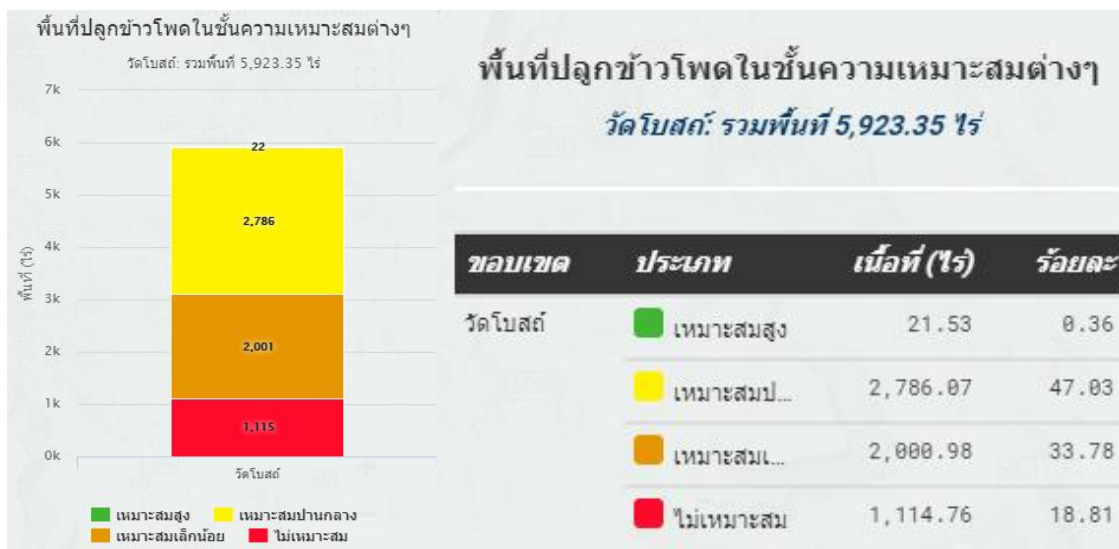
(ที่มา : กรมพัฒนาที่ดิน, พ.ศ. ๒๕๖๑ <http://agri-map-online.moac.go.th/>)

แผนที่แสดงความเหมาะสมสำหรับการปลูกข้าวโพดเลี้ยงสัตว์ อำเภอวัดโบสถ์ จังหวัดพิษณุโลก



ภาพที่ ๒๒ แผนที่พื้นที่ปลูกข้าวโพดเลี้ยงสัตว์ ตามระดับชั้นความเหมาะสม อำเภอวัดโบสถ์ จังหวัดพิษณุโลก (ที่มา : กรมพัฒนาที่ดิน, พ.ศ. ๒๕๖๑ <http://agri-map-online.moac.go.th/>)

แผนภูมิแสดงความเหมาะสมสำหรับการปลูกมันสำปะหลัง อำเภอวัดโบสถ์ จังหวัดพิษณุโลก



ภาพที่ ๒๓ ร้อยละพื้นที่ปลูกข้าวโพดเลี้ยงสัตว์ ตามระดับชั้นความเหมาะสม อำเภอวัดโบสถ์ จังหวัดพิษณุโลก (ที่มา : กรมพัฒนาที่ดิน, พ.ศ. ๒๕๖๑ <http://agri-map-online.moac.go.th/>)

(๒) พื้นที่ปลูกข้าวโพดเลี้ยงสัตว์

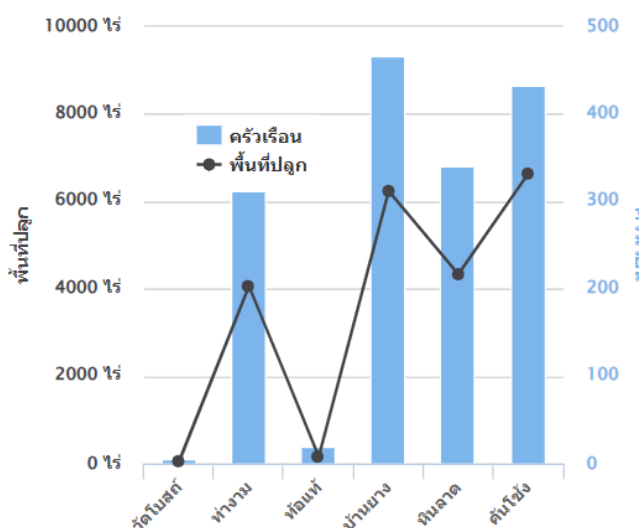
อำเภอวัดโบสถ์ จังหวัดพิษณุโลก มีพื้นที่ปลูกข้าวโพดเลี้ยงสัตว์ จำนวน ๒๑,๔๘๒ ไร่ โดยปลูกมากที่สุดคือ ตำบลคันไ้ จำนวน ๖,๖๓๕ ไร่ รองลงมาคือตำบลบ้านยาง จำนวน ๖,๒๓๘ ไร่ ตำบลหินลาด จำนวน ๔,๓๓๓ ไร่ ตำบลท่างาม จำนวน ๔,๐๖๑ ไร่ ตำบลท้อแท้ จำนวน ๑,๕๕๙ ไร่ และตำบลวัดโบสถ์ จำนวน ๕๖ ไร่ ตามลำดับ

ตารางที่ ๒๔ พื้นที่ปลูกข้าวโพดเลี้ยงสัตว์ อำเภอวัดโบสถ์ จังหวัดพิษณุโลก

ที่	ตำบล	พื้นที่ปลูก (ไร่)
๑	วัดโบสถ์	๕๖.๐๐
๒	ท่างาม	๔,๐๖๑.๐๐
๓	ท้อแท้	๑,๕๕๙.๐๐
๔	บ้านยาง	๖,๒๓๘.๐๐
๕	หินลาด	๔,๓๓๓.๐๐
๖	คันไ้	๖,๖๓๕.๐๐
	รวม	๒๑,๔๘๒.๐๐

ที่มา : ระบบทะเบียนเกษตรกร สำนักงานเกษตรอำเภอวัดโบสถ์ ข้อมูลปี ๒๕๖๖ (ตัดข้อมูล ณ วันที่ ๓๐ เม.ย. ๖๗)

แผนภูมิแสดงพื้นที่ปลูกข้าวโพดเลี้ยงสัตว์ อำเภอวัดโบสถ์ จังหวัดพิษณุโลก



ภาพที่ ๒๔ พื้นที่ปลูกข้าวโพดเลี้ยงสัตว์ (พื้นที่ปลูกจริง) อำเภอวัดโบสถ์ จังหวัดพิษณุโลก

ที่มา : ระบบทะเบียนเกษตรกร สำนักงานเกษตรอำเภอวัดโบสถ์ ข้อมูลปี ๒๕๖๖ (ตัดข้อมูล ณ วันที่ ๓๐ เม.ย. ๖๗)

๒) ปริมาณการผลิต

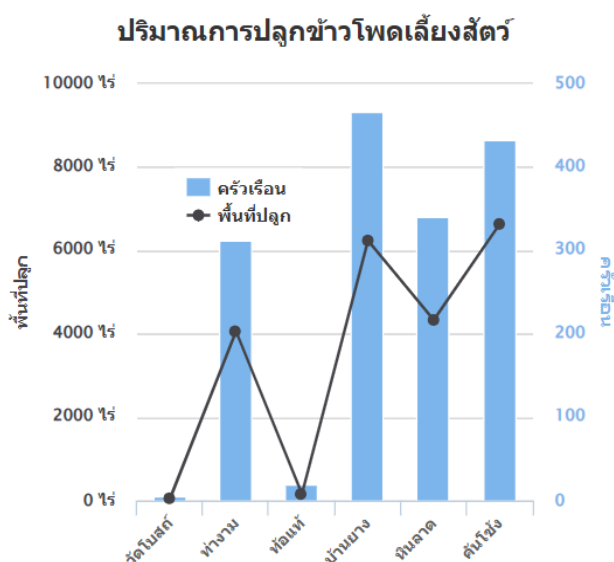
อำเภอวัดโบสถ์ จังหวัดพิษณุโลก มีพื้นที่ปลูกข้าวโพดเลี้ยงสัตว์ จำนวน ๒๑,๔๘๒ ไร่ ๑,๕๕๖ คร่าว์เรื้อน โดยปลูกมากที่สุดคือ ตำบลคันไ้ จำนวน ๖,๖๓๕ ไร่ ๔๓๓ คร่าว์เรื้อน รองลงมาคือตำบลบ้านยาง จำนวน ๖,๒๓๘ ไร่ ๔๖๖ คร่าว์เรื้อน ตำบลหินลาด จำนวน ๔,๓๓๓ ไร่ ๓๔๑ คร่าว์เรื้อน ตำบลท่างาม จำนวน ๔,๐๖๑ ไร่ ๓๑๒ คร่าว์เรื้อน ตำบลท้อแท้ จำนวน ๑,๕๕๙ ไร่ ๒๐ คร่าว์เรื้อน และตำบลวัดโบสถ์ จำนวน ๕๖ ไร่ ๖ คร่าว์เรื้อน ตามลำดับ

ตารางที่ ๒๕ ปริมาณการปลูกข้าวโพดเลี้ยงสัตว์ อำเภอวัดโบสถ์ จังหวัดพิษณุโลก

ที่	ตำบล	ครัวเรือน	พื้นที่ปลูก (ไร่)	พื้นที่เก็บเกี่ยว (ไร่)	ผลผลิต (ตัน)	ผลผลิตต่อไร่ (ตัน)
๑	วัดโบสถ์	๖.๐๐	๕๖.๐๐	๕๖.๐๐	๔๒	๐.๗๕
๒	ท่างาม	๓๑๒.๐๐	๔,๐๖๑.๐๐	๔,๐๕๗.๐๐	๓,๐๔๒.๗๕	๐.๗๕
๓	ท้อแท้	๒๐.๐๐	๑๕๙.๐๐	๑๕๙.๐๐	๑๑๙.๒๕	๐.๗๕
๔	บ้านยาง	๔๖๖.๐๐	๖,๒๓๘.๐๐	๖,๒๓๘.๐๐	๔,๖๗๘.๕๐	๐.๗๕
๕	หินลาด	๓๔๑.๐๐	๔,๓๓๓.๐๐	๔,๓๓๓.๐๐	๓,๒๔๙.๗๕	๐.๗๕
๖	คันไร่	๔๓๓.๐๐	๖,๖๓๕.๐๐	๖,๖๒๒.๐๐	๔,๙๖๖.๕๐	๐.๗๕
	รวม	๑,๕๔๖.๐๐	๒๑,๔๘๒.๐๐	๒๑,๔๖๕.๐๐	๑๖,๐๙๘.๗๕	๐.๗๕

ที่มา : ระบบทะเบียนเกษตรกร สำนักงานเกษตรอำเภอวัดโบสถ์ ข้อมูลปี ๒๕๖๖ (ตัดข้อมูล ณ วันที่ ๓๐ เม.ย. ๖๗)

แผนภูมิแสดงปริมาณการปลูกข้าวโพดเลี้ยงสัตว์ อำเภอวัดโบสถ์ จังหวัดพิษณุโลก



ภาพที่ ๒๕ ปริมาณการปลูกข้าวโพดเลี้ยงสัตว์ อำเภอวัดโบสถ์ จังหวัดพิษณุโลก

ที่มา : ระบบทะเบียนเกษตรกร สำนักงานเกษตรอำเภอวัดโบสถ์ ข้อมูลปี ๒๕๖๖ (ตัดข้อมูล ณ วันที่ ๓๐ เม.ย. ๖๗)

๓) ต้นทุนการผลิต

อำเภอวัดโบสถ์ มีต้นทุนการผลิตข้าวโพดเลี้ยงสัตว์ ๓,๘๓๒ บาท

ตารางที่ ๒๖ แสดงต้นทุนการผลิตข้าวโพดเลี้ยงสัตว์ ปี ๒๕๖๗ อำเภอวัดโบสถ์ จังหวัดพิษณุโลก-ต้นทุนการผลิต (พื้นที่ ๑ ไร่)

รายการค่าใช้จ่าย	รายละเอียดเพิ่มเติม	คิดเป็นเงิน(บาท)
๑. ค่าเช่าที่	ต่อ ๑ ฤดูกาล	๑,๐๐๐
๒. ค่าเตรียมดิน	ครั้งที่ ๑ ไถตะ/ตีบั้น ครั้งที่ ๒ ไถแปร	๒๐๐ ๒๐๐
๓. ค่าเมล็ดพันธุ์	อัตราการใช้ ๒.๕ กก./ไร่	๓๕๐
๔. ค่าจ้างปลูก	จ้างหยอดเมล็ด	๑๕๐
๕. ค่าปุ๋ยเคมี	ครั้งที่ ๑ ครั้งที่ ๒	๓๐๐ ๓๐๐
๖. ฮอร์โมน		๓๐
๗. สารเคมี	ยากำชงหญ้า	๑๐๐
๘. การให้น้ำ	ค่าน้ำมันเชื้อเพลิง	๒๒
๙. ค่าแรงงาน		
๙.๑ ใส่ปุ๋ย	ใส่ ๒ ครั้งๆ ละ ๖๐ บาท	๑๒๐
๙.๒ ฟนสารเคมี	ฉีดพ่น ๑ ครั้งๆ ละ ๖๐ บาท	๖๐
๑๐. ค่าเก็บเกี่ยว		๗๐๐
๑๑. ค่าขนส่ง	ค่าลาก	๒๐๐
๑๒. ค่าใช้จ่ายอื่นๆ		๑๐๐
๑๓. รวมค่าใช้จ่ายทั้งสิ้น		๓,๘๓๒
๑๔. ผลผลิตเฉลี่ย/ไร่	ประมาณไร่ละ ๑,๐๐๐ กิโลกรัม	
๑๕. ราคาผลผลิต/ตัน		๕,๕๐๐
๑๖. รายได้/ไร่		๕,๕๐๐
๑๗. กำไร/ไร่		๑,๖๖๘

ที่มา : สำนักงานเกษตรอำเภอวัดโบสถ์, ๒๕๖๗

ผลผลิตข้าวโพดเลี้ยงสัตว์ เฉลี่ย ๑ ตัน/ไร่

ราคาเฉลี่ย (บาท/ตัน) ๕,๕๐๐ บาท

รายได้ (บาท/ไร่) ๕,๕๐๐ บาท

กำไรสุทธิ (บาท / ไร่) ๑,๖๖๘ บาท

๑.๔ ชนิดสินค้า (อ้อย)

๑) พื้นที่เหมาะสม/ไม่เหมาะสม

(๑) เขตความเหมาะสม

อำเภอวัดโบสถ์ มีพื้นที่ปลูกอ้อย ตามระดับชั้นความเหมาะสม จำนวน ๑๔,๘๐๓.๓๕ ไร่ แบ่งเป็น

พื้นที่ที่มีความเหมาะสมมาก (S๑) จำนวน ๗๘๖.๖๑ ไร่ คิดเป็นร้อยละ ๕.๓๑

พื้นที่เหมาะสมปานกลาง (S๒) จำนวน ๑๓,๓๔๙.๘๓ ไร่ คิดเป็นร้อยละ ๙๐.๑๘

พื้นที่เหมาะสมน้อย (S๓) จำนวน ๖๖๒.๒๓ ไร่ คิดเป็นร้อยละ ๔.๔๗

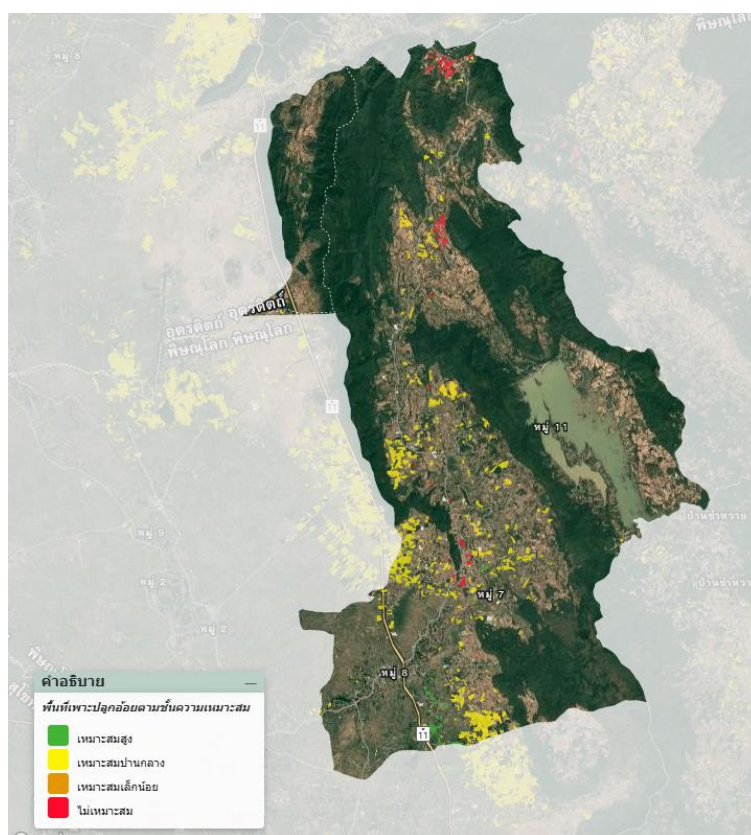
พื้นที่ไม่เหมาะสม (N) จำนวน ๔.๖๘ ไร่ คิดเป็นร้อยละ ๐.๐๓

ตารางที่ ๒๗ เขตความเหมาะสม (พื้นที่ศักยภาพ) สำหรับปลูกอ้อยอำเภอวัดโบสถ์ จังหวัดพิษณุโลก

ตำบล	พื้นที่ระดับความเหมาะสมสำหรับการปลูกอ้อย				รวมพื้นที่ทั้งหมด
	เหมาะสมมาก (S๑)	เหมาะสมปานกลาง (S๒)	เหมาะสมน้อย (S๓)	ไม่เหมาะสม (N)	
วัดโบสถ์	๔๗๓.๐๗	๙๖๖.๘๓	๑.๔๐	๐	๑,๔๔๑.๒๙
ท่างาม	๓๑๑.๔๙	๖,๒๙๕.๗๐	๓๘.๑๓	๐	๖,๖๔๕.๓๒
ท้อแท้	๐	๑๔๓.๒๕	๐	๐	๑๔๓.๒๕
บ้านยาง	๒.๐๕	๒,๓๑๐.๗๑	๘.๘๑	๐	๒,๓๒๑.๕๗
หินลาด	๐	๒,๖๗๔.๓๕	๒๖๐.๔๔	๑.๘๖	๒,๙๓๖.๖๕
คันไร่	๐	๙๕๘.๙๙	๓๕๓.๔๕	๒.๘๓	๑,๓๑๕.๒๗
รวม	๗๘๖.๖๑	๑๓,๓๔๙.๘๓	๖๖๒.๒๓	๔.๖๘	๑๔,๘๐๓.๓๕

(ที่มา : กรมพัฒนาที่ดิน, พ.ศ. ๒๕๖๕ <http://agri-map-online.moac.go.th/>)

แผนที่แสดงความเหมาะสมสำหรับการปลูกอ้อย อำเภอวัดโบสถ์ จังหวัดพิษณุโลก



ภาพที่ ๒๖ แผนที่พื้นที่ปลูกอ้อย ตามระดับชั้นความเหมาะสม อำเภอวัดโบสถ์ จังหวัดพิษณุโลก

(ที่มา : กรมพัฒนาที่ดิน, พ.ศ. ๒๕๖๕ <http://agri-map-online.moac.go.th/>)

แผนภูมิแสดงความเหมาะสมสำหรับการปลูกมันสำปะหลัง อำเภอวัดโบสถ์ จังหวัดพิษณุโลก



ภาพที่ ๒๗ แสดงร้อยละพื้นที่ปลูกอ้อย ตามระดับชั้นความเหมาะสม อำเภอวัดโบสถ์ จังหวัดพิษณุโลก (ที่มา : กรมพัฒนาที่ดิน, พ.ศ. ๒๕๖๕ <http://agri-map-online.moac.go.th/>)

(๒) พื้นที่ปลูกอ้อย

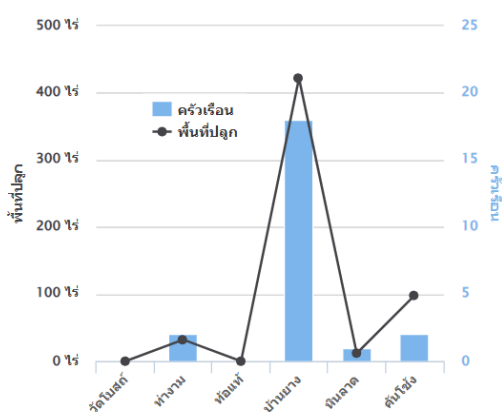
อำเภอวัดโบสถ์ จังหวัดพิษณุโลก มีพื้นที่ปลูกอ้อย จำนวน ๓๓๖ ไร่ โดยปลูกมากที่สุดคือ ตำบลบ้านยาง จำนวน ๒๓๓ ไร่ รองลงมาคือตำบลท่างาม จำนวน ๘๔ ไร่ และตำบลหินลาด จำนวน ๑๙ ไร่ ตามลำดับ

ตารางที่ ๒๘ พื้นที่ปลูกอ้อย อำเภอวัดโบสถ์ จังหวัดพิษณุโลก

ที่	ตำบล	พื้นที่ปลูก (ไร่)
๑	วัดโบสถ์	๐.๐๐
๒	ท่างาม	๓๒.๐๐
๓	ท้อแท้	๐.๐๐
๔	บ้านยาง	๔๒๒.๐๐
๕	หินลาด	๑๒.๐๐
๖	คันทอง	๙๘.๐๐
	รวม	๕๖๔.๐๐

ที่มา : ระบบทะเบียนเกษตรกร สำนักงานเกษตรอำเภอวัดโบสถ์ ข้อมูลปี ๒๕๖๖ (ตัดข้อมูล ณ วันที่ ๓๐ เม.ย. ๖๗)

แผนภูมิแสดงพื้นที่ปลูกอ้อย อำเภอวัดโบสถ์ จังหวัดพิษณุโลก



ภาพที่ ๒๘ พื้นที่ปลูกอ้อย (พื้นที่ปลูกจริง) อำเภอวัดโบสถ์ จังหวัดพิษณุโลก

ที่มา : ระบบทะเบียนเกษตรกร สำนักงานเกษตรอำเภอวัดโบสถ์ ข้อมูลปี ๒๕๖๖ (ตัดข้อมูล ณ วันที่ ๓๐ เม.ย. ๖๗)

๒) ปริมาณการผลิต

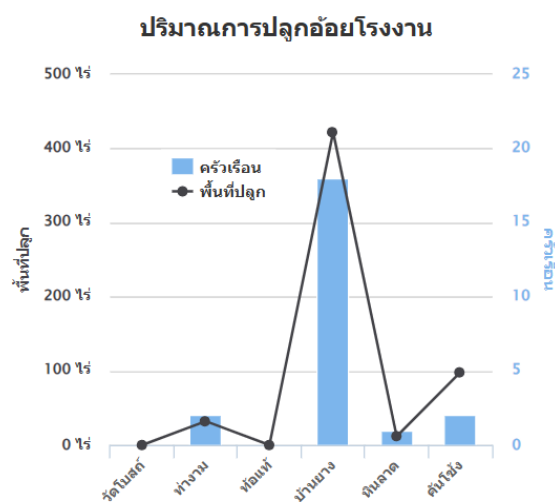
อำเภอวัดโบสถ์ จังหวัดพิษณุโลก มีพื้นที่ปลูกอ้อย จำนวน ๓๓๖ ไร่ ๑๖ ครัวเรือน โดยปลูกมากที่สุดคือ ตำบลบ้านยาง จำนวน ๒๓๓ ไร่ ๑๐ ครัวเรือน รองลงมาคือตำบลท่างาม จำนวน ๘๔ ไร่ ๔ ครัวเรือน และตำบลหินลาด จำนวน ๑๙ ไร่ ๒ ครัวเรือน ตามลำดับ

ตารางที่ ๒๙ ปริมาณการปลูกอ้อย อำเภอวัดโบสถ์ จังหวัดพิษณุโลก

ที่	ตำบล	ครัวเรือน	พื้นที่ปลูก (ไร่)	พื้นที่เก็บเกี่ยว (ไร่)	ผลผลิต (ตัน)	ผลผลิตต่อไร่ (ตัน)
๑	วัดโบสถ์	๐	๐	๐	๐	๑๐
๒	ท่างาม	๒.๐๐	๓๒.๐๐	๓๒.๐๐	๓๒๐	๑๐
๓	ท้อแท้	๐	๐	๐	๐	๑๐
๔	บ้านยาง	๑๘.๐๐	๔๒๒.๐๐	๔๒๒.๐๐	๔,๒๒๐	๑๐
๕	หินลาด	๑.๐๐	๑๒.๐๐	๑๒.๐๐	๑๒๐	๑๐
๖	คันไร่	๒.๐๐	๙๘.๐๐	๙๘.๐๐	๙๘๐	๑๐
	รวม	๒๓.๐๐	๕๖๔.๐๐	๕๖๔.๐๐	๕,๖๔๐	๑๐

ที่มา : ระบบทะเบียนเกษตรกร สำนักงานเกษตรอำเภอวัดโบสถ์ ข้อมูลปี ๒๕๖๖ (ตัดข้อมูล ณ วันที่ ๓๐ เม.ย. ๖๗)

แผนภูมิแสดงปริมาณการปลูกอ้อย อำเภอวัดโบสถ์ จังหวัดพิษณุโลก



ภาพที่ ๒๙ ปริมาณการปลูกอ้อย อำเภอวัดโบสถ์ จังหวัดพิษณุโลก

ที่มา : ระบบทะเบียนเกษตรกร สำนักงานเกษตรอำเภอวัดโบสถ์ ข้อมูลปี ๒๕๖๖ (ตัดข้อมูล ณ วันที่ ๓๐ เม.ย. ๖๗)

๓) ต้นทุนการผลิต

อำเภอวัดโบสถ์ มีต้นทุนการผลิตอ้อย ๗,๒๑๐ บาท

ตารางที่ ๓๐ ต้นทุนการผลิตอ้อย ปี ๒๕๖๗ อำเภอวัดโบสถ์ จังหวัดพิษณุโลก - ต้นทุนการผลิต (พื้นที่ ๑ ไร่)

รายการค่าใช้จ่าย	รายละเอียดเพิ่มเติม	คิดเป็นเงิน (บาท) ปีที่ ๑	คิดเป็นเงิน (บาท) ปีที่ ๒	คิดเป็นเงิน (บาท) ปีที่ ๓
๑. ค่าเช่าที่	ต่อ ๑ ไร่	๒,๐๐๐	๒,๐๐๐	๒,๐๐๐
๒. ค่าเตรียมดิน	ครั้งที่ ๑ ครั้งที่ ๒ ครั้งที่ ๓ ครั้งที่ ๔	๒๐๐ ๕๕๐ ๕๕๐ ๒๐๐	๒๐๐ (ไถพรวนเพื่อ กำจัดวัชพืช)	๒๐๐ (ไถพรวนเพื่อ กำจัดวัชพืช)
๓. ค่าพันธุ์อ้อย	ใช้พันธุ์อ้อย ๑.๘ ต้น/ไร่	๑,๖๐๐	-	-
๔. ค่าจ้างปลูก	คน เครื่องจักร	๓๐๐ ๘๐๐	- -	- -
๕. ค่าปุ๋ยเคมี	ครั้งที่ ๑ สูตร ๑๕-๘-๘ ๑ กระสอบ ครั้งที่ ๒ สูตร ๑๕-๘-๘ ๑ กระสอบ	๖๓๐ ๖๓๐	๖๓๐ ๖๓๐	๖๓๐ ๖๓๐
๖. สารเคมี	ยากุมฆ่าหญ้า	๑๐๐	๑๐๐	๑๐๐
๗. ค่าแรงงาน				
๗.๑ ใส่ปุ๋ย		-	-	-
๗.๒ ฟนสารเคมี	ฉีดพ่น ๑ ครั้งๆ ละ ๒๐๐ บาท	๒๐๐	๒๐๐	๒๐๐
๘. ค่าเก็บเกี่ยว	ค่าจ้างตัด คิดที่ ๑๕ ต้น/ไร่	๒,๗๐๐	๒,๗๐๐	๒,๗๐๐
๙. ค่าขนส่ง	คิดที่ ๑๕ ต้น/ไร่	๒,๘๕๐	๒,๘๕๐	๒,๘๕๐
๑๐. ค่าใช้จ่ายอื่นๆ		๑๐๐	๑๐๐	๑๐๐
๑๑. รวมค่าใช้จ่ายทั้งสิ้น		๑๓,๔๑๐	๗,๒๑๐	๗,๒๑๐
๑๒. ผลผลิตเฉลี่ย/ไร่	โดยเฉลี่ย ๑๕ ต้น	๑๕ (ต้น)	๑๕ (ต้น)	๑๕ (ต้น)
๑๓. ราคาผลผลิต/ตัน		๙๘๐	๙๘๐	๙๘๐
๑๔. รายได้/ไร่		๑๔,๗๐๐	๑๔,๗๐๐	๑๔,๗๐๐
๑๕. กำไร/ไร่		๑,๒๙๐	๗,๔๙๐	๗,๔๙๐

ที่มา : สำนักงานเกษตรอำเภอวัดโบสถ์, ๒๕๖๗

ผลผลิตอ้อย เฉลี่ย ๑๕ ต้น/ไร่

ราคาเฉลี่ย (บาท/ตัน) ๙๘๐ บาท

รายได้ (บาท/ไร่) ๑๔,๗๐๐ บาท

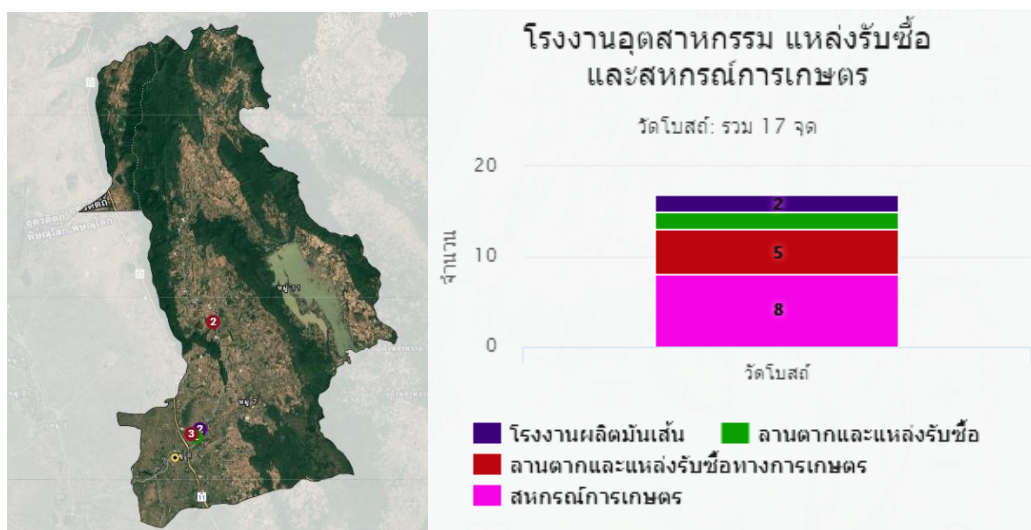
กำไรสุทธิ (บาท / ไร่) ๗,๔๙๐ บาท

๒. แหล่งรับซื้อผลผลิต/โรงงานแปรรูป ผลผลิตทางการเกษตร อำเภอวัดโบสถ์

อำเภอวัดโบสถ์ มีแหล่งรับซื้อผลผลิต/โรงงานแปรรูป รวม ๑๗ แห่ง

สหกรณ์การเกษตร	จำนวน ๘ แห่ง
ลานตากและแหล่งรับซื้อทางการเกษตร	จำนวน ๕ แห่ง
โรงงานผลิตมันเส้น	จำนวน ๒ แห่ง
ลานตากและแหล่งรับซื้อ	จำนวน ๒ แห่ง

แผนที่แสดงแหล่งรับซื้อผลผลิตทางการเกษตร อำเภอวัดโบสถ์ จังหวัดพิษณุโลก



ภาพที่ ๓๐ แหล่งรับซื้อผลผลิตทางการเกษตร อำเภอวัดโบสถ์ จังหวัดพิษณุโลก

(ที่มา : กรมโรงงานอุตสาหกรรม, พ.ศ. ๒๕๕๕ และกรมตรวจบัญชีสหกรณ์, พ.ศ. ๒๕๕๘

<http://agri-map-online.moac.go.th/>)

แหล่งรับซื้อผลผลิตทางการเกษตร อำเภอวัดโบสถ์ จังหวัดพิษณุโลก

๑. ข้าว

๑. บริษัท ที.เอส.พี.ไรซ์ จำกัด (สาขาที่ ๑) ที่ตั้ง ๙๙/๑ ม.๑ ต.วัดโบสถ์ อ.วัดโบสถ์ จ.พิษณุโลก
๒. ห้างหุ้นส่วนจำกัด เอส พี เอส การเกษตร ที่ตั้ง ๔๘/๒ ม.๖ ต.วัดโบสถ์ อ.วัดโบสถ์ จ.พิษณุโลก

๒. อ้อย

๑. โรงงานน้ำตาลไทยเอกลักษณ์ อ.เมือง จ.อุตรดิตถ์

๓. มันสำปะหลังและข้าวโพดเลี้ยงสัตว์

๑. บริษัท เกษตรไพศาลธัญกิจ จำกัด ที่ตั้ง หมู่ ๗ ต.พิษณุโลก-เด่นชัย ต.วัดโบสถ์ อ.วัดโบสถ์ จ.พิษณุโลก
๒. กรวิทย์พืชผล ที่ตั้ง หมู่ ๔ ต.ท่างาม อ.วัดโบสถ์ จ.พิษณุโลก
๓. ลานมันทรัพย์ทวี ที่ตั้ง หมู่ ๒ ต.บ้านยาง อ.วัดโบสถ์ จ.พิษณุโลก
๔. วิชิตรุ่งกิจ ที่ตั้ง หมู่ ๔ ต.วัดโบสถ์-โป่งแค ต.ท่างาม อ.วัดโบสถ์ จ.พิษณุโลก
๕. กรวิทย์พืชผล ที่ตั้ง หมู่ ๙ ต.หินลาด อ.วัดโบสถ์ จ.พิษณุโลก
๖. โชคดีอินทร์พืชผล ที่ตั้ง หมู่ ๓ ต.หินลาด อ.วัดโบสถ์ จ.พิษณุโลก
๗. บริษัท เกษตรไพศาลธัญกิจ จำกัด ที่ตั้ง หมู่ ๕ ต.วัดโบสถ์-โป่งแค ต.หินลาด อ.วัดโบสถ์ จ.พิษณุโลก
๘. ศศิยุทพืชผล ที่ตั้ง หมู่ ๔ ต.หินลาด อ.วัดโบสถ์ จ.พิษณุโลก
๙. ป หินลาดการเกษตร ที่ตั้ง หมู่ ๒ ต.หินลาด อ.วัดโบสถ์ จ.พิษณุโลก

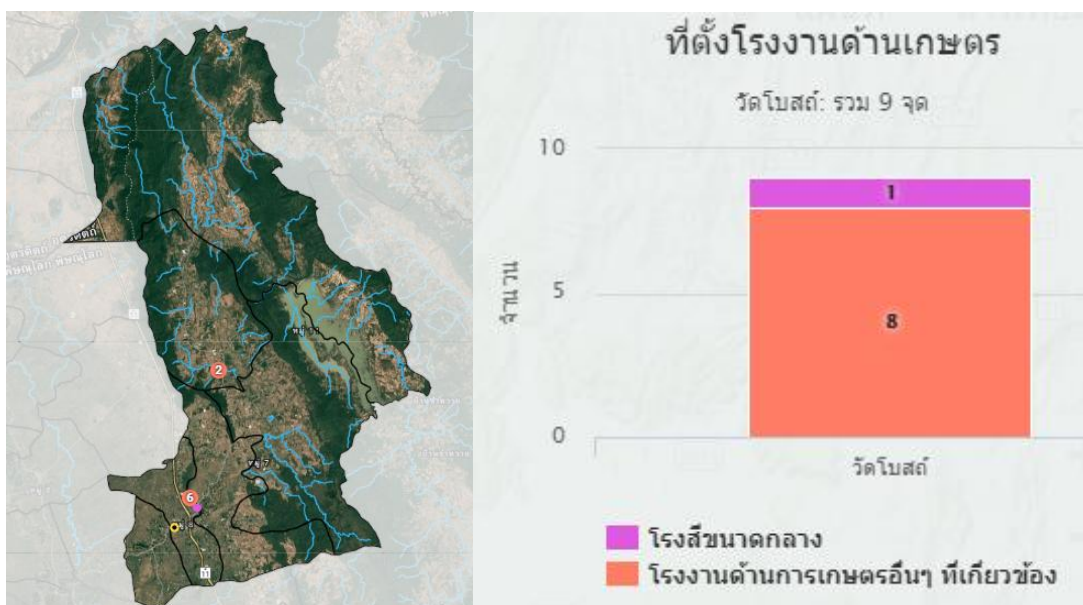
๑๐. ลานมัน ศศนิภา พีชผล ที่ตั้ง หมู่ ๗ ต.คันทรง อ.วัดโบสถ์ จ.พิษณุโลก
๑๑. ลานมัน พ.เกษตรพันธ์ ที่ตั้ง หมู่ ๙ ต.คันทรง อ.วัดโบสถ์ จ.พิษณุโลก
๑๒. บริษัท ที.ท็อปพลาส อิมพอร์ต เอ็กซ์พอร์ต ที่ตั้ง หมู่ ๑ ต.คันทรง อ.วัดโบสถ์ จ.พิษณุโลก
๑๓. ลานมันทรัพย์สัมฤทธิ์พีชผล ที่ตั้ง หมู่ ๖ ต.คันทรง อ.วัดโบสถ์ จ.พิษณุโลก
๑๔. ลาน ต.มีชัย เจริญทรัพย์พีชผล ที่ตั้ง หมู่ ๕ ต.คันทรง อ.วัดโบสถ์ จ.พิษณุโลก

๓. ที่ตั้งโรงงานด้านการเกษตร อำเภอวัดโบสถ์

อำเภอวัดโบสถ์ มีที่ตั้งโรงงานด้านการเกษตร รวม ๙ แห่ง

โรงงานด้านการเกษตรอื่น ๆ ที่เกี่ยวข้อง จำนวน ๘ แห่ง
 โรงสีขนาดกลาง จำนวน ๑ แห่ง

แผนที่แสดงที่ตั้งโรงงานด้านเกษตร อำเภอวัดโบสถ์ จังหวัดพิษณุโลก



ภาพที่ ๓๑ ที่ตั้งโรงงานด้านเกษตร อำเภอวัดโบสถ์ จังหวัดพิษณุโลก

(ที่มา : สำนักงานเศรษฐกิจการเกษตร, พ.ศ. ๒๕๕๙ <http://agri-map-online.moac.go.th/>)

๑๗ เกษตรกรต้นแบบในพื้นที่

อำเภอวัดโบสถ์ มีเกษตรกรที่เป็นต้นแบบในพื้นที่ โดยมีเกษตรกรที่เป็น Smart Farmer ต้นแบบ จำนวน ๑๐ ราย และมี Smart Farmer ซึ่งมีเกษตรกรที่เป็น Smart Farmer แปลงใหญ่ จำนวน ๓ ราย และ Young Smart Farmer ต้นแบบในด้านการผลิตพืช จำนวน ๙ ราย

องค์ความรู้ทักษะความชำนาญ

เกษตรกรมีความรู้ ความชำนาญ องค์ความรู้ในเทคโนโลยีการผลิต ที่มีความโดดเด่น ดังนี้

ตารางที่ ๓๒ Smart Farmer และ Young Smart Farmer ต้นแบบในด้านการผลิตพืช อำเภอวัดโบสถ์
จังหวัดพิษณุโลก

ที่	ชื่อ-สกุล	หมู่	ตำบล	อำเภอ	สาขา
	Smart Farmer				
๑	นายประดิษฐ์ สารีคำ	๖	วัดโบสถ์	วัดโบสถ์	มีความรู้และเชี่ยวชาญด้านเศรษฐกิจพอเพียง หมอดินอาสา
๒	นายเอกชัย พุทธิโกศล	๒	วัดโบสถ์	วัดโบสถ์	มีความรู้และเชี่ยวชาญด้านการทำนา
๓	นางจรูญ ราชบรรจง	๒	ท่างาม	วัดโบสถ์	มีความรู้และเชี่ยวชาญด้านการทำนา
๔	นายขวัญเมือง ตราชั้นต๋อง	๕	หินลาด	วัดโบสถ์	มีความรู้และเชี่ยวชาญด้านการทำมันสำปะหลัง
๕	นายสมชาย คะเชนทรภักดี	๗	หินลาด	วัดโบสถ์	มีความรู้และเชี่ยวชาญด้านการปลูกมะม่วง
๖	นายเวทย์ พลูหน่วย	๓	ท้อแท้	วัดโบสถ์	มีความรู้และเชี่ยวชาญด้านเศรษฐกิจพอเพียง
๘	นายทองอยู่ อุ่นวงศ์	๑๑	ท่างาม	วัดโบสถ์	มีความรู้และเชี่ยวชาญด้านโคก หนอง นา
๙	นายจุด ธงไชย	๑	ท่างาม	วัดโบสถ์	มีความรู้และเชี่ยวชาญด้านทฤษฎีใหม่
๑๐	นายสมนึก หาญน้อย	๓	บ้านยาง	วัดโบสถ์	มีความรู้และเชี่ยวชาญด้านการปรับปรุงบำรุงดิน
	Young Smart Farmer				
๑	นายกิตติภพ สีอ่อน	๖	บ้านยาง	วัดโบสถ์	มีความรู้และเชี่ยวชาญด้านการวางแผนการจัดการพื้นที่ตามศาสตร์พระราชา การใช้เทคโนโลยี นวัตกรรมให้สอดคล้องกับกิจกรรมด้านการเกษตร
๒	นางสาวดวงนภา ภูทอง	๓	บ้านยาง	วัดโบสถ์	มีความรู้และเชี่ยวชาญด้านการทำนา ปลูกมะม่วง ปลูกผัก การแปรรูปอาหารและเบเกอรี่
๓	นางสาวขวัญฤทัย พิมอุป	๗	คันไร่	วัดโบสถ์	มีความรู้และเชี่ยวชาญด้านพืชสมุนไพร การแปรรูปสมุนไพร การตลาด
๔	นางสาวชลธิดา สุวรรณไชยา	๒	ท้อแท้	วัดโบสถ์	มีความรู้และเชี่ยวชาญด้านการผลิตสื่อออนไลน์ ช่องทางการจำหน่ายสินค้าออนไลน์ การจัดการพื้นที่ด้านการเกษตร
๕	นางสาวศศิธร ปานฟัก	๓	ท้อแท้	วัดโบสถ์	มีความรู้และเชี่ยวชาญด้านการปลูกผักไฮโดรโปนิกส์ การแปรรูปผลผลิตทางการเกษตร การตลาดออนไลน์
๖	นายปรีชา แก้ววิเชียร	๖	ท้อแท้	วัดโบสถ์	มีความรู้และเชี่ยวชาญด้านการผสมเทียมหมู เพาะพันธุ์กับการแปรรูปอาหาร การตลาด
๗	นายสุริยา เพชรทิม	๙	วัดโบสถ์	วัดโบสถ์	มีความรู้และเชี่ยวชาญด้านการปลูกผักยกแคร่ อินทรีย์ ทำนาข้าวอินทรีย์ ผลิตสารชีวภัณฑ์
๘	นางสาวพิสมัย ศรีแก้ว	๑	คันไร่	วัดโบสถ์	มีความรู้และเชี่ยวชาญด้านเศรษฐกิจพอเพียง ทฤษฎีใหม่ การปลูกผักปลอดสารพิษ การปรับปรุงดิน
๙	นางสาวสุปรียา สรรค์พิพัฒน์	๒	ท้อแท้	วัดโบสถ์	มีความรู้และเชี่ยวชาญด้านการท่องเที่ยวเชิงเกษตร การแปรรูปผลผลิตทางการเกษตร การทำโฮมสเตย์

(ที่มา : สำนักงาน เกษตรอำเภอวัดโบสถ์, พ.ศ. ๒๕๖๗)

๒. ประเด็นปัญหา สภาพปัญหาแนวทางการแก้ไข

ตารางที่ ๓๓ แสดงประเด็นปัญหา สภาพปัญหาแนวทางการแก้ไข

ปัญหาและกลุ่มของปัญหา	สภาพของปัญหา	แนวทางแก้ไข	พื้นที่เป้าหมาย	ความสำคัญเร่งด่วน
๑.ด้านพื้นที่และทรัพยากร				
๑.๑ ดินเสื่อมโทรม ๑.๒ น้ำท่วมซ้ำซาก ๑.๓ ขาดแคลนน้ำ	-ดินเสื่อม ดินเป็นกรด ขาดความอุดมสมบูรณ์ -น้ำท่วมซ้ำซากพื้นที่เกษตรในเขตลุ่มต่ำ -ขาดแคลนน้ำในการเกษตรช่วงหน้าแล้ง	-ปรับปรุงบำรุงดินด้วยพืชปุ๋ยสด พืชตระกูลถั่ว ปุ๋ยคอกและปุ๋ยอินทรีย์ -ส่งเสริมให้ใช้ปุ๋ยอินทรีย์ร่วมกับปุ๋ยเคมี -วางแผนการผลิตพืชให้ทันเก็บเกี่ยวก่อนฤดูน้ำหลาก -จัดหาแหล่งกักเก็บน้ำ -ส่งเสริมการปลูกพืชใช้น้ำน้อย	ทุกตำบล	๒
๒.ด้านการผลิตสินค้าและการตลาด				
๒.๑ ต้นทุนการผลิตสูง ๒.๒ ราคาตกต่ำ ๒.๓ โรคแมลงระบาด	-ต้นทุนการผลิตสูง -ราคาผลผลิตตกต่ำ -โรคแมลงระบาด -ตลาดไม่แน่นอน	-ลดต้นทุนการผลิตโดยใช้เมล็ดพันธุ์ที่ได้มาตรฐาน ตามอัตราที่กำหนดร่วมกับใช้สารชีวภัณฑ์ตามระยะควบคุมไปกับการลดการใช้สารเคมี -รวมกลุ่มจำหน่ายผลผลิตให้กับสหกรณ์การเกษตร -แปรรูปผลผลิตเพื่อเพิ่มมูลค่าสินค้า -ปลูกพืชหมุนเวียนเพื่อตัดวงจรการระบาดของโรคแมลง	ทุกตำบล	๑
๓.ด้านเกษตรกรและองค์กรเกษตรกร				
๓.๑ กลุ่มไม่เข้มแข็ง ๓.๒ กิจกรรมไม่ต่อเนื่อง	-กลุ่มไม่เข้มแข็ง -กิจกรรมไม่ต่อเนื่อง	-ส่งเสริมและสนับสนุนการดำเนินงานกลุ่มตั้งแต่กระบวนการผลิต ติดตามให้คำแนะนำและแก้ไขปัญห -บูรณาการหน่วยงานภาคีเกี่ยวข้องเพื่อช่วยสนับสนุนให้ตรงกับความต้องการ	ทุกตำบล	๓
๔.ด้านการแปรรูปผลผลิตและผลิตภัณฑ์				
๔.๑ ขาดองค์ความรู้เรื่องการแปรรูป ๔.๒ ไม่ได้รับรองมาตรฐาน	-ขาดองค์ความรู้เรื่องการแปรรูป -สินค้าไม่ได้รับรองมาตรฐาน	-ส่งเสริมความรู้การแปรรูปผลผลิตเพื่อเพิ่มมูลค่าสินค้า -แนะนำ/ประสานหน่วยงานที่เกี่ยวข้องในการขอรับการรับรองมาตรฐาน	ทุกตำบล	๔

๓. การจัดทำ TOWS Matrix

๓.๑ การวิเคราะห์ TOWS Matrix ของอำเภอวัดโบสถ์

ตารางที่ ๓๔ แสดงการวิเคราะห์ตาราง TOWS Matrix

	<p>จุดแข็ง (S)</p> <p>๑. มีแหล่งน้ำอุดมสมบูรณ์</p> <p>๒. ดินเหมาะสมต่อการเพาะปลูกข้าว</p> <p>๓. เกษตรกรมีประสบการณ์ในการทำนา มีความเกี่ยวเนื่องกันระหว่างชุมชน</p> <p>๔. ผู้นำชุมชนมีความรู้ความสามารถ</p> <p>๕. กลุ่มองค์กรมีความเข้มแข็งให้ความร่วมมือในการพัฒนาชุมชน</p> <p>๖. มีเงินทุนหมุนเวียนในการประกอบอาชีพ เช่น กองทุนหมู่บ้าน กลุ่มออมทรัพย์ กองทุนแก้ไขปัญหาความยากจน กองทุนผู้ใช้น้ำ</p> <p>๗. มีเส้นทางการคมนาคมสะดวก</p>	<p>จุดอ่อน (W)</p> <p>๑. ต้นทุนการผลิตสูง</p> <p>๒. ดินเสื่อมโทรม</p> <p>๓. เกษตรกรทำนาหลายรอบต่อปี</p> <p>๔. ผลผลิตตกต่ำ</p> <p>๕. ขาดแคลนแรงงาน</p> <p>๖. แหล่งน้ำเพื่อการเกษตรยังไม่เพียงพอ</p> <p>๗. ประชาชนขาดความตระหนักในการดูแลทรัพยากรธรรมชาติและสิ่งแวดล้อม</p> <p>๘. กลุ่มส่งเสริมอาชีพ ยังไม่มีศักยภาพเพียงพอในการพัฒนาผลิตภัณฑ์</p>
<p>โอกาส (O)</p> <p>๑. หน่วยงานภาครัฐและเอกชนให้การสนับสนุนทั้งด้านความรู้และงบประมาณ</p> <p>๒. ใกล้จุดรับซื้อ/จุดรวบรวมผลผลิต</p> <p>๓. มีเครื่องมือ/เครื่องทุ่นแรงเพียงพอตลอดการผลิตและเก็บเกี่ยว</p> <p>๔. จังหวัดพิษณุโลกเป็นศูนย์กลางการขนส่งและเป็นฐานการผลิตทางการเกษตรแบบครบวงจร</p> <p>๕. มีระบบชลประทานรับน้ำจากเขื่อนแควน้อยบำรุงแดน</p>	<p>กลยุทธ์เชิงรุก (SO)</p> <p>-ส่งเสริมให้มีการจัดระบบการผลิตข้าวแบบครบวงจร</p> <p>-ส่งเสริมการรวมกลุ่มเกษตรกรเพื่อสร้างการต่อยอดด้านการจัดซื้อปัจจัยการผลิตและการจำหน่าย</p> <p>-ทำสัญญากับสหกรณ์ในพื้นที่เพื่อให้มีตลาดรองรับผลผลิตที่ชัดเจน</p> <p>-ส่งเสริมให้เกษตรกรปลูกพืชหลังนาเพื่อปรับปรุงบำรุงดิน และสร้างรายได้ทดแทนการทำนาปรัง</p>	<p>กลยุทธ์เชิงแก้ไข (WO)</p> <p>-ส่งเสริมให้นำเทคโนโลยีสารสนเทศมาใช้ในการจัดการกระบวนการผลิต</p> <p>-ส่งเสริมการเข้าถึงเทคโนโลยีต่าง ๆ เพื่อใช้เป็นแหล่งความรู้ในการเพิ่มประสิทธิภาพการผลิต</p> <p>-ส่งเสริม/ให้ความรู้ความเข้าใจการใช้สารชีวภาพ/ชีวภัณฑ์</p> <p>-ส่งเสริม/รณรงค์ให้เกษตรกรลดการใช้สารเคมี และใช้อย่างถูกต้อง</p>
<p>ภัยคุกคาม (T)</p> <p>๑. น้ำท่วม</p> <p>๒. โรคแมลงศัตรูพืชระบาด</p> <p>๓. ภัยธรรมชาติต่าง ๆ</p> <p>๔. ราคาผลผลิตตกต่ำ</p>	<p>กลยุทธ์เชิงป้องกัน (ST)</p> <p>-ปรับแผนการผลิตข้าวให้ทันเก็บเกี่ยวก่อนฤดูน้ำหลากเพื่อป้องกันการเสียหาย</p> <p>-ส่งเสริมให้เกษตรกรมีการวางแผนการผลิตโดยใช้พันธุ์ที่เหมาะสม</p> <p>-ส่งเสริม/ให้ความรู้ด้านการแปรรูปเพื่อเพิ่มมูลค่าสินค้า</p>	<p>กลยุทธ์เชิงรับ (WT)</p> <p>-ส่งเสริมให้เกษตรกรลดรอบการทำนาลงเหลือปีละ ๑-๒ รอบตามความเหมาะสมของสภาพพื้นที่ และส่งเสริมด้านอาชีพหรือส่งเสริมการปลูกพืชใช้น้ำน้อยหรือพืชอื่นที่มีตลาดรองรับ</p> <p>-ส่งเสริมให้เกษตรกรลดต้นทุนการผลิตพืช โดยปรับให้สอดคล้องกับบริบทของแต่ละชุมชน</p>

๓.๒ การกำหนดกลยุทธ์ที่ได้จากการทำ TOWS Matrix ดังนี้

๑. กลยุทธ์เชิงรุก

๑.๑ ยุทธศาสตร์การจัดระบบการผลิตข้าว

๒. กลยุทธ์เชิงแก้ไข

๒.๑ ยุทธศาสตร์การส่งเสริมให้นำเทคโนโลยีสารสนเทศมาใช้ในการจัดการกระบวนการผลิต

๓. กลยุทธ์เชิงป้องกัน

๓.๑ ยุทธศาสตร์กำหนดเขตส่งเสริมการปลูกข้าว

๔. กลยุทธ์เชิงรับ

๔.๑ ยุทธศาสตร์ลดรอบการทำนาของเกษตรกร

๓.๓ ทิศทาง/แนวทางการพัฒนาการเกษตรระดับอำเภอ

๓.๓.๑ พัฒนาการผลิตรายสินค้า (พืช ปศุสัตว์ ประมง)

๑. ข้าว

- เป้าหมาย ๑) ปรับระบบการปลูกข้าวให้สอดคล้องกับแผนการส่งน้ำของชลประทาน
๒) ลดต้นทุนการผลิตลงร้อยละ ๒๐
๓) ส่งเสริมให้เกษตรกรใช้สารชีวภัณฑ์ทดแทนการใช้สารเคมี
๔) ส่งเสริมให้เกษตรกรใช้สารเคมีอย่างถูกต้อง
- กลยุทธ์/วิธีการดำเนินงาน ส่งเสริมให้เกษตรกรปรับแผนการผลิตข้าว แนะนำให้เกษตรกรรู้จักวางแผนการผลิตให้สอดคล้อง/เหมาะสมกับสภาพของแต่ละพื้นที่ โดยพิจารณาความเหมาะสมของพื้นที่ปลูกจากข้อมูล Zoning ข้อมูลชุดดิน ประกอบกับแผนการส่งน้ำของโครงการชลประทานในพื้นที่ ตรงกับความต้องการของตลาด เพื่อลดต้นทุนการผลิตให้มากที่สุด ลด/ละการใช้สารเคมี ลดการปนเปื้อนสารเคมีสู่สิ่งแวดล้อม และเพื่อสุขภาพของผู้ผลิตและผู้บริโภค

กลยุทธ์ที่ ๑ ปรับแผนการผลิตให้สอดคล้องกับแผนการส่งน้ำของชลประทาน

โครงการที่ ๑ ส่งเสริมการผลิตข้าวคุณภาพดี

โครงการที่ ๒ ส่งเสริมการผลิตเมล็ดพันธุ์ข้าวพันธุ์ดี

๒. มันสำปะหลัง

- เป้าหมาย ๑) ปรับระบบการปลูกมันสำปะหลังให้สอดคล้องกับความเหมาะสมของพื้นที่
๒) ลดต้นทุนการผลิตลงร้อยละ ๒๐
๓) ส่งเสริมให้เกษตรกรใช้สารชีวภัณฑ์ทดแทนการใช้สารเคมี
๔) ส่งเสริมให้เกษตรกรใช้สารเคมีอย่างถูกต้อง
- กลยุทธ์/วิธีการดำเนินงาน ส่งเสริมให้เกษตรกรปรับแผนการผลิตมันสำปะหลัง แนะนำให้เกษตรกรรู้จักวางแผนการผลิตให้สอดคล้อง/เหมาะสมกับสภาพของแต่ละพื้นที่ โดยพิจารณาความเหมาะสมของพื้นที่ปลูกจากข้อมูล Zoning ข้อมูลชุดดิน ประกอบกับแผนระบบน้ำในพื้นที่ ตรงกับความต้องการของตลาด เพื่อลดต้นทุนการผลิตให้มากที่สุด ลด/ละการใช้สารเคมี ลดการปนเปื้อนสารเคมีสู่สิ่งแวดล้อม และเพื่อสุขภาพของผู้ผลิตและผู้บริโภค

กลยุทธ์ที่ ๑ ปรับระบบการปลูกมันสำปะหลังให้สอดคล้องกับความเหมาะสมของพื้นที่

โครงการที่ ๑ ส่งเสริมการผลิตมันสำปะหลังคุณภาพดี

โครงการที่ ๒ ส่งเสริมการเพิ่มประสิทธิภาพผลผลิตมันสำปะหลัง

๓. มะม่วง

- เป้าหมาย ๑) ปรับระบบการปลูกมะม่วงให้สอดคล้องกับความเหมาะสมของพื้นที่
๒) ลดต้นทุนการผลิตลงร้อยละ ๒๐
๓) ส่งเสริมให้เกษตรกรใช้เทคโนโลยี และนวัตกรรม เพื่อเพิ่มผลผลิตและคุณภาพ
๔) ส่งเสริมให้เกษตรกรใช้สารเคมีอย่างถูกต้อง
๕) ส่งเสริมให้เกษตรกรแปรรูปผลผลิต เพื่อเพิ่มมูลค่าสินค้าให้หลากหลาย
- กลยุทธ์/วิธีการดำเนินงาน ส่งเสริมให้เกษตรกรปรับแผนการผลิตมะม่วง แนะนำให้เกษตรกรรู้จักวางแผนการผลิตให้สอดคล้อง/เหมาะสมกับสภาพของแต่ละพื้นที่ โดยพิจารณาความเหมาะสม

ของพื้นที่ปลูกจากข้อมูล Zoning ข้อมูลชุดดิน ประกอบกับแผนระบบน้ำในพื้นที่ ตรงกับความต้องการของตลาด เพื่อลดต้นทุนการผลิตให้มากที่สุด ลด/ละการใช้สารเคมี ลดการปนเปื้อนสารเคมีสู่สิ่งแวดล้อม และเพื่อสุขภาพของผู้ผลิตและผู้บริโภค

กลยุทธ์ที่ ๑ ปรับระบบการผลิตมะม่วงให้สอดคล้องกับความเหมาะสมของพื้นที่ และความต้องการของตลาด ผู้บริโภค

โครงการที่ ๑ ส่งเสริมการแปรรูป เพื่อเพิ่มมูลค่ามะม่วง

โครงการที่ ๒ ส่งเสริมการเพิ่มประสิทธิภาพผลผลิตมะม่วงเพื่อการส่งออก

๓.๓.๒ พัฒนาเกษตรกร/กลุ่ม/องค์กรเกษตรกร

๑. วิสาหกิจชุมชน

- เป้าหมาย ๑) ส่งเสริมการรวมกลุ่มเกษตรกรให้เกิดความเข้มแข็ง
- ๒) เพิ่มศักยภาพวิสาหกิจชุมชนในพื้นที่
- กลยุทธ์/วิธีการดำเนินงาน ส่งเสริมให้เกษตรกรรวมกลุ่มเพื่อผลิตสินค้าหรือบริการที่สอดคล้องกับบริบทของชุมชน และสนับสนุนส่งเสริมให้กลุ่มมีศักยภาพ ร่วมวางแผนกับกลุ่มเพื่อสำรวจความต้องการและการให้ความช่วยเหลือต่าง ๆ ประเมินความรู้ความสามารถทางด้านการผลิตและการใช้เทคโนโลยีที่เหมาะสมของเกษตรกรในพื้นที่ เพื่อให้กลุ่มสามารถบริหารจัดการและเติบโต พัฒนาไปสู่ตลาด sme

กลยุทธ์ที่ ๑ เพิ่มศักยภาพการดำเนินงานวิสาหกิจชุมชน

โครงการที่ ๑ เพิ่มศักยภาพการดำเนินงานวิสาหกิจชุมชน

๒. YSF

- เป้าหมาย ๑) ส่งเสริมการรวมกลุ่ม YSF ให้เกิดความเข้มแข็ง
- ๒) เพิ่มศักยภาพ YSF ในพื้นที่
- ๓) พัฒนาผลิตภัณฑ์ ของ YSF ให้ได้รับมาตรฐานสินค้า
- กลยุทธ์/วิธีการดำเนินงาน ส่งเสริมให้ YSF รวมกลุ่มเพื่อผลิตสินค้าหรือบริการที่สอดคล้องกับบริบทของชุมชน และสนับสนุนส่งเสริมให้กลุ่ม YSF มีศักยภาพ ร่วมวางแผนเพื่อสำรวจความต้องการและการให้ความช่วยเหลือต่าง ๆ ประเมินความรู้ความสามารถทางด้านการผลิตและการใช้เทคโนโลยีที่เหมาะสมของ YSF ในพื้นที่ เพื่อให้กลุ่ม YSF สามารถบริหารจัดการและเติบโต พัฒนาไปสู่ตลาด sme

กลยุทธ์ที่ ๑ เพิ่มศักยภาพการดำเนินงานของ YSF

โครงการที่ ๑ เพิ่มศักยภาพการดำเนินงานของ YSF

โครงการที่ ๑ พัฒนาผลิตภัณฑ์ของ YSF ให้ได้รับมาตรฐานสินค้า

๓.๓.๓ พัฒนาพื้นที่และทรัพยากรการเกษตร

๑. ดิน

- เป้าหมาย ๑) ปรับปรุงบำรุงดินให้สมบูรณ์ เหมาะแก่การปลูกพืช
- ๒) อนุรักษ์ทรัพยากรดินและสิ่งมีชีวิตในดิน
- กลยุทธ์/วิธีการดำเนินงาน ส่งเสริมให้เกษตรกรปลูกพืชหมุนเวียน พืชใช้น้ำน้อย หรือพืชทางเลือกอื่น ๆ ที่สอดคล้องกับสภาพพื้นที่ โดยพิจารณาความเหมาะสมของพื้นที่ปลูกจากข้อมูล Zoning ว่าเหมาะสมกับการผลิตพืชชนิดใด ข้อมูลชุดดิน และพืชที่ผลิตมีตลาดรองรับ ก่อให้เกิดรายได้ และเป็นการอนุรักษ์ทรัพยากรดินอย่างยั่งยืน

กลยุทธ์ที่ ๑ มาตรการทำนาของเกษตรกร
 โครงการที่ ๑ ส่งเสริมการไถกลบตอซัง
 โครงการที่ ๒ ส่งเสริมการปลูกพืชตระกูลถั่ว
 โครงการที่ ๓ ส่งเสริมการหยุดเผาในพื้นที่เกษตร

๒. แหล่งน้ำ

- เป้าหมาย ๑) ปรับปรุงและพัฒนาแหล่งน้ำในพื้นที่การเกษตร
- กลยุทธ์/วิธีการดำเนินงาน ประชาสัมพันธ์ให้เกษตรกร เข้าร่วมประชุม เพื่อเสนอความต้องการในการปรับปรุง และพัฒนาแหล่งน้ำไว้ใช้ในการเกษตรอย่างเพียงพอต่อการผลิตพืชในแต่ละรอบการผลิต โดยสอดคล้องกับสภาพพื้นที่ โดยพิจารณาความเหมาะสมของพื้นที่ในการพัฒนา เพื่อเพิ่มพื้นที่ในการกักเก็บน้ำไว้ใช้ในการเกษตรอย่างยั่งยืน

กลยุทธ์ที่ ๑ สร้างจิตสำนึกในการปรับปรุงและพัฒนาแหล่งน้ำในพื้นที่การเกษตร
 โครงการที่ ๑ ส่งเสริมการพัฒนาแหล่งน้ำในพื้นที่การเกษตร